

5

Изготовление обивки для сиденья — Часть 2

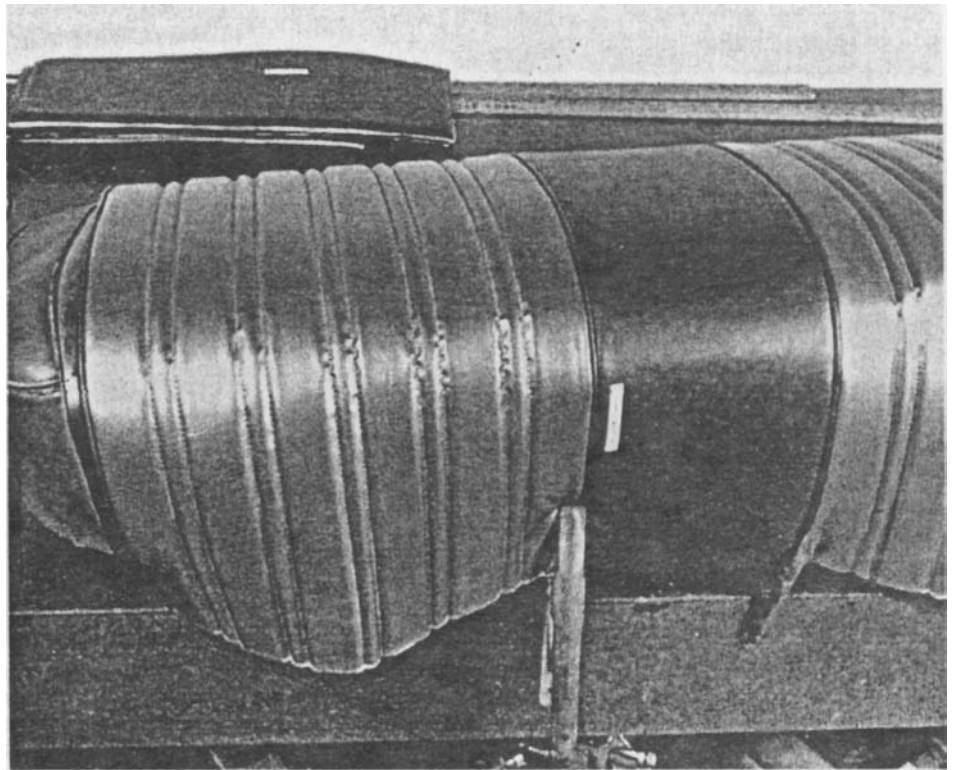
Мы завершили последнюю главу описанием пришивания плиссированных секций обивки к средней детали. Это было сделано для сиденья и спинки. Теперь вы должны быть готовы соединить эти части и соответствующие оконечные детали, чтобы сделать обивку сиденья и спинки.

ОБИВКА СИДЕНЬЯ

Подгонка

Положите сиденье на стол. Старая обивка по-прежнему должна быть надежно закреплена на раме. Всегда выполняйте подгонку С закрепленной обивкой, если вы не используете ее в качестве лекала. Иначе в конце концов у вас получится обивка, слишком большая для обиваемой вещи. Как показано на сопровождающих фотографиях, я прикрепил собранную часть обивки сиденья па место зажимами, проверив, что она выровнена относительно середины слева направо и спереди назад. Размещение по центру очень важно, особенно относительно сторон. Если обивка сиденья и подушки размещена по центру, при сборке сиденья со спинкой складки на обеих частях совместятся друг с другом. Если произошло отклонение от центра хотя бы на одной детали, такого совмещения не произойдет. Поэтому будьте очень аккуратны.

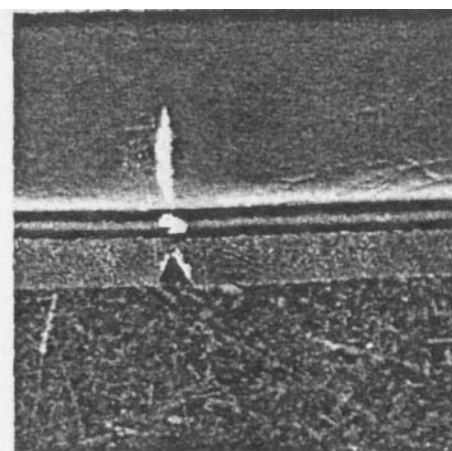
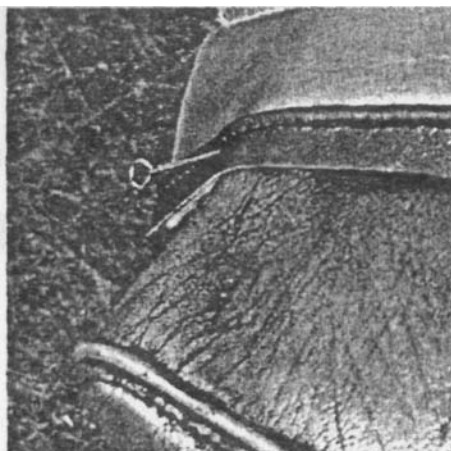
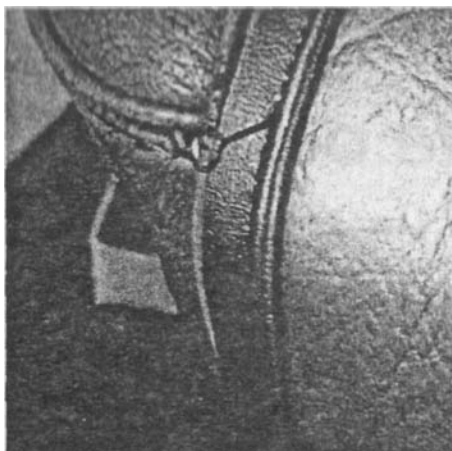
В первичной примерке я использую зажимы, чтобы обивку можно было легко смещать. Ко-



Начиная подгонку, пользуйтесь зажимами, чтобы закрепить обивку. Проверьте, чтобы все было выровнено относительно середины. Измерьте переднюю и заднюю часть по отношению к раме сиденья.

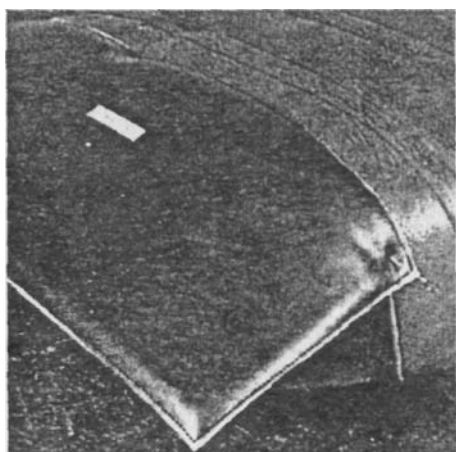
гда я добьюсь того, чего хотел, то приколю обивку. Это более надежное крепление, чем зажимы. Как показано, я поместил булавки спереди и сзади ранта, где тот встречается с оконечными деталями. Отметьте эти места мелом. Когда вы снимете обивку, сделайте на месте мелких меток надрезы ножницами. Они пригодятся для разме-

щения оконечных деталей и их прикрепления к плиссированным вставкам, когда вы соберетесь соединять их. Затем займитесь подгонкой оконечных деталей. Если вы делаете деталь, подобную той, что уже есть, приколите новую оконечную деталь к старой, оставив большой запас по всем краям.

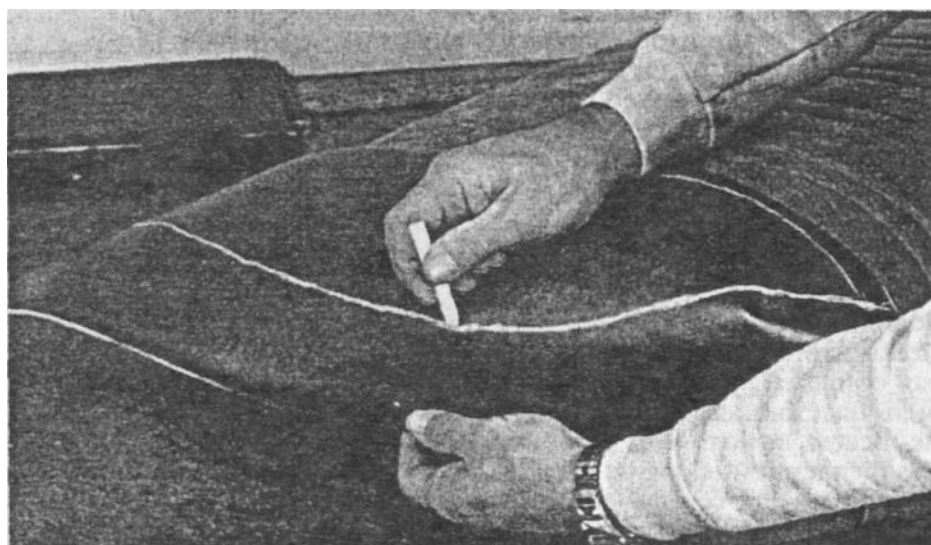


Разместив обивку по центру, закрепите ее булавками. Они закрепят обивку гораздо лучше, чем зажимы. Обозначьте расположение ранта и рамы, сделав надсечки на краях плиссированных деталей в обоих местах.

Фотография слева показывает надрез, обозначающий то место, где рант оконечной детали должен встретиться со складками впереди. Фотография справа демонстрирует выравнивание складок по задней раме.



Новая оконечная деталь размещена непосредственно над старой и закреплена булавками по обоим концам и в середине.



Одной рукой я туго натягиваю оконечную деталь через край сиденья. Это помогает мне «увидеть» оригинальный рант, по следу которого я провожу меловую линию. Если останутся сомнения, я смогу нащупать его через материал. Поскольку она надежно приколотата, новая деталь не сдвинется, пока я провожу линию. Всегда добивайтесь аккуратности, подгоняя новые детали.

Как показано на фотографии сверху, отметьте линии швов мелом. Вы сможете увидеть рант под новым материалом, если туго натянете его над углом подушки. Проведите мелом линию непосредственно поверх этого ранта. Если старая обивка не сохранилась или была порвана, то соответственно скорректируйте эту линию, стараясь сделать новую деталь как можно более аккуратной.

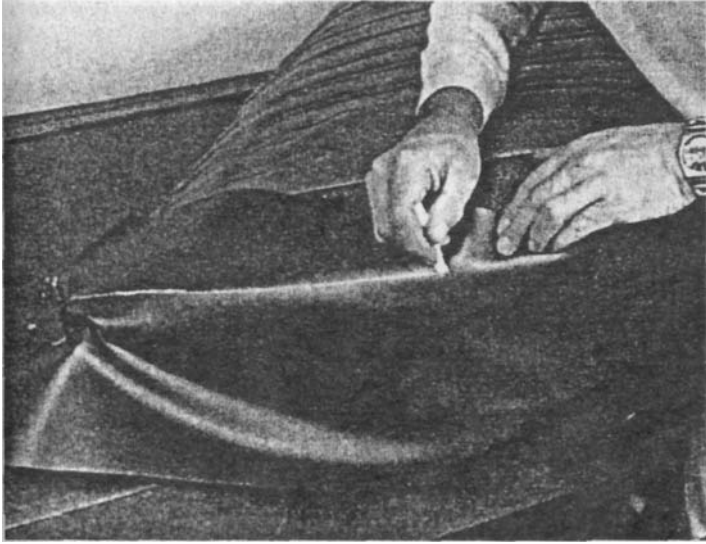
Одна из причин, по которой я редко использую старую

обивку в качестве лекала, заключается в том, что она могла растянуться или сжаться. Если вы делаете новые детали идентичными старым, то рискуете тем, что новая обивка будет сидеть точно так же, как старая. Поэтому, пока вы не достигли уровня профессионалов или хотя бы не стали опытным любителем, подгоняйте новые детали по старой обивке.

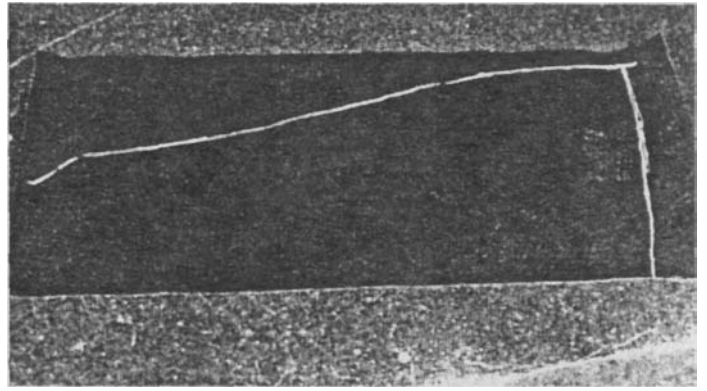
Но есть одна вещь, которую вы можете использовать как лекало: подогнав одну деталь до удовлетворительного состояния,

используйте ее для изготовления зеркально симметричной детали для другой стороны.

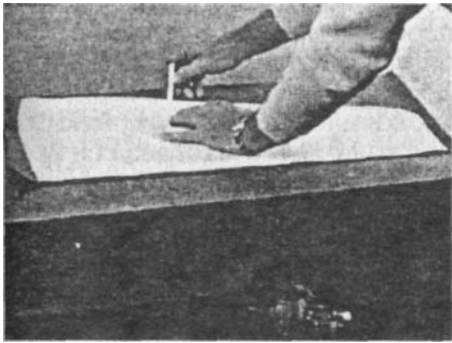
После того как меловые линии будут проведены, срежьте лишнее. Не забудьте оставить 1,2 см припусков на швы. Расположите подогнанную часть лицевой стороной вниз на другой кусок материала (лежащий лицевой стороной вверх) и обведите его. Затем вырежьте вторую деталь по этой линии. Здесь не нужно добавлять припуск на шов — он уже есть в вашем лекале.



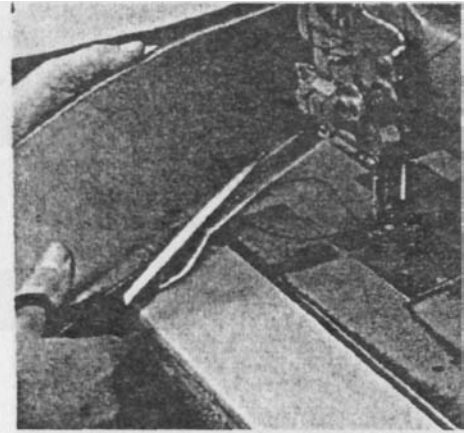
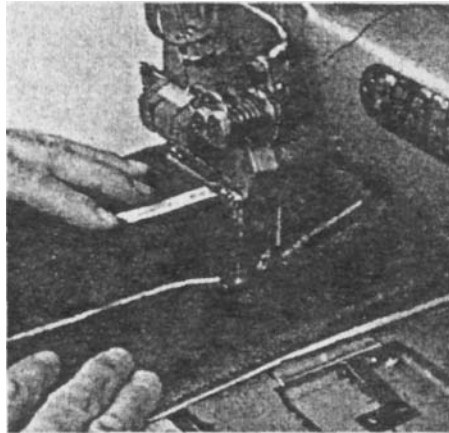
Подгонка обшивки: обратите внимание, на переднем углу материал лежит без морщин. Морщина сзади уйдет, когда я обрежу материал вокруг детали рамы.



Оконечная обшивка размечена и готова к вырезанию. Не забудьте при раскрое отойти от края на 1,2 см, которые нужны для припуска на шов.



Обрезав окончательную обшивку, используйте ее в качестве лекала для второй стороны. Положите ее лицом на кусок материала, предназначенный для окончательной обшивки второй стороны, обведите мелом контуры и вырежьте. Это экономит время и позволяет быть уверенным, что обе оконечные обшивки будут одинакового размера, но зеркально симметричными.



Я обшиваю края деталей, соединенных с поролоном. Это сильно облегчает сшивание множества слоев материала и не дает кромке загнуться под иглой. Последнее способно создать бугорок и не дать ранту лежать ровно. Срежьте лишний материал, но оставьте 1,2-см припуск на швы.

В этой работе вам требуется определить, где пришивать распялку, чтобы держать обивку спереди и крючок сзади. Определите оба места, померив от середины в стороны на раме сиденья и плиссированной части. Чтобы быть сверхаккуратным, положите плиссированную часть на сиденье, приколите ее в том самом положении, в котором она у вас была — просто совместив надрезы, — и определите, куда должны пойти распялка и крючок. Когда это будет сделано, вы окажетесь готовы соединять все детали.

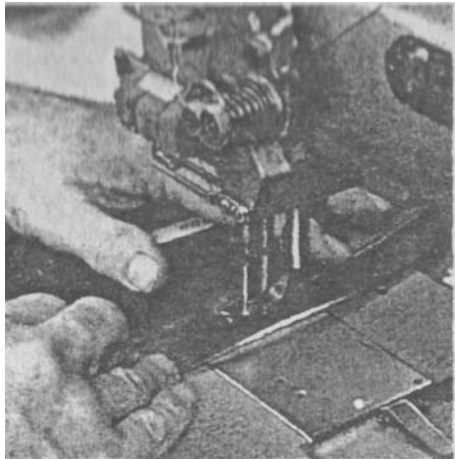
Сшивание

Начните со сборки правой оконечной детали. Посмотрите на размеченные выше фотографии, чтобы найти шов, который я проложил по меловым линиям — оставив обычный припуск на шов 1,2 см — на оконечной детали. Затем я обрезал кромку. Этот шов — не самая необходимая операция — я делаю его на деталях, соединенных с поролоном, только из соображений аккуратности. Он делает работу более аккуратной и облегчает сборку деталей в обивку. Если этого не сделать, можно случайно загнуть и застрочить поролон, оставив бугорок.

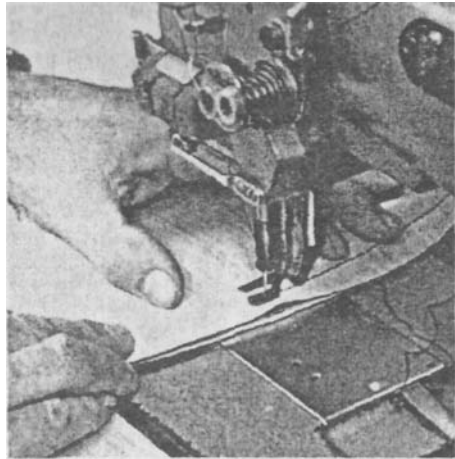
Этот шаг не используется в крупных мастерских, где без этого работа идет быстрее. У вас ситуация несколько иная, времени достаточно, так что облегчите себе работу и сделайте ее максимально аккуратной.

Затем пришейте кусок ранта к наружному краю оконечной детали. Не забудьте с обоих концов закрепить шов. Срежьте скопленные ранта по переднему краю, но оставьте 12 — 15-см хвост сзади. За него удобно будет тянуть при установке обивки.

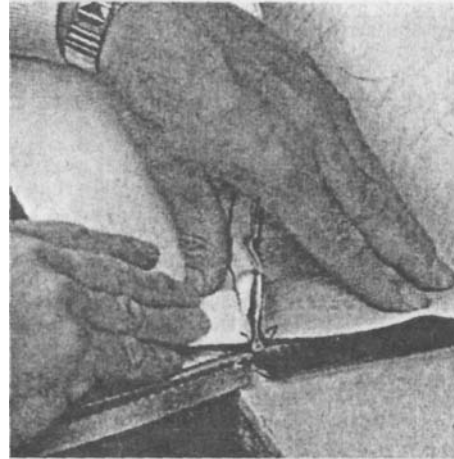
Последний шаг в сборке оконечных деталей — пришивание к ним обшивки. Разложите обшив-



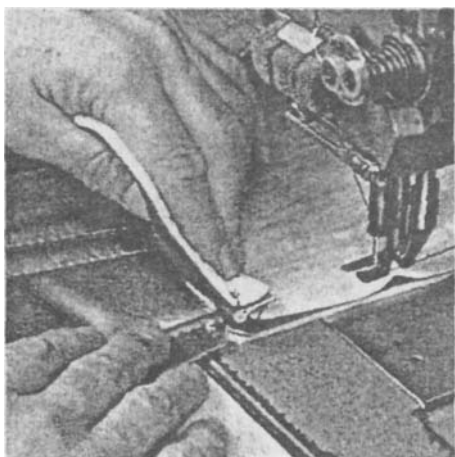
Вопрос: Вы сначала пришиваете рант к обшивке или оконечной детали? Ответ: Всегда пришивайте рант сначала к основной детали, и никогда — к обшивке.



Пришейте обшивку к оконечной детали. Выполните это, пришив рант к верху и низу подушки сиденья, затем обшивку к этим деталям.



А вот здесь нам пригодятся надрезы, которые я оставил на месте меток. Разместите рант оконечных деталей непосредственно над надрезом, показывающим, где старый рант оконечной детали встречался с плиссированной частью.



Придерживайте рант у надреза во время сшивания. Если натяжение слишком сильное, сколите детали булавками или скрепите скобами.

ку поверх оконечной детали, совместите передние края и сострочите все вместе. Сделав это, вы можете выполнить сборку левой оконечной части.

Последовательность шагов при сборке левой оконечной части та же самая, но начните с противоположного конца. Когда вы пришиваете рант к оконечной детали, начните со сшивания 12 — 15 см хвоста ранта. Затем подложите оконечную деталь под рант и продолжите шить. Срежьте избыток ранта у переднего края оконечной детали.

Когда вы пришиваете обшивку к оконечной детали, выровняйте передние края, держите

детали вместе и начните сшивать сзади. Я предполагаю, что вы скололи или скрепили скобами эти детали, чтобы зафиксировать их. Теперь у вас должны быть собраны обе оконечные детали, чтобы их можно было пришить к плиссированной части.

В своей работе я вернулся на правую сторону, чтобы пришить оконечную деталь здесь. Вот где мнегодились метки-надрезы. На фотографии (сверху справа) вы можете увидеть, как я выравнивал рант на каждой оконечной детали с разрезом в материале ранта плиссированной детали. Сохраните их в таком положении во время сшивания, и все будет точно по размеру.

Придерживая все сооружение, расправьте обшивку поверх ранта и приготовьтесь пришивать ее. В процессе работы проверяйте, по-прежнему ли совпадают рант и надрез. Когда дойдете до поворота ранта, отверните припуск от себя. В этом случае кромка будет после установки обивки обращена вниз. А это заставит рант подняться. Закончите шов и переходите на левую сторону.

И опять работа начинается с выравнивания. Совместите метку и рант и придерживайте их, пришивая левую оконечную часть к плиссировке. Для завершения работы я придумал хитрость.

На старой обивке распялка и крючок были в очень хорошем

состоянии. С помощью резака я перерезал нитки, крепящие распялку к старой обивке, и повторно ее использовал в новой. Это позволило сэкономить некоторое количество материала и времени. Обычный винил лучше выдержит дополнительную перфорацию при повторном сшивании, чем крючок из жесткого пластика. Я могу сделать так, потому что эту деталь не будет видно после установки сиденья. Это абсолютно допустимо, если улучшает готовую работу.

Завершите обивку подушки, вшив распялку по переднему краю.

В мастерской триммер бы продолжил работу, занявшись подгонкой и сшиванием обивки спинки. Но вы сейчас лучше посмотрите, как сидит обивка сиденья. Если вы допустили в ней какие-нибудь ошибки, можно избежать их повторения при работе над обивкой спинки.

УСТАНОВКА ОБИВКИ СИДЕНЬЯ

Снятие старой обивки

Все, что вам потребуется, чтобы снять старую обивку — пара кусочек для проволоки. Переверните подушку сиденья и, начиная с одного угла, перережьте или разогните все кольца. Затем выньте крючок, если он есть в сиденье. В автомобилях последних моделей

Справа: Законченная обивка. Фотография сверху демонстрирует старый крючок, пришитый к ней.

Ниже: Показана распялка, пришитая снизу на замену сломанному крючку.

могут быть только такие или аналогичные крючки, удерживаемые натяжением обивки. После того как вы все отсоединили, переверните подушку сиденья и снимите старую обивку. Я надеюсь, в вашем случае она в лучшем состоянии, чем обивка этого сиденья грузовика, которая переносила жестокое обращение. И обращение вряд ли изменится, когда сиденье снова будет установлено в машину.

Ремонт сиденья

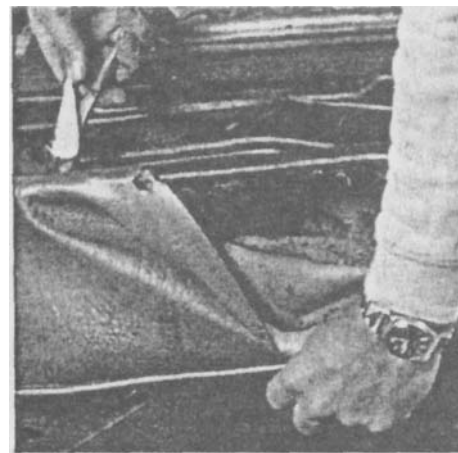
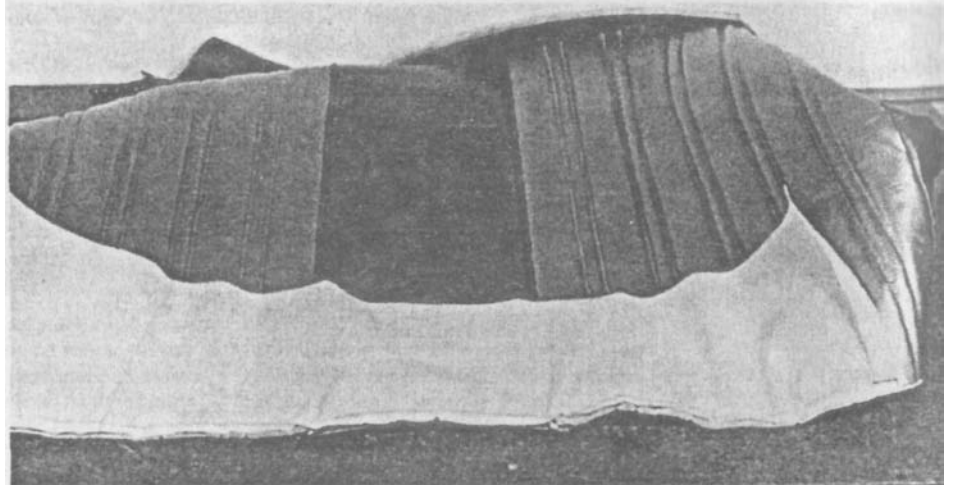
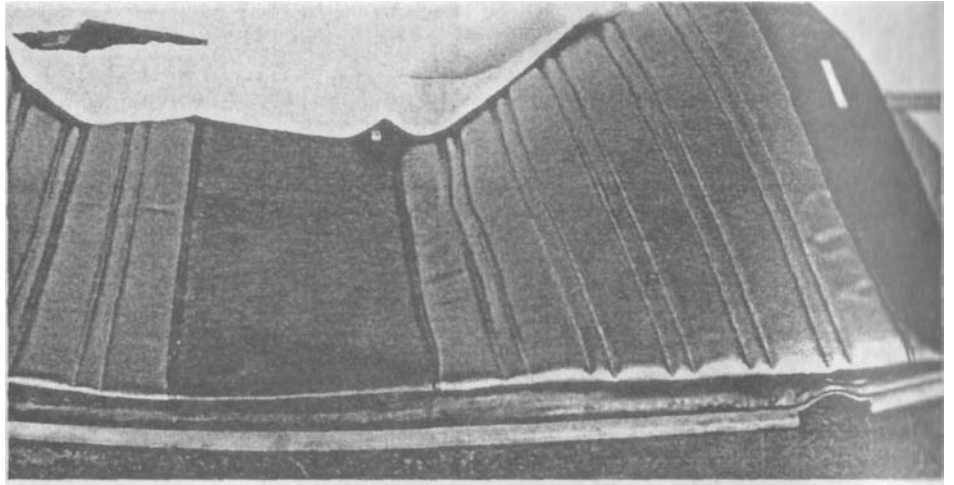
Как вы можете видеть на дальней правой фотографии, мне придется немного поработать над сиденьем, прежде чем обивать его. Иначе дыры в набивке будут заметны сквозь обивку и скоро заказчик «возжелает моей крови». Есть три способа исправить повреждения: найти аналогичное сиденье и использовать поролон с него, восстановить поролон, наклеив новые куски или последовать моему примеру — заполнить дыры ватой.

Заказчик не хотел тратить на это сиденье много денег, иначе бы я воспользовался одним из двух первых вариантов. Но в нашем случае использование ваты позволит спасти существующую подушку за минимальные деньги. Если вы собираетесь выполнить свою работу таким же образом, начните с заполнения пространства слоями ваты, уплотняя их в процессе работы. Заполните дыру сверху, затем добавьте еще один слой по всем краям.

Чтобы избежать возникновения заметной линии на краю ватной набивки, заострите край (срежьте наискось часть материала). Одной рукой придерживайте слой ваты.

Обрежьте края ваты примерно до трети ее толщины. Рисунок на этой странице даст вам лучшее представление о том, как должен выглядеть обрезанный край. Постепенно сужайте край, чтобы он напоминал лезвие ножа.

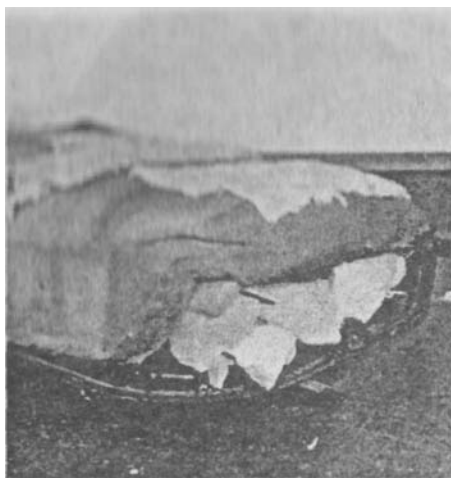
Размещение одного слоя ваты на сиденье — стандартный спо-



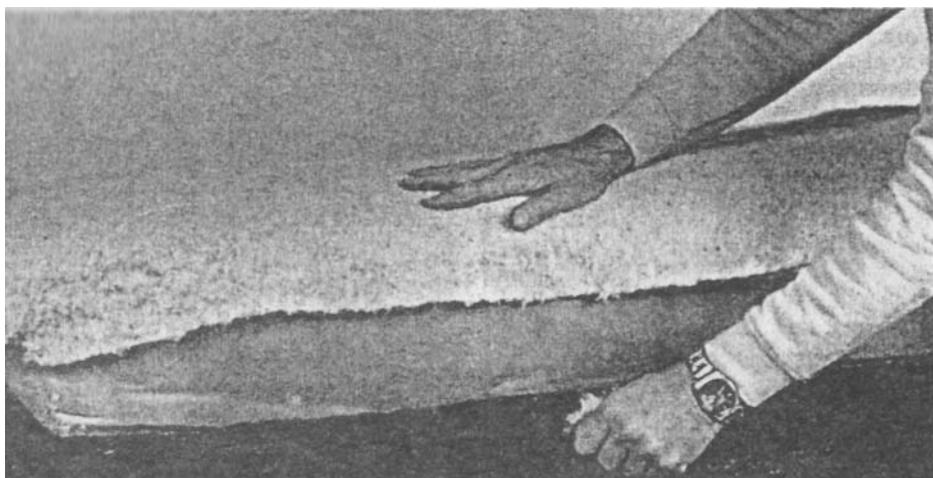
Чтобы снять старую обивку, перережьте булавки с кольцами, крепящие ее к раме.



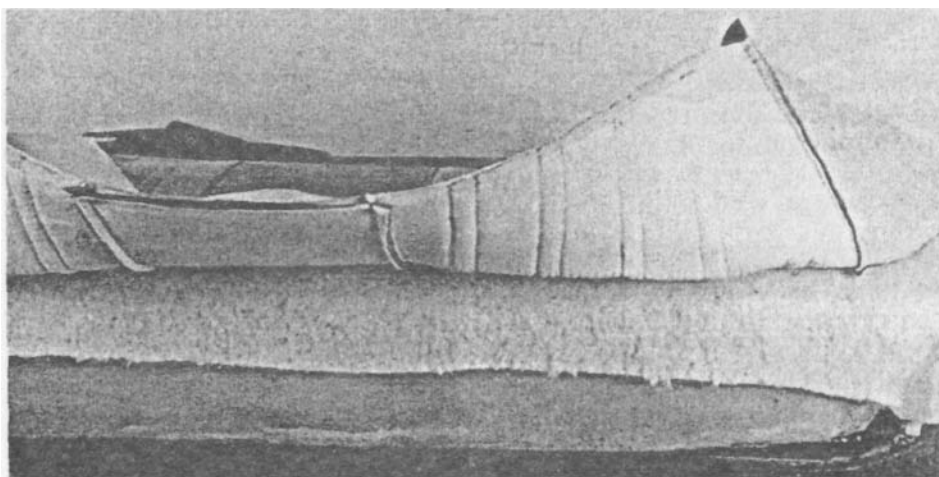
Нет, это не Большой каньон. Это всего лишь то, что происходит с поролоном, когда изнашивается обивка, а сиденье продолжает использоваться. Поролон нужно починить, иначе он будет торчать под новой обивкой.



Один из допустимых способов восстановления набивки — заполнение полостей ватой. Также обратите внимание на поролоновые обрезки, набитые под край подушки. Водитель грузовика — человек крупный, поэтому я дал сиденью дополнительную опору.



Добавление слоя ваты — неплохое решение, если поролоновая подушка старая и изношенная. Не забудьте срезать передний край набивочного полотна, чтобы линия его края не проступала сквозь обивку.



Очень аккуратно размещайте обивку на сиденье. Ватная набивка порвется при малейшем усилии. Если обивку нужно сдвинуть, сначала поднимите ее. Не пытайтесь тянуть ее по набивке.



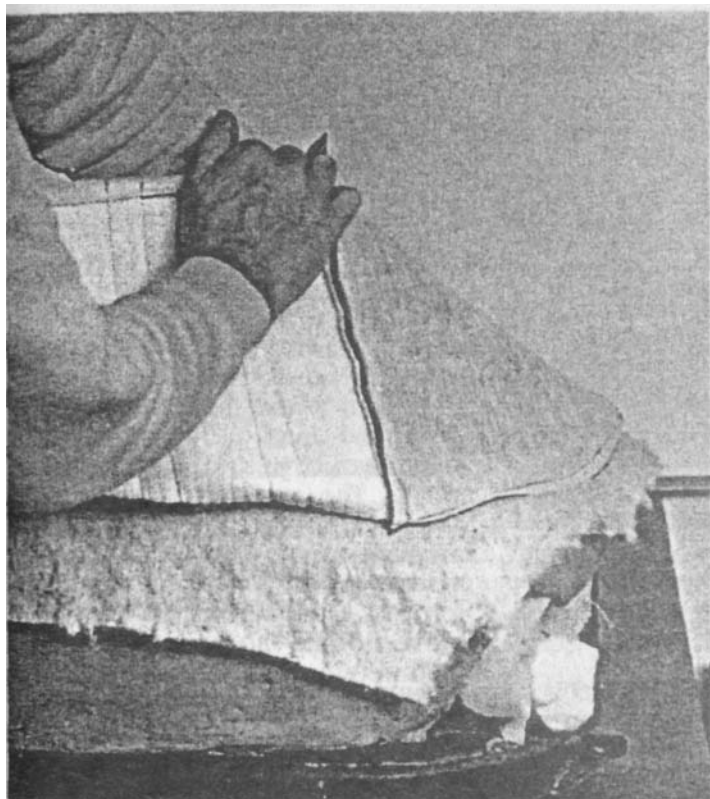
соб обращения с любым старым сиденьем, для которого делается новая обивка. Это необходимо, потому что со временем поры набивки (поролона) сжимаются и требуется дополнительный материал, чтобы заполнить обивку. Иногда добавление слоя хлопка делает новую обивку неподогнанной. Поэтому вам нужен будет совет специалиста при работе с относительно новым сиденьем. Но в случае этого старого сиденья для грузовика вопросов не возникло. Слоем ваты я закрыл всю верхнюю сторону сиденья.

Размещение новой обивки

Выверните обивку наизнанку. Аккуратно разложите ее на подушке, чтобы углы обивки совпадали с углами подушки. Если вы разложили неправильно, поднимите обивку, прежде чем смещать ее. Она не будет скользить по вате. При первой же попытке вы можете порвать вату. Так что сначала поднимите, а потом двигайте.

Если вы правша, положите левую руку на лицевую сторону обивки в переднем углу со стороны водителя и держите ее там.

С помощью правой руки натяните обивку вправо вниз и на угол, как показано. Если вы будете натягивать обивку на угол, не придерживая ее, она может сместиться и порвать вату.



Вывернув обивку наизнанку, сильно прижмите ее к сиденью одной рукой. Затем второй выверните ее на лицевую сторону, надевая на подушку. Правильно разместить обивку на сиденье вам помогут результаты измерений, а в некоторых случаях и специальные метки на раме.

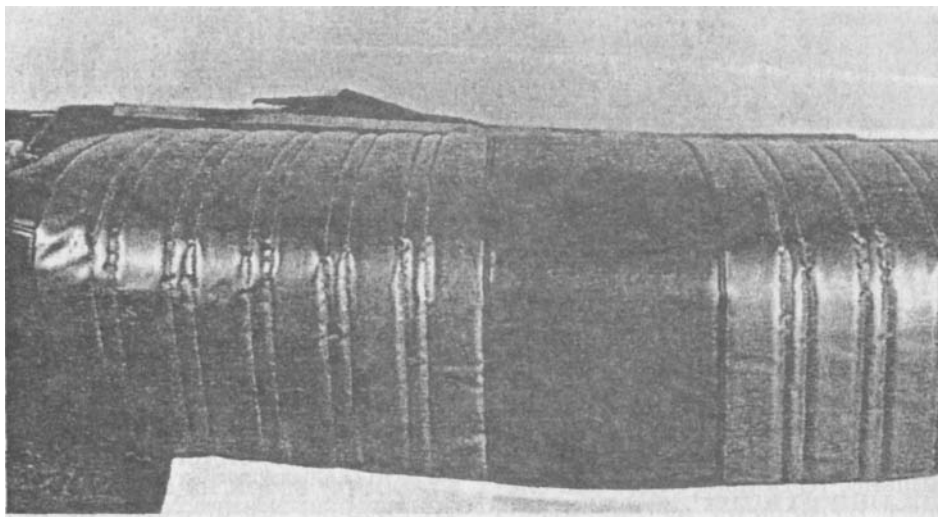


Булавкой или зажимом закрепите угол и повторите последовательность действий сзади (на левой стороне) подушки. Теперь, когда левая сторона у вас надета и закреплена, переключите свое внимание на правую сторону.

Если выяснится, что обивка на 5 — 10 см не достает до правого края сиденья, не паникуйте. Винил может хорошо тянуться, особенно если в нем зашиты складки. Первое, что нужно сделать — проверить, надежно ли закреплен левый край — ведь вам предстоит тянуть обивку направо. На этот раз возьмите передний угол обивки правой рукой.

Левой рукой совместите угол сиденья с углом обивки. Придерживая все правой рукой, натяните обивку на угол левой.

Все, чего вам нужно добиться — это удержать углы обивки



После того как вы натянете ее на сиденье, обивка должна выглядеть примерно так.

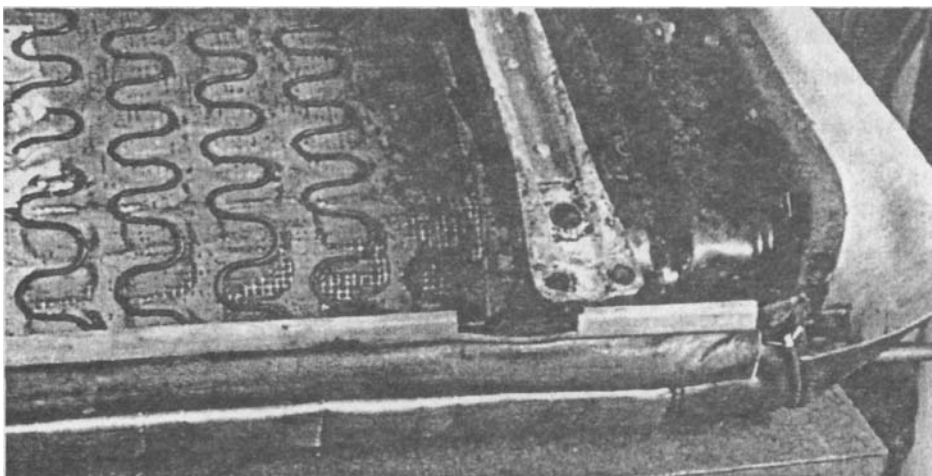


Закрепите обивку булавками с кольцами сначала на местах меток. Здесь я прикалываю рант между плиссированной частью и обшивкой оконечной детали. Затем повторите операцию с другой стороны.

Снизу: Посмотрите, как хорошо крючки прикрепляют обивку к раме. Здесь подгонка и сшивание должны производиться очень аккуратно, потому что более сильное натяжение не избавит от морщин.



Вернитесь и установите еще две булавки с кольцами в углу, чтобы надежно закрепить обивку. Расстояние между кольцами должно быть 2,5 - 3, 7 см.



вровень с углами подушки сиденья и тянуть их вниз. Делайте это, помня о том, как важно не повредить вату или поролон. Это трудно, но возможно. Завершите размещение обивки, заколов правый передний угол, затем натянув на место правый задний угол. Если вы все сделали правильно, то обивка будет как следует размещена на сиденье, а ранты будут подниматься — при том, что их кромки обращены вниз — без разрывов или бугорков под обивкой.

Если вам нужно снять обивку, чтобы изменить ее положение, поправить вату или внести другие коррективы, будьте осторож-

ны! Для снятия используйте вышеописанную последовательность операций. Как следует прижмите угол одной рукой, в то время как другой будете снимать с него обивку. Когда все будет в порядке, прикрепите обивку к раме.

Положите сиденье нижней стороной вверх на столе. Только сначала посмотрите, не осталось ли на нем булавок, колец и других острых предметов, которые могут проколоть обивку. Вставьте кольцо в инструмент для вставки колец и положите рядом на столе. Затем заправьте сиденье в обивку на одном углу до тех пор, пока не до-

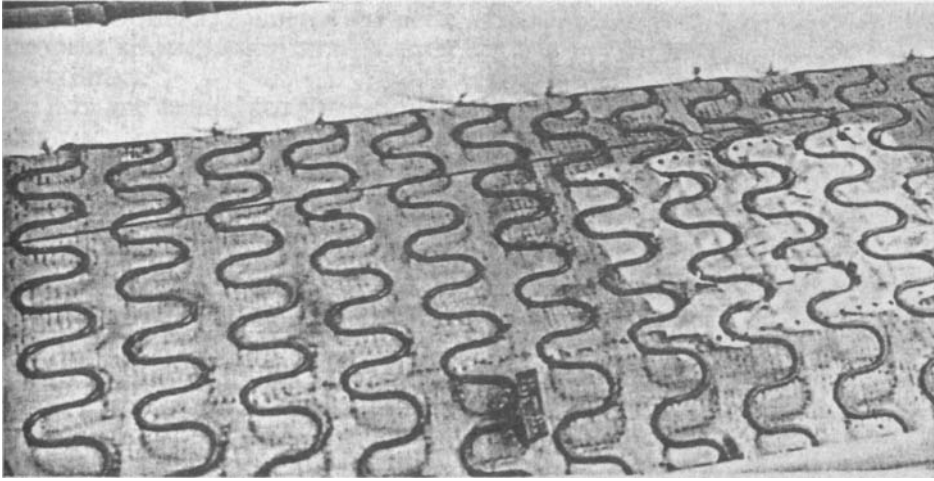
стигните нужной глубины. Обычно достаточная глубина достигается тогда, когда у вас расправляются складки. Придерживая все одной рукой, второй возьмите инструмент со вставленным кольцом и вставьте кольцо в рант. Если у вас нет ранта, к которому можно приколоть, дважды подверните винил или ткань и вставьте кольцо прямо в материал. Теперь давайте продолжим.

Как глубоко вставлять сиденье в обивку? Оставляю это на ваше усмотрение. Как угодно, лишь бы хорошо выглядело. Однако постарайтесь не смять передний край сиденья. В этой части вам нужна пружинистость. Поэтому, если вы натянете обивку до такой степени, что передний край сломается и пойдет морщинами, это будет означать, что она у вас слишком большая. Снимите ее, подгоните заново, сшейте и переустановите. Не пытайтесь топорно исправить положение, добавив больше ваты или поролона. Исправляйте недостатки правильно. Тогда вы сможете быть настоящим мастером.

Перейдите на другую сторону и повторите. Убедитесь, что глубина обоих углов одинакова. Проверьте это на всякий случай линейкой. В своей работе следующим шагом я установил крючки. Если у вашей обивки есть крючки, установите их сейчас. Если крючков нет, натяните задние углы. Обычно сзади почти или совсем нет пружинящего действия, поэтому их можно натянуть очень туго. Это поможет избавиться от крошечных морщин, которые не исчезли после первоначального натягивания по передним углам.

Вернитесь в переднюю часть сиденья и приколите всю обивку между углами. Начните с середины и перемещайтесь к углам. Если к переднему краю обивки вы пришили рант, с помощью рулетки проверьте, проходит ли он ровно относительно нижнего края рамы.

Это одно из тех мест, где проявляется мастерство изготовителя. Добейтесь, чтобы передний



Обычно внутри рамы есть проволока, к которой можно прикрепить кольцами обивку. У этого сиденья, однако, есть по крючку спереди и сзади. Поскольку я использую распялку, я должен прикрепить ее кольцами к пружинам. Это не всегда является лучшим решением, потому что пружины сиденья находятся в постоянном движении, которое может вызвать дополнительный износ.

край был прямым «как по линейке». Если вам потребуется разрезать кольца в разных местах, чтобы выпрямить край, сделайте это и подберите или выпустите лишнее. Если вам кажется, что нижний край рамы изогнут или иным способом деформирован, используйте что-нибудь прямое, чтобы проверить, прямо ли проходит рант. Поработайте какое-нибудь время над передним краем и сделайте его как можно более прямым.

Закончите работы закалыванием боковин между передним и задним углами. Сравните стороны друг с другом, чтобы убедиться, что они одинаковой высоты и формы. Проверьте, чтобы рант хорошо поднимался. Если область ранта развернута в неправильном направлении, с помощью булавки подверните кромку. Сделайте это, подцепив бугорок булавкой между материалом ранта и лицевой стороной винила по линии шва. У вас не должно остаться следов в тех местах, где втыкалась булавка.

Удаление морщин с винила

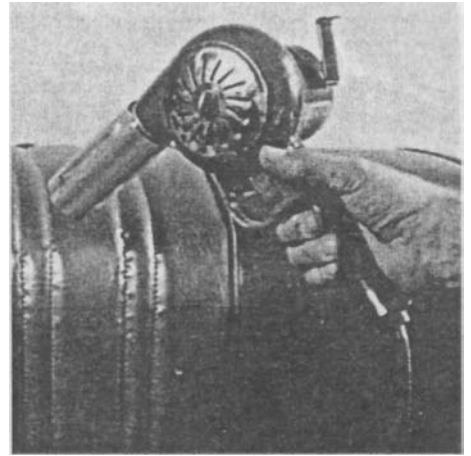
Когда все закончено, удалите мелкие морщины с помощью струйной воздушной установки или фена. Если вы пользуетесь тепловой установкой, держите ее на расстоянии 25 — 30 см от обрабатываемой морщины и включите. Направляйте поток горяче-

го воздуха, размахивая установкой перед складкой. Не концентрируйте весь жар на одной точке. Будьте очень, очень осторожны, чтобы не перегреть винил. Тепловая установка может расплавить винил в мгновение ока, если вы поднесете ее слишком близко к материалу или задержите на одном месте. Я двигаю тепловую установку правой рукой, и постоянно пробую винил левой. Когда винил становится слишком горячим на ощупь, я прекращаю его греть. Если морщина не разгладилась, это произойдет, когда винил остынет.

Бытовые фены не разогреваются до такой температуры. Их можно использовать в 3—5 см от винила и часто добиваться неплохих результатов.

Удаление морщин с ткани

Удаление морщин с ткани представляет другую проблему. Вам потребуется пар. Вы можете приобрести пластиковый портативный ручной отпариватель в магазине тканей. Его можно использовать в вертикальном положении, в отличие от обычного парового утюга. Кроме того, в отличие от парового утюга, его нельзя нагреть слишком сильно. Это его преимущество, поскольку большинство тканей для отделки интерьеров — синтетические, достаточно легко плавящиеся от жара горячего утюга. Если вы не



Струйная сушилка великолепно справляется с задачей стирания лишних морщин. Будьте осторожны. Расплавить или прожечь винил очень легко. Чтобы получить представление о том, сколько тепла может вынести материал, попробуйте на обрезках винила. Лучше сжечь обрезки, чем готовую обивку.

сможете найти ни одно из этих приспособлений, попробуйте такой способ. Распыскайте немного чистой воды на область морщины, затем нагрейте ее феном. В результате в намоченной области образуется пар, который разгладит морщину.

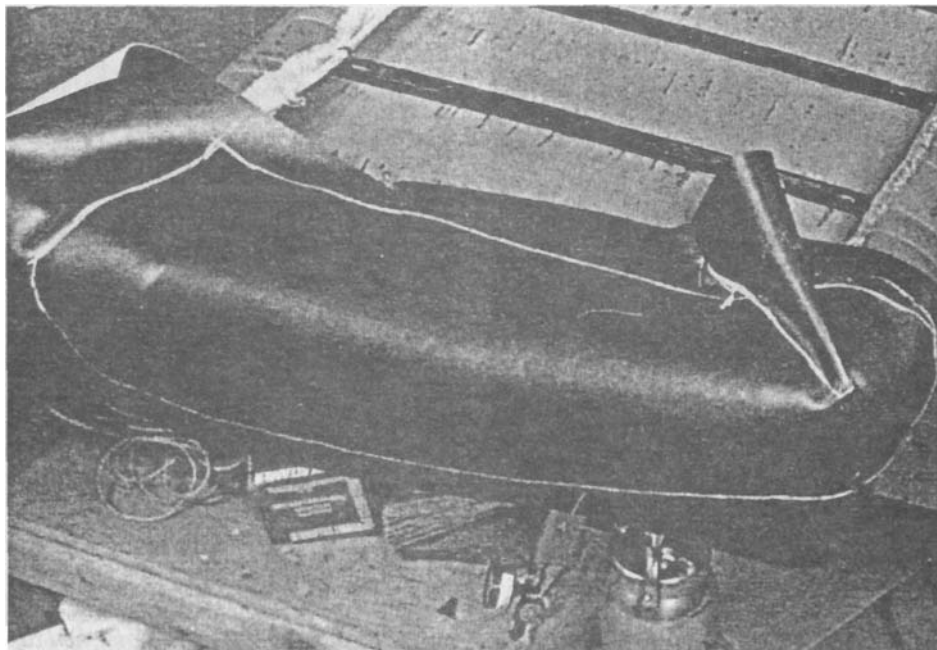
Не пытайтесь обработать таким способом вельвет. Иначе ворс будет торчать в разные стороны. Тем не менее отпариватель буквально творит с ворсом чудеса. Он заставляет ворс очень красиво ложиться.

ИЗГОТОВЛЕНИЕ ОБИВКИ ДЛЯ СПИНКИ

Подгонка и сборка

Обивка спинки подгоняется точно так же, как обивка сиденья. Сначала подгоняются оконечные детали и их обшивка. Посмотрите на стр. 63, как обшивка оконечных деталей подгонялась на сиденье. Здесь я столкнулся с подгонкой по сложной кривой. Чтобы создать эту прямую, я вырезал в центре гигантскую стрелку — складку такой формы, еще называемую вытачкой. Вытачки используются во всех разновидностях швейного дела.

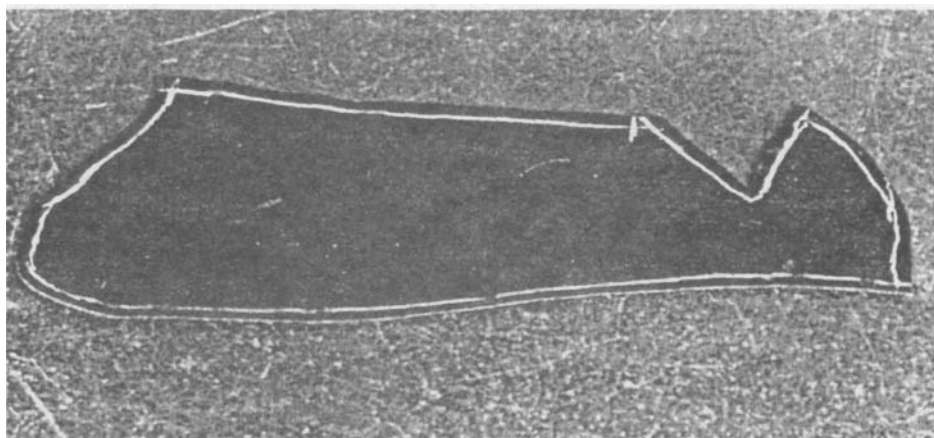
Сшив вытачки, я соединяю оконечные детали и обшивку, составляющие сложные оконечные детали, как я это делал с обивкой сиденья.



Сверху вниз: Теперь процесс подгонки обивки сиденья немного усложняется: Оконечная деталь из винила оборачивается вокруг изгиба, лишний материал собирается в вытачку и потом срезается.

Подгонка завершена. Сначала шейте края вытачки. Обратите внимание, что за пределами меловой линии находится припуск на шов.

Как и в случае сиденья, эти детали превратятся в окончательные конструкции спинки после сшивания.

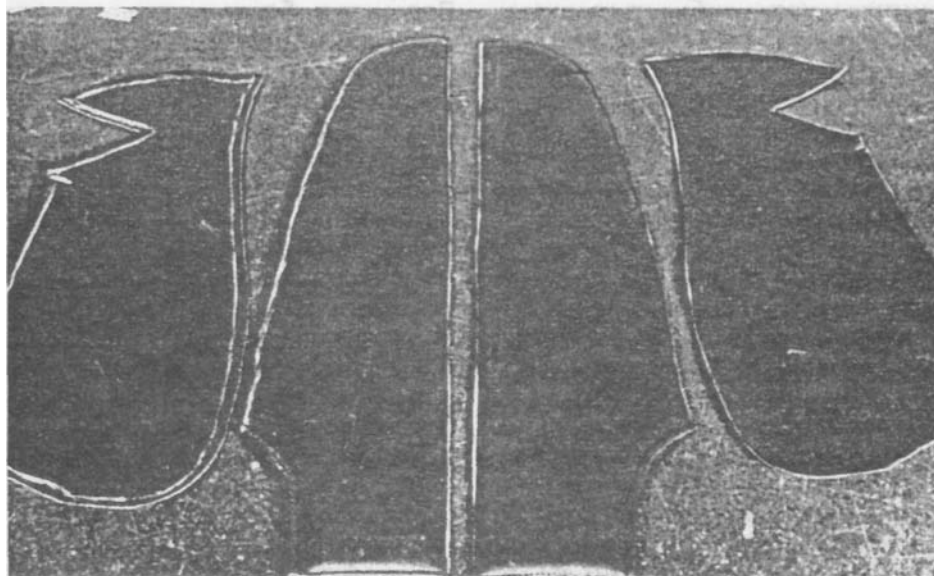


Затем я пришиваю эти детали к плиссированной части. Чтобы закончить сборку, обработайте кромку спинки с трех сторон. Подогните край материала на 1,2 см и проложите шов вдоль подогнутого края. Это дает винилу аккуратный край. После этого для завершения работы пришейте крепление по нижнему внутреннему краю.

Установка обивки

Теперь хитрость заключается в том, чтобы положить на спинку слой ваты и натянуть обивку. С той обивкой, которую сшил я, особых проблем не будет. Как и обивку сиденья, я положу ее на раму, буду придерживать одной рукой, а натягивать второй. Однако, чтобы надеть на верх оконечные детали, мне придется нагреть винил воздушной струйной установкой. Это сделает его мягким и легко тянущимся, что позволит мне натянуть его не порвав. И опять, если у вас нет тепловой установки, воспользуйтесь феном, это второй по удобству вариант.

У вас может возникнуть еще одна проблема с обивкой спинки. У многих сидений, особенно с разделенной спинкой — когда к сиденью скамеечного типа крепятся отдельные подушки спинки, обеспечивающие доступ за сиденье — обивка надевается как



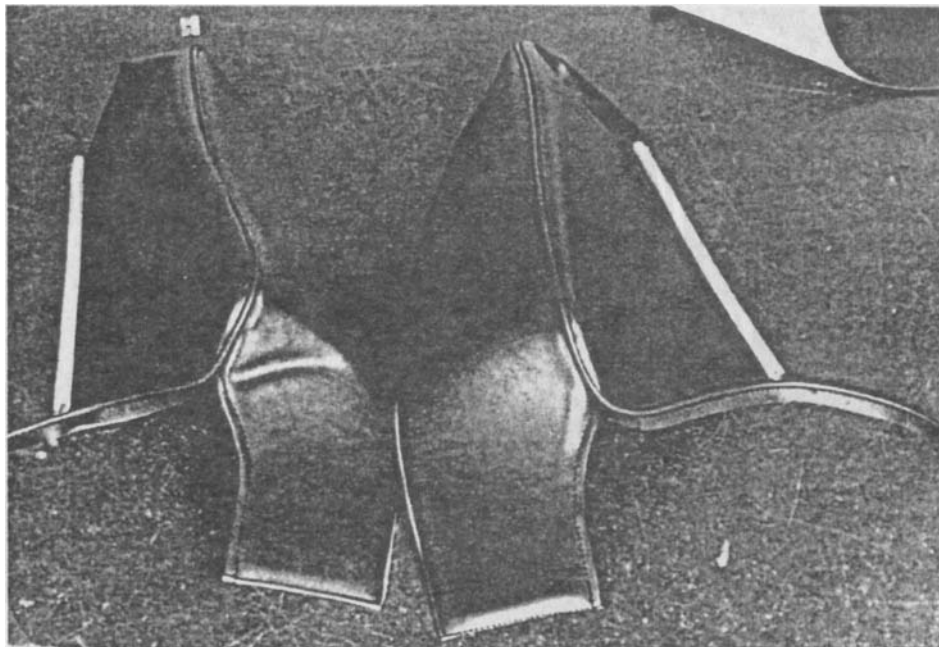
носок. Обивка, зашитая со всех сторон, кроме низа, натягивается на спинку.

Вот две вещи, которые помогут вам в этом: марля и силиконовый спрей. Силиконовый спрей наносится на наполнители и ткани, чтобы сделать их скользкими. Он продается в магазинах товаров для обивки.

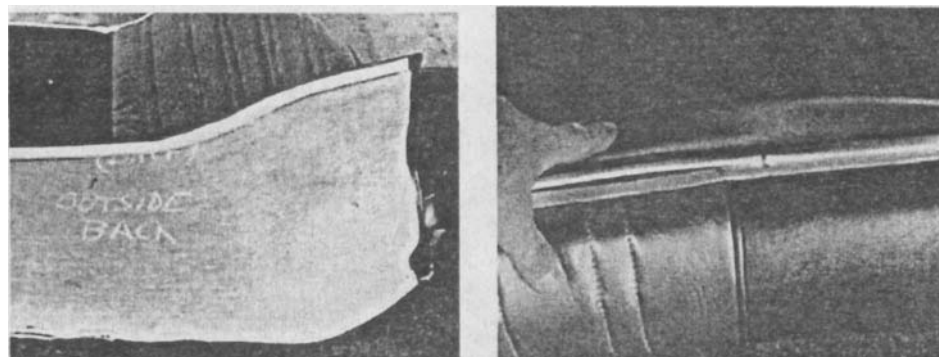
Марля продается в большинстве хозяйственных и автомобильных магазинов. Положив слой ваты на спинку, как следует оберните его одним слоем марли. С помощью защищающей ленты или любой другой легкой ленты закрепите концы марли. Выверните обивку наизнанку. Покройте спреем внутреннюю сторону обивки и поверхность марли. Теперь натяните обивку на спинку. Марля будет удерживать вату и оберегать от разрывов, а силиконовый спрей обеспечит смазку. Так обивка хорошо сядет. Некоторые мастерские выпускают тонкую пленку, аналогичную пластиковым мешкам, которые надевают на одежду в химчистке. Эта пленка способна заменить сочетание марли и силикона.

Возвращаясь к нашей работе, затем я вставляю проволоку в крепление, пришитое к наружной стороне спинки. Это дает место для прикрепления булавок с кольцами. Я прикалываю материал к раме, начиная с углов, затем продолжаю от середины в стороны. Наконец я прикалываю проволоку края в наружной части спинки к проволоке края внизу обивки спинки, а затем с помощью тепловой установки удаляю все складки.

Последний шаг — присоединение подушки спинки к подушке сиденья, установка сиденья в автомобиле и, как в случае той работы, которую делал я, демонстрация результата заказчику.



Законченные оконечные детали: обратите внимание на крючки, пришитые к боковинам.



Полоса муслина шириной 7,5 см складывается пополам и пришивается к наружной стороне спинки, другая — к нижнему краю обивки. После того, как обивка установлена, я вставляю в оба крепления жесткую проволоку и скалываю их вместе кольцами. Это удерживает обивку и придает ей законченный вид.

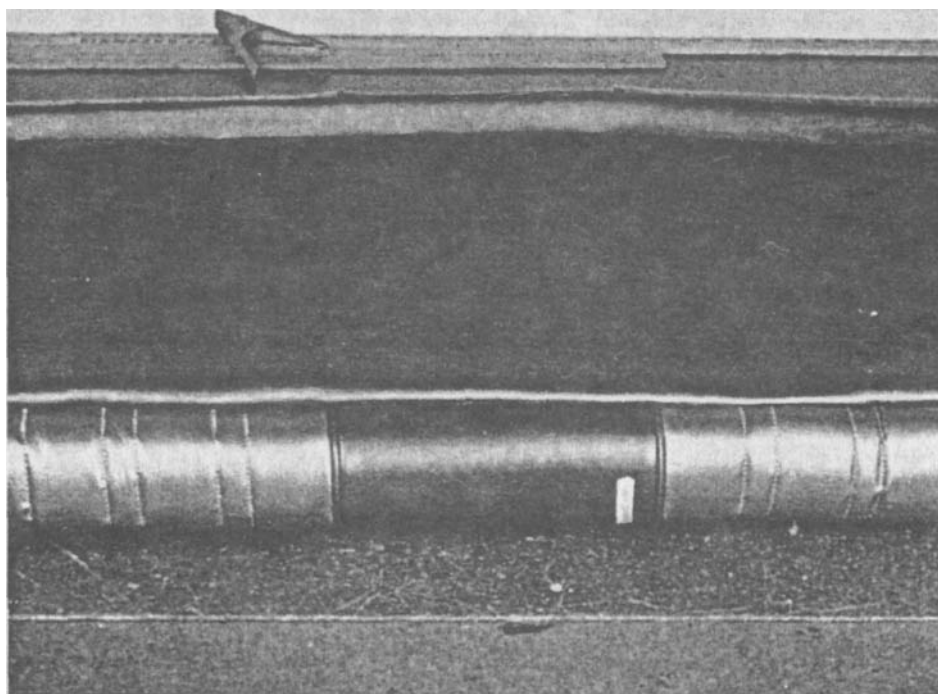
ВЫВОДЫ

Вне зависимости от того, сколь простой была ваша первая работа, вы должны были многому научиться — как подгонять, сшивать и устанавливать обивку сиденья. Многие это называют обивкой сиденья, а не изготовлением обивки. Обивка означает более сложную,

лучше подогнанную и искуснее исполненную работу. Так что давайте назовем ваше сиденье новообитым. В следующей главе я подробно расскажу о более трудоемком случае обивки сиденья. Он включает восстановление сиденья, от которого остались только пружины.



Законченная обивка собранного сиденья. Даже крупному человеку на нем будет удобно.



Законченная спинка - вид сверху.

6

Изготовление сложного сиденья

В Главе 5 показано, как сделать первую работу по обивке автомобиля — обить «простое» сиденье. Возможно, сейчас она не показалась вам очень простой. Но вы это пережили и должны быть готовы перейти к более сложной работе. Теперь вы можете сами попробовать исполнить несколько новых трюков.

Это сиденье скамеечного типа из Studebaker Hawk 1963 года представляет несколько новых проблем. Складки не прошиты сверху, а зашиты вслепую, что значит скрыты от глаз, в дополнение к этому каждая плиссированная панель вставлена в основную деталь сиденья для создания видимости «ковшеобразности». Это достигается использованием креплений со вставленной в них проволокой. Наконец, как в большинстве сидений столь почтенного возраста, эта подушка должна быть переделана заново — неизменными останутся только пружины. Так давайте займемся работой и посмотрим, чему тут можно научиться.

ИЗГОТОВЛЕНИЕ ВЕРХА ПОДУШКИ

Как обычно, я начинаю со снятия мерок, затем раскраиваю материал на прямоугольники или блоки. И снова эта обивка будет подогнана к сиденью, вместо того, чтобы распарывать старую обивку и использовать ее в качестве лекала. Вы можете представить себе — делать всю эту работу только для того, чтобы сиденье выглядело точно так же, как до начала работы?



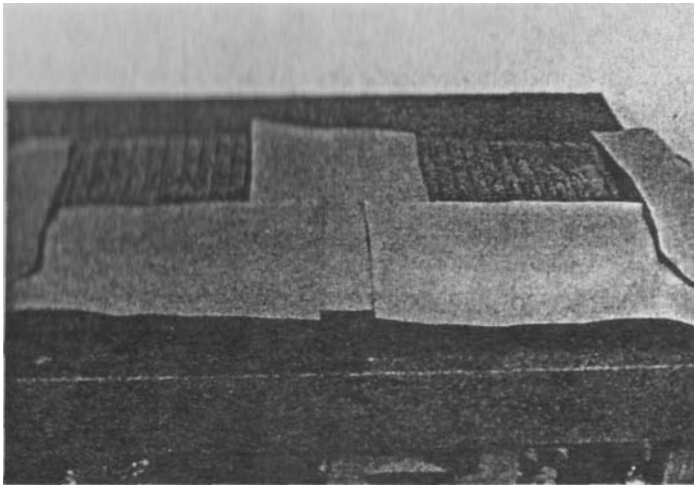
Обивка сиденья, которую предстоит заменить. Это был «черновой» дубликат фабрично-го оригинала.

Обратившись к расположенному сверху фото, обратите внимание, что верхняя часть подушки сделана из одного куска винила. Для плиссированных секций были сделаны вырезы. От владельца я узнал, что оригинальная обивка была сделана немного иначе. Изготовленный на фабрике верх состоял из пяти частей. Французский шов соединял каждый угол, а французский V-образный шов проходил в середине — вы видите это на фотографиях на следующей странице.

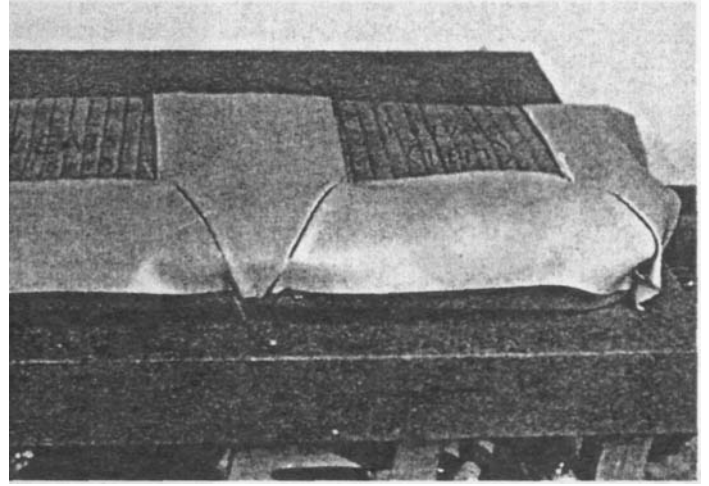
Я придумал термин V-образный шов в целях объяснения. Существует бесконечное множество форм швов. Чтобы дать название каждому, потребуется бесконечное множество слов. У большинства триммеров слишком много дел, чтобы давать определение шву каждой формы. Я даю свои собственные названия, отсюда и V-образный шов. Чтобы определить расположение шва на новом материале, для начала я делаю несколько измерений в разные стороны от сред-

ней линии. Эти измерения помогают определить положение конечных точек швов. Затем я складываю винил по линиям, которые соединяют эти точки. Если вам нужно сделать подобную работу и вы не уверены в своих измерительных способностях, попытайтесь сделать следующее. На старой обивке сиденья найдите среднюю линию и отметьте ее. На каждом углу плиссированной вставки сделайте отметку. В середине радиуса каждого переднего угла тоже сделайте по метке. Если вы не уверены, что сможете на глаз определить центр изгиба по переднему краю, вырежьте из оргалита квадрат с длиной стороны около 75 см. Соедините любые два противоположных угла линией.

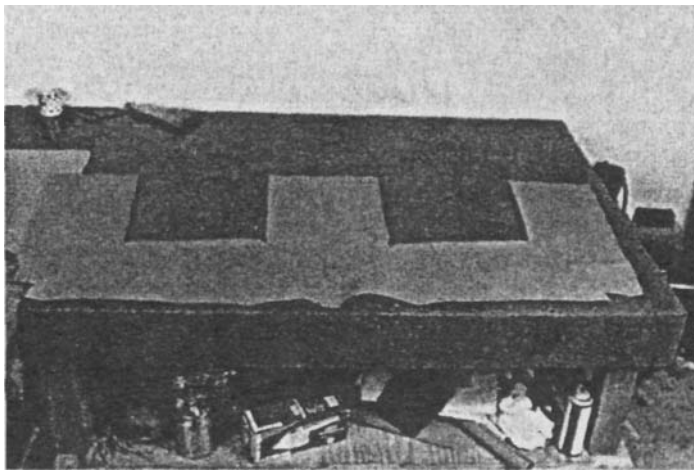
Положите его на сиденье и выровняйте передний и боковой край оргалита с передним и боковым краем каждой плиссированной панели. Диагональная линия должна проходить прямо над изгибом угла сиденья. Воткните булавку через оргалит в то



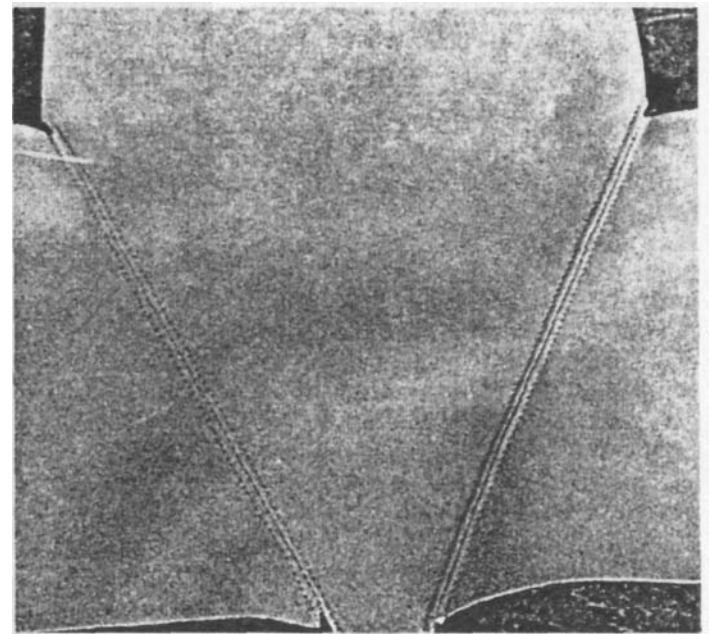
Начните подгонку обивки с раскладывания всех пяти деталей в соответствующих для них положениях, затем разметьте на них линии швов. Каждая деталь складывается по той линии, где должен проходить шов.



Чтобы закрепить детали, используйте большое количество булавок. Вкалывайте булавки там, где отверстия не будут видны в готовой работе.



Готовая верхняя часть подушки: обратите внимание на французские швы и укрепляющие ленты, которые можно увидеть на концах швов. Надежность — вот основная причина использования французских швов.



место, где диагональная линия пересекает центр изгиба угла. Теперь у вас есть булавочный укол достаточно близко к середине изгиба. Проведите линию от точки в углу плиссированной детали до точки на краю обивки сиденья. Сделайте так с каждой стороны.

На середине переднего края сиденья, где средняя линия пересекает рант, отмерьте по 5 см в каждую сторону от средней линии и сделайте отметки. Соедините эти точки с соответствующими точками на внутреннем углу плиссированных вставок. Теперь у вас есть линии, показы-

вающие размещение каждого из четырех швов.

Сложите и приколите винил по этим швам. Убедитесь, что материал лежит плоско и ровно. Туго натяните материал, но не настолько туго, чтобы швы разошлись или оторвались от обивки. Теперь проведите мелом линию вдоль каждой складки, сделав несколько меток, показывающих, где располагается каждая деталь и где вам нужно начать шов (швы).

Соедините все пять деталей вместе укрепленным французским швом, которому вы научились в Главе 2. Сопровождающие фотографии показывают, как

должна выглядеть готовая работа. Теперь давайте сделаем те вслепую зашитые складки, которые я упоминал в начале этой главы.

Складки, зашитые вслепую — что нужно иметь в виду

Вне зависимости от того, прошиваете ли вы складки сверху или вслепую, как и в большинстве обивочных работ, начинать нужно с середины.

Когда на панели нечетное количество складок, эта средняя линия должна приходиться на середину средней складки. Когда складок четное количество,

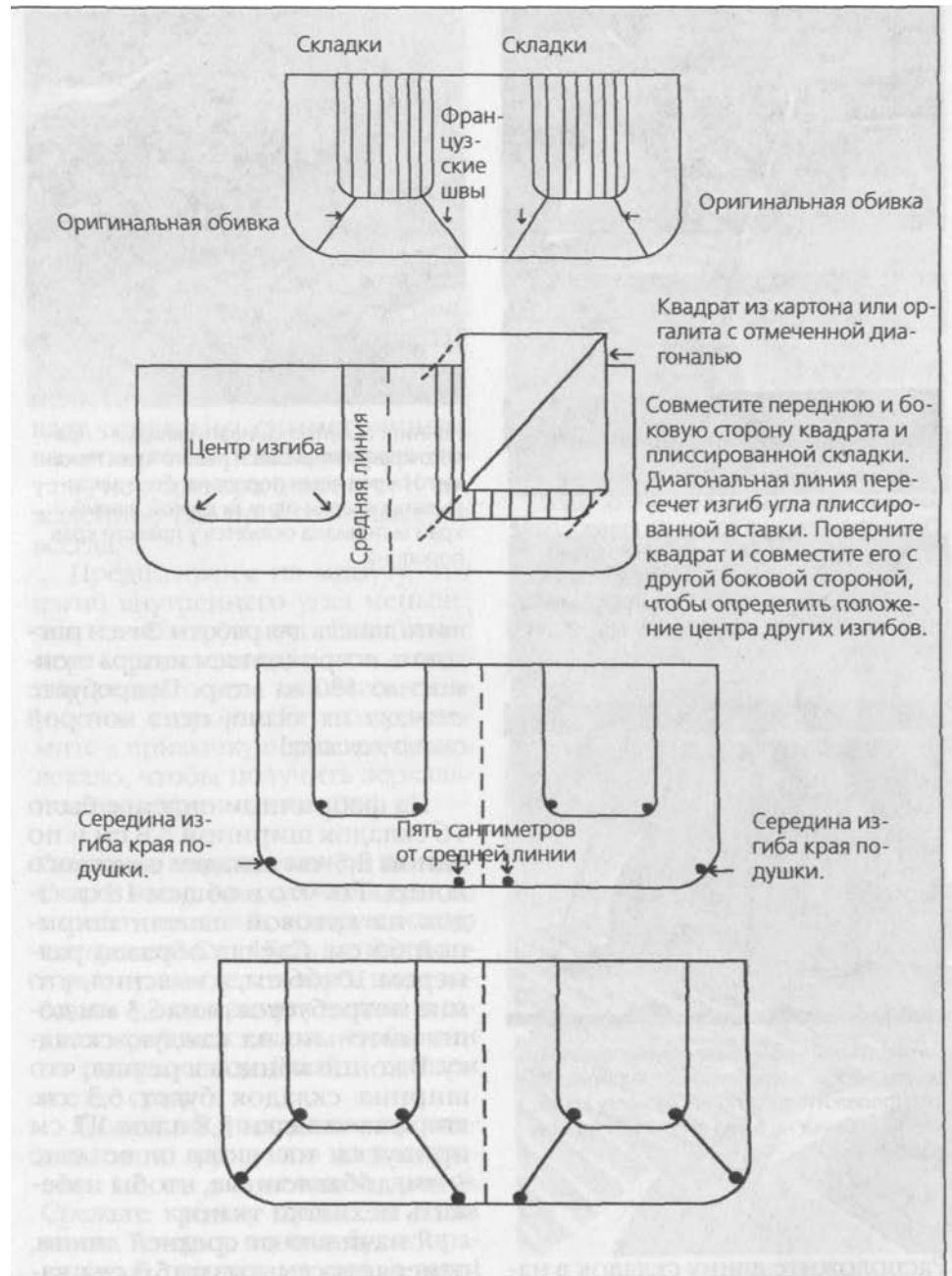
КАК АККУРАТНО РАЗМЕСТИТЬ ШВЫ

На старой обивке найдите среднюю линию и отметьте ее. На каждом углу плиссированной вставки поставьте по точке. Отметьте середину изгиба каждого переднего угла, поставив точку. Вам может потребоваться квадрат из оргалита с длиной стороны около 75 см. Проведите диагональ через любые два угла.

Положите его на сиденье и совместите переднюю и боковую сторону квадрата с краями каждой плиссированной вставки. Диагональная линия должна проходить прямо поверх изгиба угла сиденья.

Воткните булавку через оргалит, где диагональная линия пересекает середину изгиба угла. Теперь у вас есть точка, которая должна находиться около середины изгиба. Проведите линию от точки на изгибе до точки в углу края сиденья. Повторите это с другой стороны.

По середине переднего края, где средняя линия пересекает рант, отмерьте в каждую сторону от средней линии по пять сантиметров и сделайте отметки. Соедините эти точки с соответствующими точками на внутренних углах плиссированных складок. Теперь вы знаете, где проходят все четыре шва.



она будет располагаться между двумя складками. Если не придерживаться этого правила, то складки будут располагаться несимметрично. Сшивая складки вслепую, оставьте 1,2 см дополнительного припуска материала на каждую складку. Если складки прошиваются сверху, то в таком припуске на шов нет необходимости.

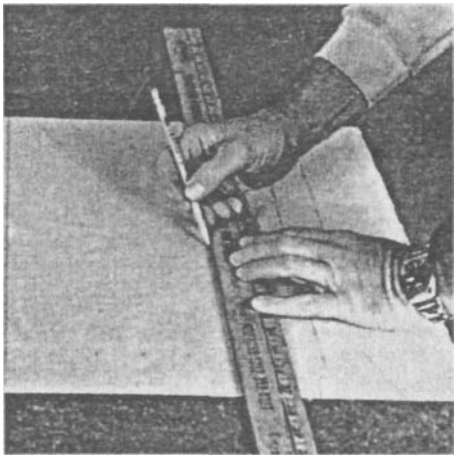
Зашитые вслепую складки сжимаются даже больше, чем простроченные сверху. Если вы сделали или зашили 10-см складок, ширина панели должна оказаться равной 50 см. Пра-

вильно? Нет! Ее размеры будут колебаться в пределах от 45 до 49 см. Сшитую вслепую 49-см панель можно легко растянуть до 50 см. Если ее ширина 45 см, это уже невозможно. Я разрешаю эту проблему, выкроив предварительно из обрезков панель высотой 10 см. Если мне приходится что-нибудь добавить, я просто проверяю по этой панели-образцу, сколько нужно. Откровенно говоря, поскольку отмерить 0,45 см достаточно сложно, я добавил к каждой складке 0,6 см. А затем немного подгоняю каждый шов,

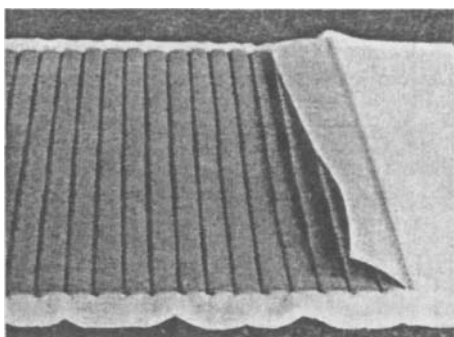
чтобы заполнить дополнительные 0,5 см.

И наконец, нужно принимать во внимание растяжение материала. Большинство материалов, винил в особенности, в одном направлении тянутся больше, чем в другом. Чтобы определить, в каком направлении материал тянется сильнее всего, просто потяните его!

Вы должны заметить, что он легче тянется в одном направлении, чем в другом. На виниле направление максимального растяжения обычно поперек рулона.



Работая от средней линии, проведите линии для швов сшитых вслепую складок. Ориентируйтесь на среднюю линию, даже если она окажется в середине средней складки. Что касается нашей работы, средняя линия здесь располагается между двумя складками, поскольку у нас их четное число.

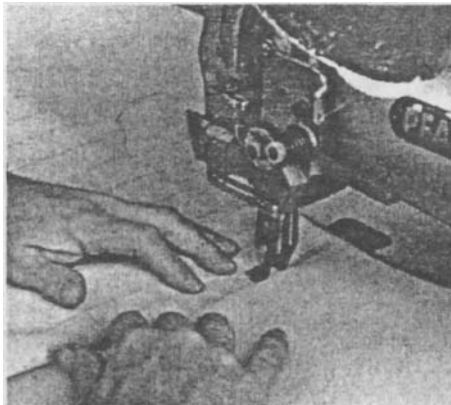


Готовая панель. Зашейте конец плиссировки, чтобы с ней было легче обращаться. Проложите шов по наружному краю, чтобы строчка не была видна на готовой работе.

Расположите длину складок в направлении минимального растяжения. Таким образом растяжение окажется там, где оно действительно нужно, — поперек панели. Это также даст готовым складкам более аккуратный вид. Давайте сделаем несколько складок.

Создание складок

Изготовление сшитых вслепую складок — одновременно наука и искусство. Их можно размечать с отклонением до миллиметра, но очень внимательно следите, чтобы сшить их правильно. Сделайте это, как я описал выше; обязательно выполните хотя бы один небольшой пробник, прежде чем пытаться про-



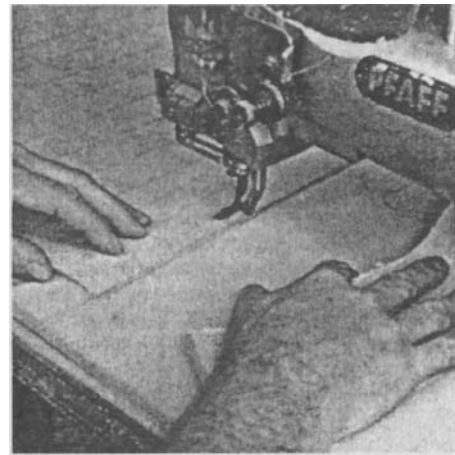
Начните вслепую сшивать складки с правого края материала и левого края лежащего перед вами поролона. Если закладывать складки одну за другой, левый край материала окажется у правого края поролона.

шить панель для работы. Зачем рисковать повреждением мохера стоимостью \$80 за метр. Попробуйте сначала на ткани, цена которой около доллара!

На фабричном сиденье было 16 складок шириной 3,8 см и по одной 2,5-см складке с каждого конца. Так что в общем 18 складок на готовой панели шириной 66 см. Сделав образец размером 10x66 см, я выяснил, что мне потребуется около 3 мм дополнительно на каждую складку. В конце концов я решил, что ширина складок будет 5,3 см: ширина складки 3,8 плюс 1,2 см припуска на шов, плюс еще 3 мм, добавленные, чтобы избежать нехватки ткани.

Я начинаю от средней линии, отмеряя восемь раз по 5,3 см с каждой стороны. Если бы складок было нечетное число, я отложил бы 2,65 см в каждую сторону от средней линии, ограничив среднюю складку. Я оставляю материал для наружных складок, но не размечаю их. Они сами встанут на место, когда я буду подгонять панель для ранта.

Затем вырезается кусок поролона с тканой основой толщиной 1,2 см для задника. Здесь средняя линия не требуется. Я отмечаю шестнадцать 3,9-см складок (3,8 см ширина складки плюс дополнительно 1 мм), оставляя около 5 см с каждой стороны для наружных складок. Также я добавляю по 5 см сверху и снизу. Так



Первый шов закончен. Обратите внимание, что здесь припуск на шов составляет 0,6 см, а не обычные 1,2.

мой материал не будет отставать от верха или низа поролона. Теперь я пришиваю винил к поролону.

Сидя за швейной машинкой, разложите материал лицевой стороной вниз на столе. Здесь средняя линия уже не потребуется. По правому краю сложите материал, лицевой стороной внутрь вдоль первой линии шва. Как следует заглайте эту линию шва ручками ножниц. Это поможет сгибу сохраниться во время шивания.

Первый шаг — пришить правый край материала к крайней левой линии на поролоне. Будет проще, если вы скатаете поролон и засунете рулончик под рукав швейной машинки. Оставьте припуск на шов 0,6 см — прошейте, отступив 0,6 см влево от только что заглаженной линии. Проверьте, не забыли ли вы закрепить строчку в начале и конце.

Первая складка завершается складыванием материала над следующей линией шва и повторением вышеописанной процедуры. Заглайте линию, как вы делали в первый раз, или просто прижмите ее пальцами. Прострочите и согните, прострочите и согните — и так до тех пор, пока не достигнете последней линии шва.

Чтобы крайние складки «не развевались на ветру», зашейте их. Я оставил свои незакрепленными, потому что так у меня бу-

дет на два шва меньше, когда я буду все соединять.

Изготовление лекала панели

Чтобы подогнать новые плиссированные панели по размеру, я сделал лекало. Я поступил так, потому что у меня есть четыре места, где пригодится лекало, поскольку оно облегчает работу и делает ее более аккуратной. Чтобы сделать лекало, я взял кусок винила и приколот его к сиденью. Затем перевел на него точное положение края панели, ориентируясь по ранту. Это будет линия шва без всякого припуска.

Если вы делаете лекало точно так, как я описал, не забудьте добавить припуск на шов, когда будете вырезать размеченную деталь. Лекало я вырезаю прямо по этой линии, затем добавляю припуск на шов уже на самом материале.

Верх: Если лекало должно быть симметричным, сложите его пополам, чтобы совпали края. Если две половины пусть немного, но отличаются, срежьте часть большей половины, чтобы она стала такой же, как меньшая. Это позволит вам получить лекало, симметричное относительно средней линии. Пока лекало у вас сложено, отметьте середину. Это поможет вам в будущем, при выравнивании. Если ваши панели не идентичны, пометьте их, для правой стороны и для левой. Теперь перенесите ваше виниловое лекало на оргалит. Это даст вам дополнительную уверенность в том, что все детали будут одинаковыми. Деталь из оргалита обводить легче.

Использование лекала

Возьмите плиссированные панели и лекало, которое вы только что сделали. Растяните плиссированную панель и прибейте ее к столу (Если не хотите портить поверхность стола дырками от гвоздей, прибейте ее к листу фанеры). Проверьте, чтобы панель была прямоугольной и именно того размера, который вам требуется.

Проверять, что панель прямоугольная, очень важно. Я использую квадратную деревянную рамку, чтобы проверить форму детали, когда прибываю панель. Если она не будет прямоугольной, складки будут лежать под уг-

лом относительно прямых сторон. Это может испортить внешний вид работы. Так что будьте аккуратны в этом вопросе.

Разложите лекало на плиссированной панели и совместите средние линии. Проведите мелом линию по краю лекала. Поскольку вы перевели виниловую выкройку на оргалит, меловая линия должна получиться ровной и аккуратной. Переверните лекало и обведите вторую панель. Поскольку часто лекало бывает зеркально симметричным, вы можете вырезать вторую деталь, не переворачивая его. К сожалению, так просто бывает не всегда.

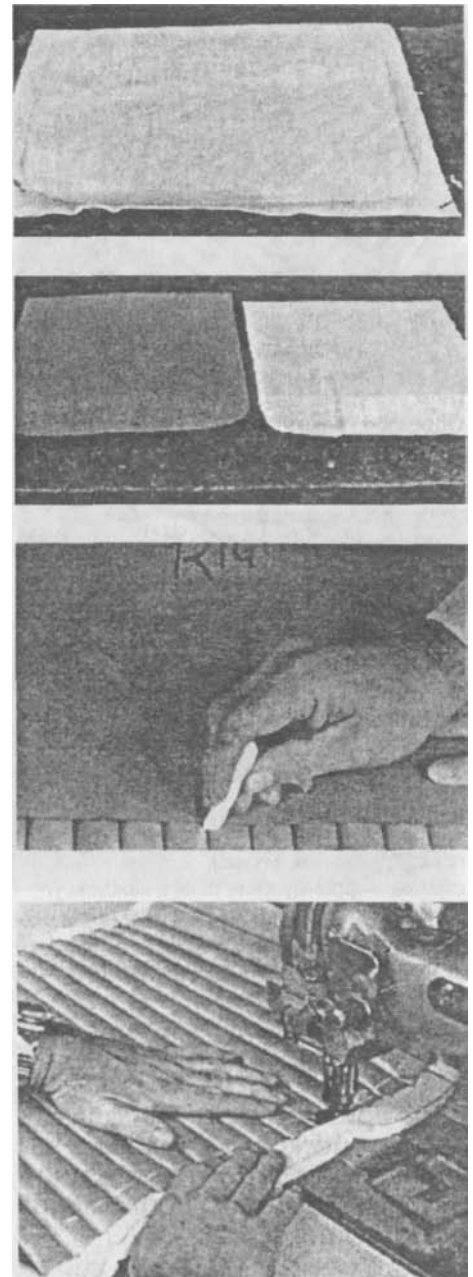
Предположим на минуту, что изгиб внутреннего угла меньше, чем изгиб наружного. Если вы не перевернете лекало, то изгиб внутреннего угла окажется с наружной стороны. Поэтому возьмите в привычку переворачивать лекало, чтобы получить зеркально симметричные детали.

Сшивание плиссированной панели

Скорее всего, вам захочется просто вырезать по линии, которую только что провели. Стоп! Есть две вещи, которые нужно сделать перед этим: добавить 1,2-см припуск на шов и зашить крайние складки, чтобы они не раскрывались. Давайте сделаем все это сразу.

Помня об этих делах, прокладываем по верху шов на расстоянии 1,2 см от меловой линии. Срезаем кромку прямо за этим швом. Теперь у панели будет правильный припуск на шов, а ваши складки не будут торчать по краям. Ну конечно, сейчас на меня набросятся профессионалы. Они спросят: «Почему нельзя просто пришить рант к панели по меловой линии, а затем срезать кромку?» Вообще-то они правы. Именно так поступают в больших мастерских. Но повторяю, вы никуда не торопитесь. Для вас самое главное — аккуратность, а вышеописанный метод — самый лучший способ этому научиться.

А вот хитрость, о которой нужно помнить при сшивании: Если вы прокладываете шов по верху, растяните складки точно также, как делали это на столе. Это позволит сохранить нужный

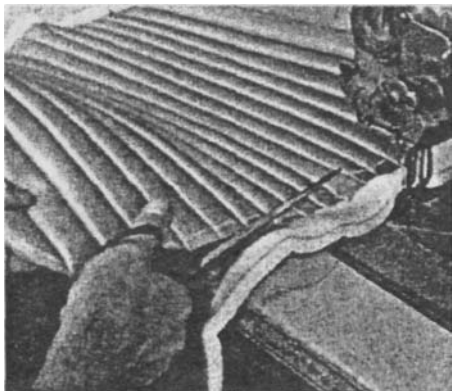


Сверху вниз: Сделайте лекало для плиссированной вставки. Вы можете подогнать каждую вставку по отдельности, но только лекало обеспечит идентичность обеих панелей и вырезов.

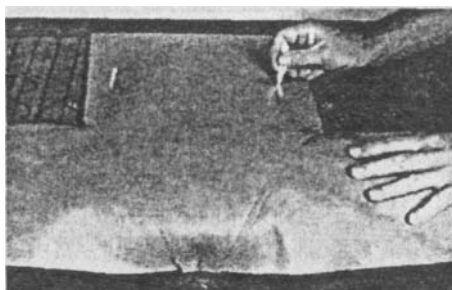
Большая аккуратность может быть достигнута, если вы перенесете лекало на кусок оргалита.

С лекалом, сделанным из оргалита, просто работать, оно позволяет вам проводить аккуратные линии мелом. Обратите внимание, что крайние складки подвернуты вниз. Я не пришил их, как и рекомендовал вам раньше.

Когда используете лекало, помните, что меловая линия — линия шва, а не отрезания. Оставляйте припуск на швы шириной 1,2 см.



Обрежьте кромку прямо до линии шва, но не перерезайте его.



Я использую меловые отметки для обозначения положения внутреннего края плиссированных вставок. Другие точки отсчета - французские швы в каждом углу. В заключение я прокладываю длинную линейку вдоль переднего края, чтобы проверить параллельность края обивки и вставки.

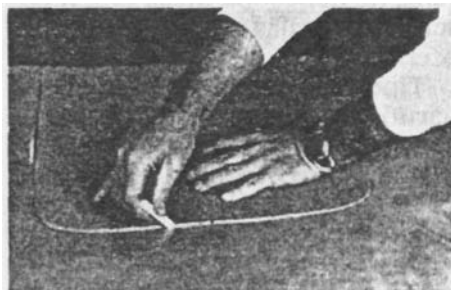
размер готовой детали и не даст складкам торчать под иглой.

Теперь вы можете к каждой панели пришить рант. Не забудьте сделать несколько надсечек по углам, чтобы снять напряжение в материале ранта для облегчения оформления углов.

Подгонка плиссированной вставки к основной детали

Отложите законченные панели и разложите на столе подушку сиденья. Положите на нее новую обивку верха, закрепив в том положении, в котором она подгонялась. Для этой работы я выровнял швы, чтобы они попадали прямо в центр каждого изгиба, к которому я подгонял их раньше. Затем я приколол обивку. Это нужно сделать для того, чтобы разместить плиссированные панели в том самом месте, где вам бы хотелось.

На сиденье я отметил положение внутренних рантов и получил примерное расположение передних рантов. Последнее я уточню позже по прямому краю,



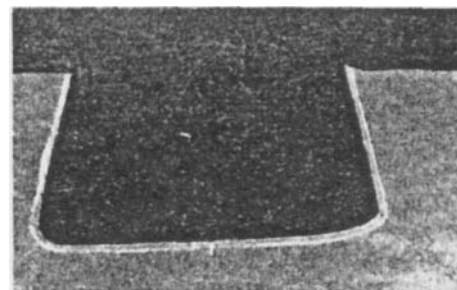
Для определения формы выреза в основной детали используйте то же лекало из оргалита, которое вы использовали для разметки плиссированных вставок. Обратите внимание на выравнивание швов по сторонам и углам.

когда обивка будет лежать у меня на столе.

Снимите обивку подушки с сиденья и расправьте ее на столе. Положите поверх него лекало для плиссированной вставки и совместите его с только что сделанными метками. Обведите лекало мелом и повторите ту же последовательность действий с другой стороны. Проверьте, не забыли ли вы отметить среднюю линию каждой панели на основной детали обивки верха. Это очень важно, потому что вы будете использовать ее для размещения складок и в начале сшивания.

Завершив строчку, срежьте кромку, но не залезайте на линию. Не забудьте оставить 1,2 см припуска на швы. Я продолжаю напоминать об этом, потому что сам забывал про припуск гораздо чаще, чем хотелось бы. Так что будьте умнее меня. Не вырезайте по меловой линии. Переверните лекало и повторите все то же для другой панели.

Слева: Пришивание ранта теперь не составит для вас труда. Ни одна из нитей не порвется и не даст открыться складкам. Пришивая рант к панели, не забудьте надсечь материал ранта, чтобы вы смогли окантовать углы. Это позволит всей детали остаться плоской и не растягиваться.



И снова меловая линия становится линией шва.

Пришивание плиссированной панели к обивке верха

За машинкой положите левую плиссированную панель лицевой стороной вверх на стол так, чтобы средняя линия показывала на левую сторону иглы. Переверните основную деталь верха лицевой стороной вниз, положите ее левую часть на плиссированную панель и совместите надрез в основной детали обивки со средней линией панели. Поднимите прижимную лапку машинки и вставьте под нее эту конструкцию, сохраняя совмещение меток. Начиная от средней линии, начните сшивание. Когда дойдете до угла панели, воткните иглу в материал и сделайте в кромке основной детали надрез до самой иглы. Начните выполнять угол, сделайте еще несколько стежков, опустите иглу, сделайте еще один надрез, потом сделайте еще несколько стежков.

Продолжайте в том же духе, пока не выполните весь изгиб угла.

Внимательно следите за тем, чтобы не растянуть материал

верха, пока выполняете округлый угол. Именно поэтому вам требуется делать надрезы, чтобы снять натяжение. Закончите шов, проложив его по боковой стороне. Закрепите строчку в конце шва и выньте обивку из машинки. Вы выполнили одну половину.

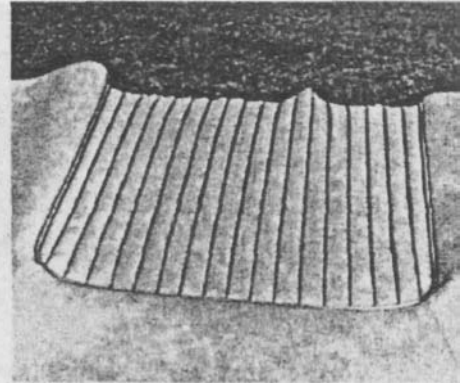
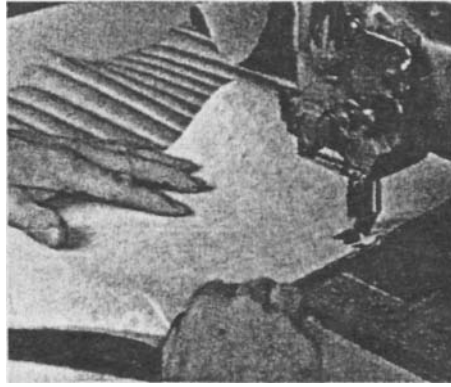
Переверните обивку и снова положите под лапку — в том же самом месте, где вы начали первый шов. Прострочите назад сантиметров пять, чтобы закрепить шов, затем начните соединение второй части. На сей раз, добравшись до угла, вам не потребуется рассекать его, потому что основная деталь оказалась снизу. Механизм подачи материала под иглой не даст материалу растянуться. Прошейте угол и закончите прокладыванием строчки по наружной боковой стороне. Теперь у вас есть плиссированная панель, пришитая к основной детали. Но вы еще не закончили.

Вам нужно пришить к каждой плиссированной панели крепление. Для своей работы я вырезал из муслина полосу шириной 10 см, сложил ее пополам и прострочил, оставив припуск шириной 1,2 см. Ее ширина в готовом виде оказалась 3,8 см. Вам в своей работе стоит измерить ширину старого крепления или расстояние от места соединения крепления с рамой или пружинами до верха набивки. Это позволит вам окончательно определиться с размерами.

Чтобы пришить крепление к обивке, разверните обивку так, чтобы плиссированная панель лежала лицевой стороной вверх, а основная деталь — лицевой стороной вниз. От заднего края вставьте шов под лапку, как если бы хотели прострочить детали еще раз. Сложите материал крепления пополам, чтобы сгиб был обращен влево. Положите крепление на шов и соедините их строчкой. Не забудьте оставлять припуск на шов шириной 1,2 см. Теперь сборка верха обивки закончена.

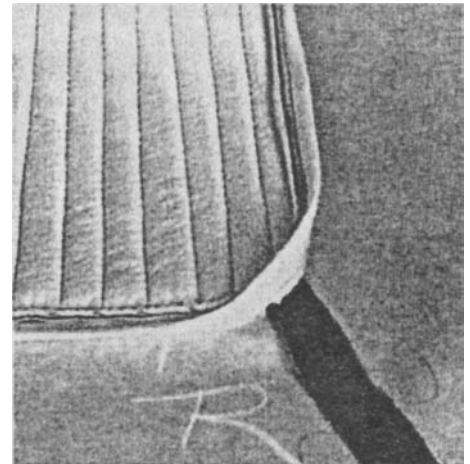
РЕКОНСТРУКЦИЯ СИДЕНЬЯ

Прежде чем я смогу завершить подгонку и установить обивку на сиденье, мне нужно его реконст-



Сверху: Соединив плиссированную панель с основной деталью верха, начните сшивать в середине и прошейте через половину переднего края и вдоль одной из боковых сторон. Переверните работу и прошейте вторую половину, затем вшейте вторую деталь.

Сверху справа: Законченная вставка — без морщин или следов напряжения в углах.

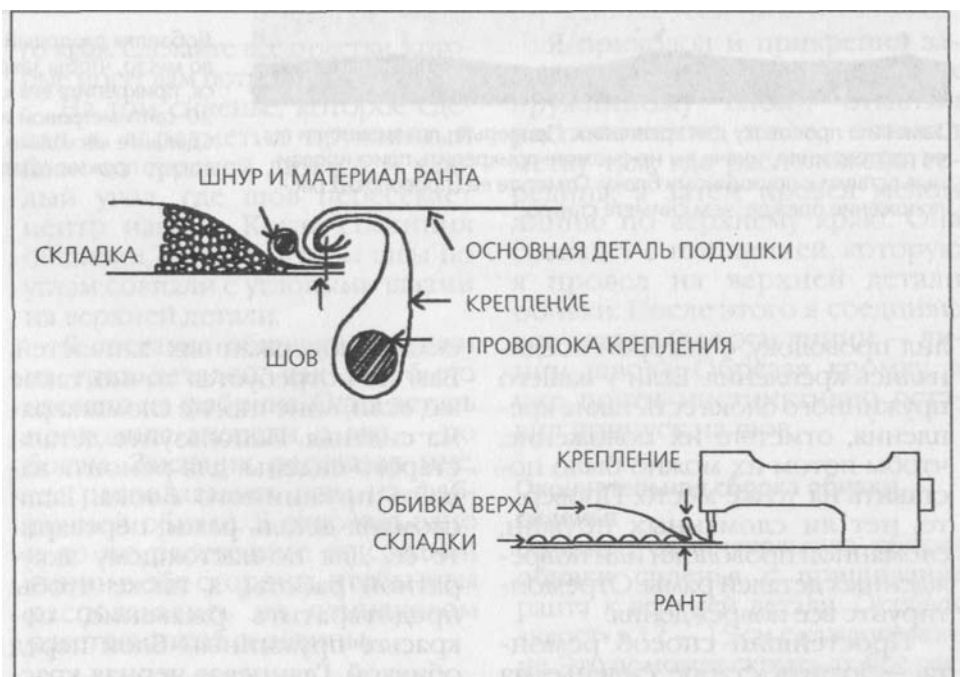


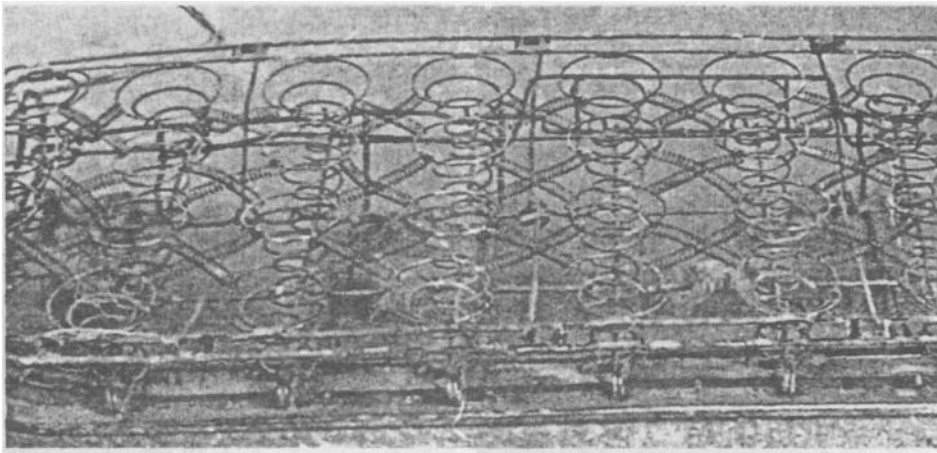
руировать. Эта набивка старше 25 лет, за это время она уплотнилась, частично распалась и сдвинулась. Обивка, подогнанная под сиденье в таком состоянии, будет выглядеть не очень хорошо. Так что следите за мной, пока я буду восстанавливать подушку сиденья, а затем мы завершим изготовление обивки.

Для начала должно быть снято все до самых пружин.

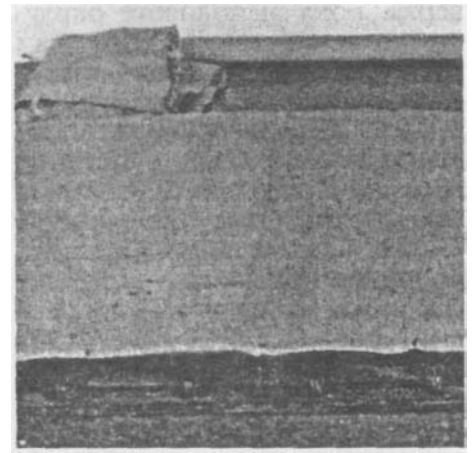
Когда вы это сделаете, перед вами будет уже не сиденье, а просто пружинный блок. Затем я уда-

Завершите работу пришиванием крепления к кромке каждой панели-вставки. Определите ширину крепления, исходя из толщины набивки сиденья. На некоторых лодочных сиденьях приходится использовать крепления шириной до 15 см. Для поролона толщиной 15 см, лежащего на фанерном основании.

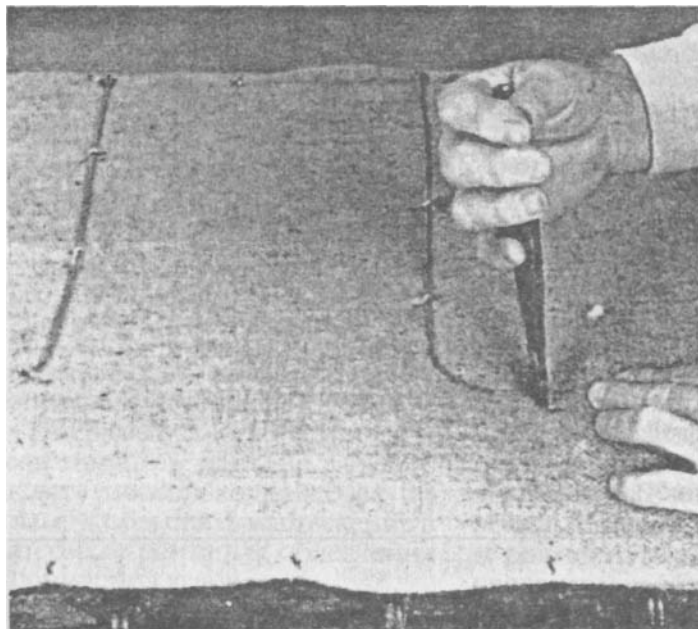




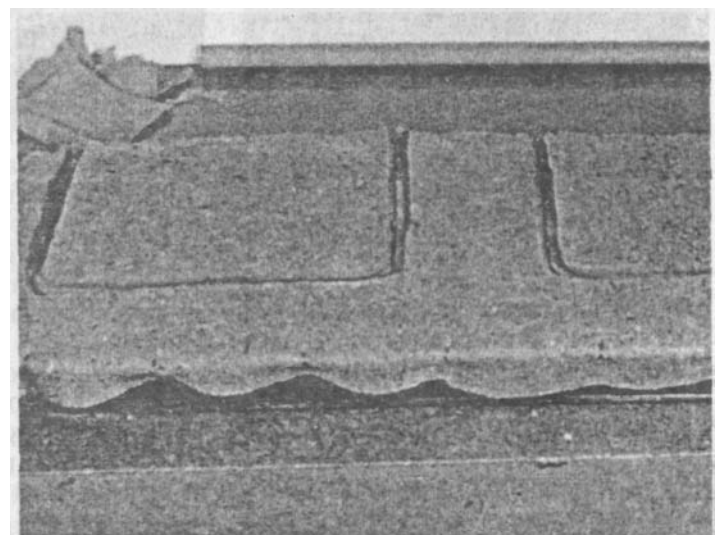
Когда все набивочные материалы будут удалены, это уже нельзя будет назвать подушкой сиденья. Теперь это пружинный блок. Не забудьте все тщательно проверить и заменить сломанные пружины. Пружины могут крепиться к раме кольцами. Изначально они крепились так называемыми зажимами Бейкера. Эти зажимы и инструмент для их установки очень сложно найти. Свой я потерял, поэтому, если у вас окажется лишний, мне бы очень хотелось, чтобы вы им со мной поделились.



Восстановление пружинного блока начинается с добавления нового слоя джутового мешочной ткани поверх пружин.



Замените проволоку для крепления. Проверьте, правильно ли вы ее расположили, иначе вы не сможете прикрепить плиссированные вставки к пружинному блоку. Отметьте ее (проволоку) расположение прежде, чем снимете старую.



Добавляя джутовый войлок, оставляйте канавки, чтобы у вас было место, чтобы закрепить крепления. Чтобы войлок не сдвинулся, прикрепите его к пружинному блоку стежками. Пользуйтесь 20-сантиметровой изогнутой иглой и нейлоновым шпагатом. Сделайте несколько крупных стежков сквозь джут, мешковину и вокруг пружин. Удалите это крепление после завершения работы.

лил проволоку, с которой соединялись крепления. Если у вашего пружинного блока есть такие крепления, отметьте их положение, чтобы потом их можно было поставить на то же место. Проверьте, нет ли сломанных пружин, сломанной проволоки или поврежденных деталей рамы. Отремонтируйте все повреждения.

Простейший способ ремонта — купить старое сиденье на

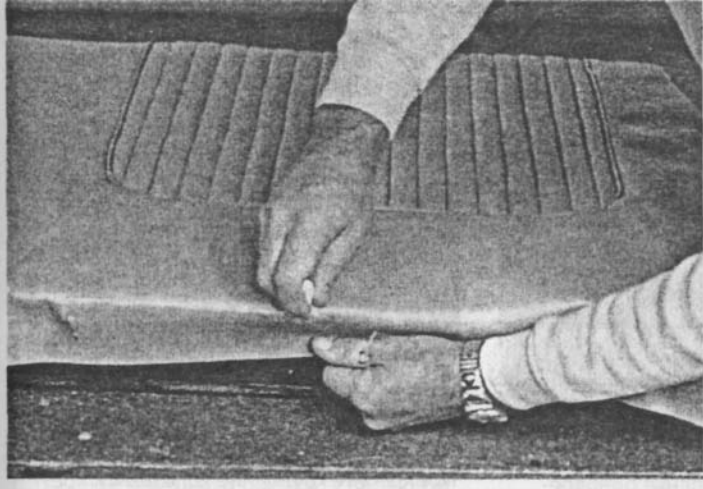
складе подержанных запчастей. Вам не потребуется точно такое же, если, конечно, не сломана рама сиденья. Используйте детали старого сиденья для ремонта вашего пружинного блока. Если сломана деталь рамы, переварите ее. Для по-настоящему аккуратной работы, а также чтобы предотвратить ржавление, покрасьте пружинный блок перед обивкой. Глянцевая черная крас-

ка в аэрозольном баллончике — вот что используется обычно.

Покрывание пружинного блока мешковиной

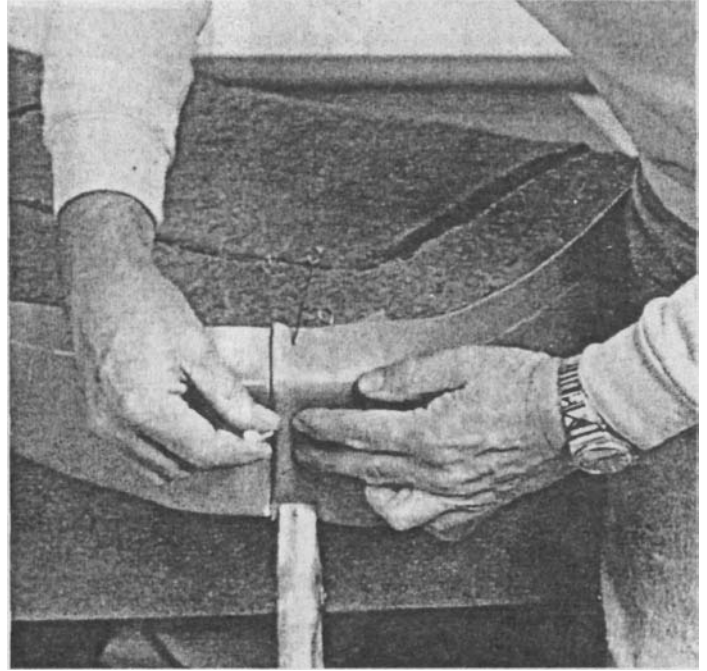
Когда ремонт завершен, покройте верх пружинного блока слоем мешковины.

Как и большинство подобных материалов, ее можно приобрести в фирмах, торгующих тканями. Прикрепите ее к верху с помо-

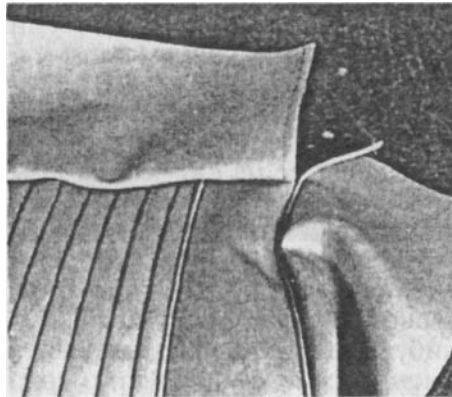


Собранный верх обивки прикрепляется к пружинам после того, как установлен первый слой джута.

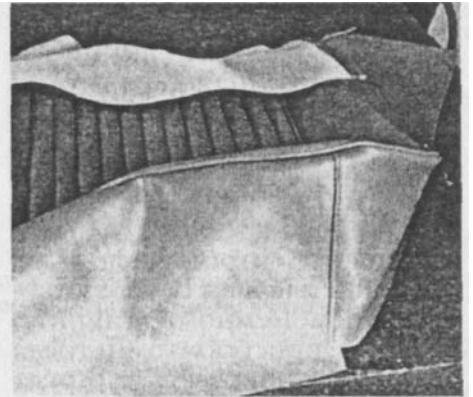
Справа: хотя это сложно разглядеть на фотографии, здесь в углу есть сложная кривая. Размещение здесь шва избавляет от бугрения материала. Именно так была сделана фабричная обивка, поэтому эти швы должны быть воспроизведены на новой.



шью булавок с кольцами. Обычно обивается только верх, а не бока. Покрыв пружины сиденья мешковиной, я снова прикрепляю проволоки, к которым будет присоединяться крепление. Именно к этой проволоке я присоединил крепления на плиссированных вставках. Я тщательно отметил их положение, чтобы быть уверенным, что они встанут на прежнее место. Следующий шаг — раскладка слоя джутового войлока поверх мешковины. Сделайте вырезы или канавки для креплений — как вы видите на фотографии на стр. 80. Джутовый войлок крепится к пружинному блоку булавками с кольцами. Вам предстоит добавить еще немало обивки. В моем случае, поскольку это будет по преимуществу вата, достаточно объемный материал, я закончил подгонку на данном этапе. Это дало обивке хорошую посадку. Затем в процессе работы я добавил остальные слои набивки и прикрепил обивку к сиденью.



Готовая обивка, вид вблизи.



го края. Сделайте все отметки, которые могут вам потребоваться.

На том сиденье, которое сделал я, я разметил пружинный блок со средней линией и каждый угол, где шов пересекает центр изгиба. Когда соединил обшивку, я хотел, чтобы швы по углам совпали с угловыми швами на верхней детали.

Я составил обшивку подушки из трех деталей, как это было сделано на фабрике. Одна деталь проходила впереди, а две — по бокам. Заказчик рассказал мне, где располагались швы на фабричной обивке. Я отложил одно и то же расстояние от средней линии в обе стороны, чтобы швы располагались на одинаковом расстоянии от середины.

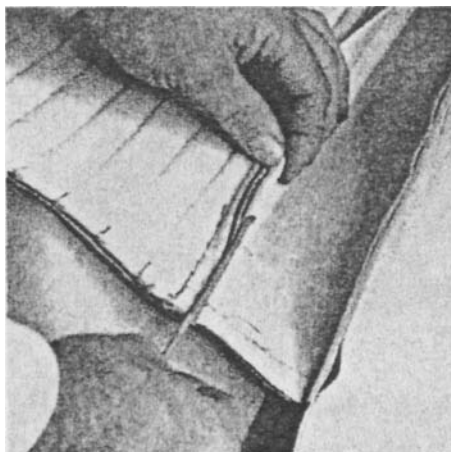
Я приколот и прикрепил зажимами три лицевых детали к пружинному блоку, отметил расположение швов, оставил метку там, где расположена середина, а затем провел мелом линию по верхнему краю. Она совпадет с той линией, которую я провел на верхней детали обивки. После этого я соединяю все детали (все эти линии — линии швов). Обрезая кромку, я уже почти инстинктивно оставил припуск на шов.

Окончательная подгонка обивки сиденья

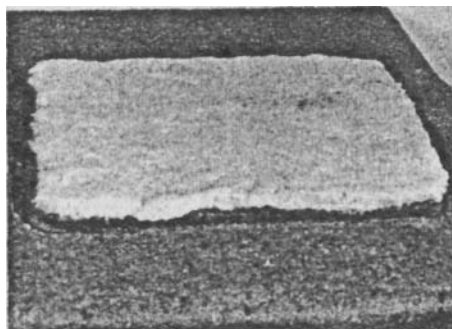
Зажимами и булавками прикрепите верхнюю часть обивки к частично набитому пружинному блоку. Проверьте, чтобы складки были выровнены над проволокой, к которой присоединятся крепления. Теперь проведите мелом линию вокруг все-

Окончательная сборка обивки сиденья

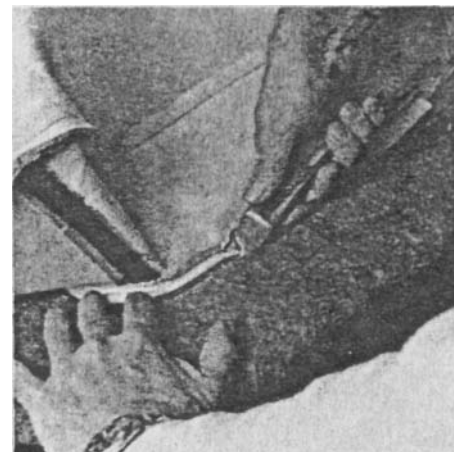
Начните окончательную сборку обивки сиденья с пришивания ранта к верхней детали. Оставьте «хвост» в 12—15 см с каждого конца. Это поможет скрыть любое рас-



Старая проволока крепления вставляется в крепление. Не пытайтесь приколоть крепление без проволоки булавками с кольцами. В таком случае создаваемое кольцами натяжение будет заметно с лицевой стороны материала.



Я накладываю набивку на сиденье небольшими частями, чтобы предотвратить разрывание ваты при закреплении обивки. Ватой я покрываю только ту область, с которой работаю. Если я пытаюсь положить набивку на все сиденье одновременно, обычно это заканчивается разрыванием ваты в процессе смещения или подгонки обивки.



Прикрепите крепление кольцами к крепежной проволоке по всей ее длине. Вставляйте кольца через каждые 10—15 см. Также по одному кольцу должно стоять в каждом углу и на концах.

ширение обшивки подушки за задним краем подушки.

Пришейте обшивку подушки к самой подушке. Найдите и совместите средние линии. Я обычно начинаю, разложив верхнюю деталь лицевой стороной вверх, а обшивку — лицевой стороной вниз. Соединяйте их от средней линии в стороны. В процессе работы проверяйте, чтобы убедиться, что концевые швы соответствуют изгибу. Немного потяните, немного присборите, и тогда они идеально совпадут. Когда закончите пришивание одной стороны, переверните работу и пришейте вторую сторону. Не

забудьте в начале вернуться на 5 см назад, чтобы закрепить первый стежок. И наконец, в своей работе я пришил сзади распялку для завершения обивки сиденья.

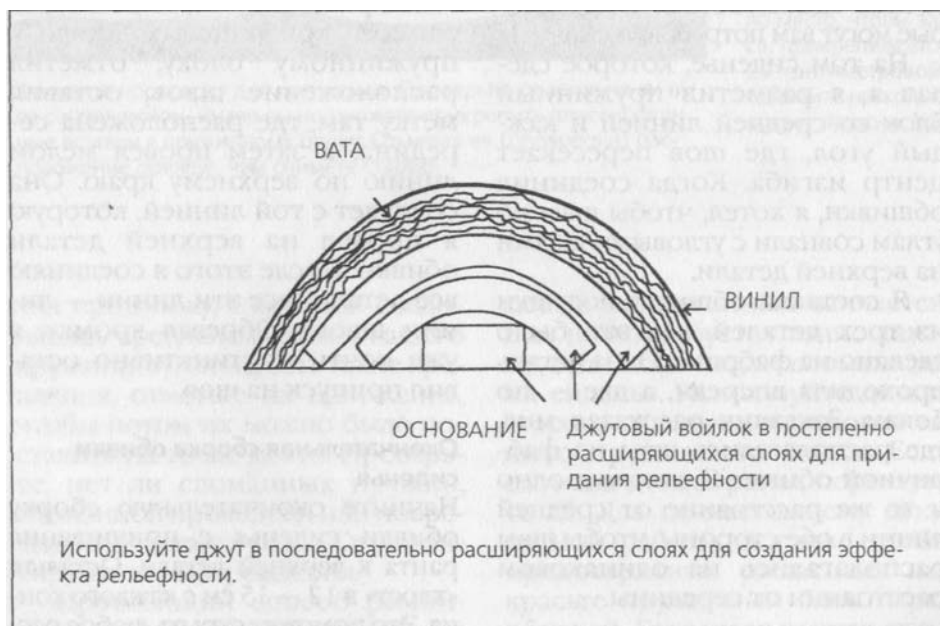
Прежде чем вы сможете назвать свою обивку законченной, примерьте ее на сиденье. Чтобы сделать это, разложите обивку, натяните обшивку вниз и вколите несколько булавок, чтобы закрепить ее. Внимательно проверьте, как она сидит. Если что-нибудь не так, стоит исправить именно сейчас. Когда примерка покажет, что все в порядке, я начинаю установку законченной обивки.

Набивка и установка обивки

Прежде чем я смогу установить обивку сиденья, мне нужно вставить старую проволоку в крепление. Это может быть нелегко, особенно, если старая проволока ржавая. А такой она часто бывает в сиденьях старых автомобилей. Если проволока слишком ржавая, замените ее. Проволока, использующаяся в вешалках, может стать отличной заменой. Но если старое крепление не очень ржавое, отчистите его металлической мочалкой или наждачной бумагой.

Если вы меняете проволоку, с помощью плоскогубцев сделайте на одном конце тугую петлю. Именно этот конец вы будете вставлять в крепление. Петля не даст проволоке прорвать крепление в процессе заправки в него. Чтобы еще больше облегчить работу, покройте проволоку силиконовым клеем.

Чтобы заправить проволоку в крепление, затолкните ее как можно дальше. С силой надевайте крепление на проволоку до тех пор, пока она уже не сможет двигаться дальше. Затем потяните проволоку, придерживая за петельку, пока не расправятся все морщины в материале крепления. Повторяйте эти действия до тех пор, пока не пройдете угол. Теперь проволоку можно протолкнуть до следующего угла. И снова постепенно надевайте наборенное крепление на передний край



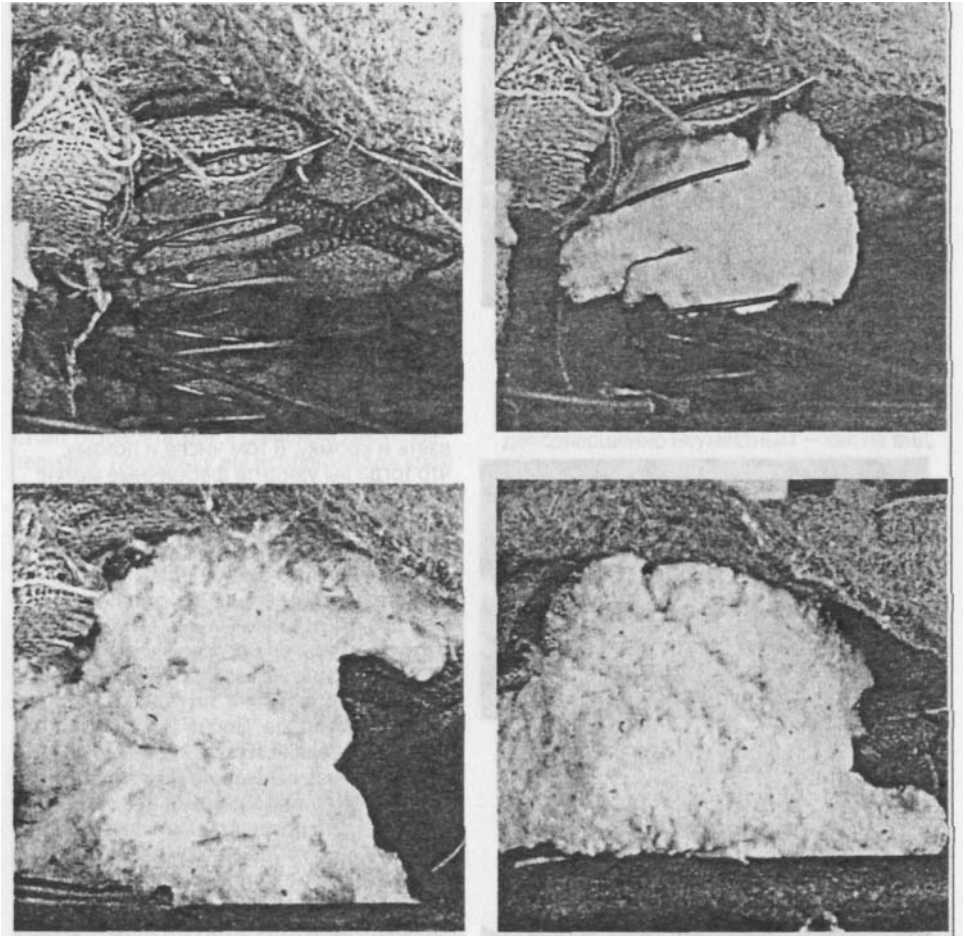
УКРЕПЛЕНИЕ УГЛОВ СИДЕНЬЯ

Обычно на старых сиденьях вроде того, над которым работаю я, пружины ослабевают от использования. Это особенно справедливо в отношении пружин в передних углах. Когда водитель и пассажиры входят и выходят из машины, эти пружины принимают на себя основное воздействие.

Зачастую оказывается, что одна из этих пружин сломана, особенно со стороны водителя. К счастью, этого не было в моем пружинном блоке. Однако здесь эта пружина была очень слабой. А поскольку для удаления морщин в передних углах потребуется значительное натяжение материала обивки, у вас может возникнуть необходимость укрепить эти пружины. Я покажу вам быстрый, но достаточно надежный способ укрепить спиральные пружины.

Начните с того, что заправьте кусок ваты в середину пружины. Убедитесь, что значительная его часть оказалась между витками. Таким образом продолжайте набивать пружину до тех пор, пока не перестанете видеть проволоку. Идея заключается в том, чтобы не дать пружинам слишком сильно сжиматься.

Когда пружина будет набита, подоткните вату вокруг для дополнительной поддержки. Теперь при нагрузке пружина не должна сокращаться больше чем на 30%. И вы можете натягивать обивку так туго, как только потребуется, чтобы удалить морщины.



Чтобы укрепить поддержку углов, набейте вату в спиральную пружину до тех пор, пока больше запихнуть будет уже невозможно. Здесь вы видите пружину, в которую уже не смогу запихнуть больше.

проволоки, пока морщины не исчезнут и изгиб не останется позади.

Установив вторую проволоку, вы готовы к закреплению обивки сиденья. Повторяйте мои действия по ее установке. Я начал с раскладывания слоя ваты в той области, где будет находиться плиссированная вставка. Пока я сделал это только со стороны водителя, чтобы не повредить набивку со стороны пассажира в процессе работы.

Я тщательно раскладываю обивку на сиденье, убедившись, что крепления плиссированной вставки входят в канавку и тщательно выровнены. Дважды все проверив, я прикалываю передний конец крепления булавками

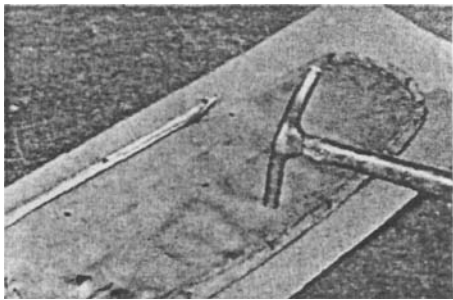
с кольцами к крепежной проволоке пружинного блока. Затем снова проверяю, не сместилось ли чего. Убедившись, что все на месте, я прикалываю все крепления. Когда вы будете делать свое, проверьте, чтобы в каждом углу было кольцо. Вставить его сложно на внутреннем углу. Возможно, здесь вам придется как следует потянуть.

Иногда вам покажется удобным брать инструмент для установки булавок с кольцами подобно тому, как актеры в боевиках держат ножи, цеплять проволоку кольцом и затягивать ее на место. Это срабатывает там, где не помогает ничто другое. Приколов панель, проверьте, все ли лежит

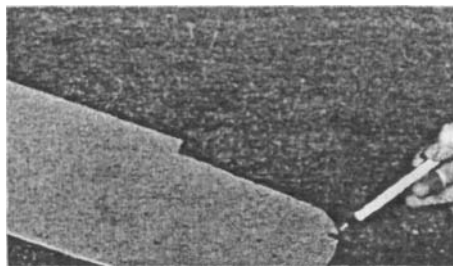
гладко и без морщин. На этом этапе я добавляю много набивки.

Мне хотелось, чтобы плиссированная вставка казалась ниже, чем основная деталь верха подушки для создания «ковшеобразности» вида. Чтобы добиться этого, я «приподнял» верх подушки над этими панелями. Этого я добился, добавив больше набивки: сначала один дополнительный слой джутового войлока по всей детали. Я вырезал этот слой так, чтобы он кончался вровень с краем сиденья. Если через край сиденья будет обернуто слишком много набивки, она будет торчать ниже ранта после установки обивки.

В середине подушки я добавил два слоя джутового войлока



Чтобы сделать более аккуратное лекало, прибейте старый кусок материала поверх куска оргалита, а не пытайтесь удержать его на месте руками.



Не забудьте перенести на лекало все метки.



С лекалом вы можете достигнуть большей точности и симметрии деталей.

ИСПОЛЬЗОВАНИЕ ДЕТАЛЕЙ СТАРОЙ ОБИВКИ В КАЧЕСТВЕ ЛЕКАЛА

Хотя вам стоит научиться подгонять обивку к раме сиденья, иногда не остается ничего другого, кроме как использовать детали старой обивки в качестве лекала. Здесь описан самый аккуратный способ сделать это:

С помощью резака распорите нитки, крепящие деталь, которую вы хотите использовать. Некоторые профи разрезают материал по линии шва, но мне кажется, что более аккуратным будет взять и кромку. В том числе и потому, что тогда вы увидите фабричные метки. После того, как вы отделите нужный кусок, вам нужно будет разложить его идеально ровно, чтобы определить его первоначальную форму. Для этого вы можете действовать двумя способами. Во-первых, если это винил, его можно нагреть, чтобы он расправился. Если же деталь сделана из ткани, используйте утюг с отпаривателем, чтобы добиться того же результата. После того, как деталь расправлена и положена возможно более прямо, прибейте ее к столу или фанере, подложив под нее лист оргалита. Это позволит закрепить ее на месте, сохранить ее в расправленном положении и не дать образоваться новым морщинам.

Наконец, обведите контуры детали и перенесите на оргалит все отметки. После того, как вы вырежете по обведенному контуру, у вас будет точное лекало.

ка. Эта часть должна быть выступающей и скругленной чуть больше, чем остальная часть подушки. Попутно отмечу, что если вы хотите сделать этот скругленный выступ большим, начните с узкой полоски джутового войлока, от трети до половины ширины готового выступа. Делайте каждый последующий слой немного шире. Когда будет натянута обивка, у вас получится хороший закругленный выступ.

Сделав выступ из джута, я покрыл его ватой. Мне хватило двух слоев. Затем я положил один слой в углубление, где будет располагаться правая плиссированная панель.

Следующий большой шаг — натянуть обивку на выступ и кольцами прикрепить плиссированную панель к пружинному блоку. Я натянул ее и сначала закрепил внутреннюю проволоку крепления. Затем я разложил панель в надлежащем месте и заколол кольцами сначала внешнюю сторону, а затем переднюю часть. Как и прежде, особое внимание уделил углам, установив по кольцу в центре каждого изгиба.

В завершение я раскладываю слой ваты поверх джутового войлока. В этом случае я оставляю его свисать через край, чтобы закрыть с его помощью грубый край джутового войлока и булавок с кольцами.

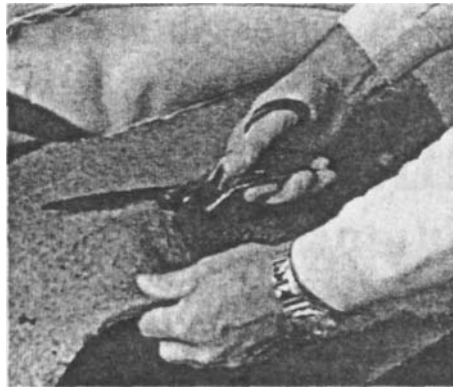
Заключительный шаг — натянуть вниз обшивку обивки подушки и прикрепить ее булавками с кольцами к раме. Как описывается в предыдущей главе на стр. 68, придерживайте угол одной рукой, когда опускаете обшивку через край сиденья. Как вы видите на фотографии, я использовал воздушно-струйную установку, чтобы нагреть винил. Это делает его более гибким, и так легче расправить морщины в углах.

Этим заканчивается работа по восстановлению сиденья. Как оно теперь? Заказчик был счастлив, а это наилучший результат. А как выглядит ваше сиденье?

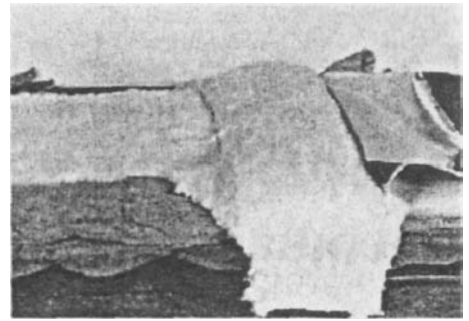
РЕЗЮМЕ

Выполнив работу, описанную в этой главе, вы смогли значительно улучшить свои навыки. Изготовление защитных вслепую складок — одна из самых сложных швейных операций, которые приходится выполнять триммеру. А присоединение такой плиссированной складки к основной детали — вторая по сложности работа.

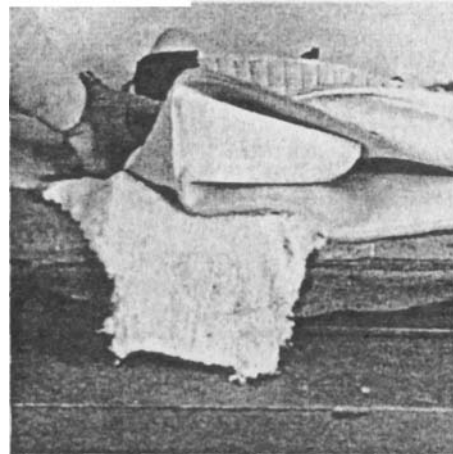
Однако нам очень помогает использование оргалитового лекала, особенно когда нужно все выровнять. И если вы не забудете оставлять много меток и шить от середины в обе стороны, точно так же, как и прикреплять к раме кольцами в таком же направлении, ваша работа получится точной и аккуратной.



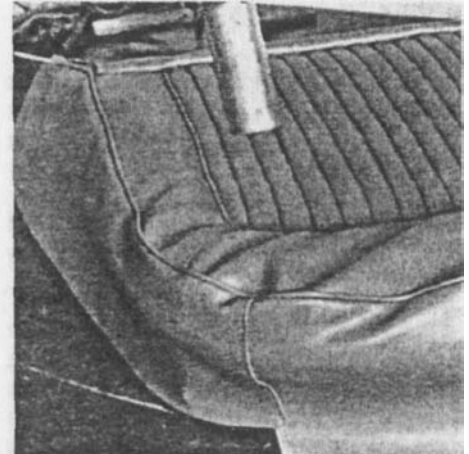
Устанавливая второй слой джутового войлока, обрежьте край по краю рамы. Не стоит оставлять здесь слишком много материала, поскольку вы использовали край рамы для подгонки обивки.



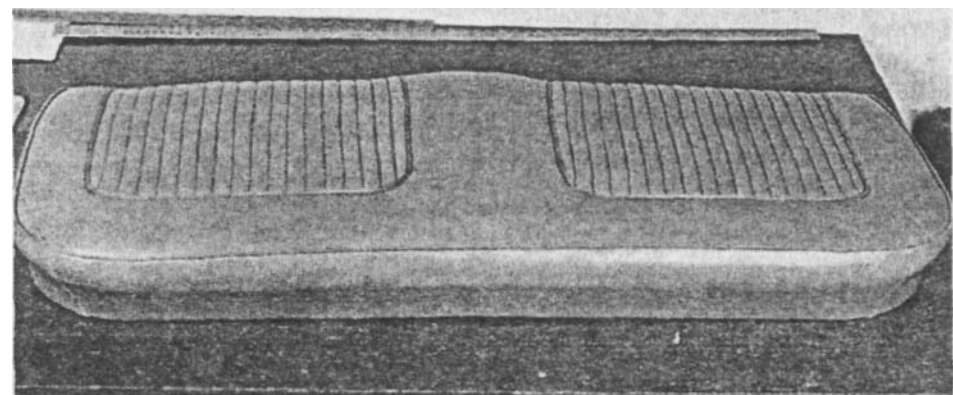
Обратите внимание на полукруглый выступ в центре. Он был сделан с помощью джута и ваты. Для старого сиденья используйте старомодные материалы, чтобы сохранить «правильный» вид. Выступ из поролона будет совершенно неуместным - как на вид, так и наощупь.



Сначала прикрепите булавками с кольцами внутренний край. Если вы попытаетесь закрепить сначала перед, вы не сможете потом добраться до плиссированных панелей.



Огромная благодарность изобретателям воздушно-струйной установки. До того, как они появились, мы пользовались тепловыми лампами. Зимой это было не так уж и плохо, но в обычный летний день они становились...ну, горячими!



Готовая работа: мы с заказчиком полагаем, что она выглядит очень хорошо. Мне бы хотелось, чтобы под основной частью верха было больше набивки. Тогда бы плиссированные панели казались еще глубже.