

# 9

## Изготовление и установка псевдооткидного верха

Вскоре после того как с конвейера сошел последний американский автомобиль с откидным верхом, люди стали задумываться «Такая форма кузова очень напоминает откидной верх!» И уже через несколько месяцев виниловый верх стали заменять верхом из ткани, из которой шьют откидной верх. Затем некоторые предприимчивые триммеры начали добавлять сзади декоративную накладку, как делали это прежде на откидном верхе. Затем кто-то сделал каркас из стекловолокна, форма которого как бы намекала на присутствие двух дуг откидного верха. Так появился псевдооткидной верх, а остальное, как говорят на Бродвее, «уже история».

За это время откидной верх успел вернуться, но псевдооткидной даже и не подумал исчезать.

### СНЯТИЕ ВЕРХА

И снова в этой работе нашим гидом будет Чарли Каланна. Сделав сотни таких крыш, он продемонстрирует нам часть своих хитрых приемов и способов сэкономить время. Он начинает со снятия литой планки под завершающей отделкой в области заднего окна. Она держится шестью шурупами для листового металла. После снятия литой планки можно снять и крепления. Потом, высверлив заклепки, можно снять завершающую отделку вокруг заднего окна. Однако эта работа должна подождать до тех пор, пока верх не будет снят с машины, поскольку заклепки прикрыты краем верха.

Далее Чарли удаляет отделку с задней панели притолоки. Затем



Вот над этой машиной мы будем работать. Конечно, она выглядит неплохо, но только до тех пор, пока вы не подойдете поближе и не разглядите пятна и следы износа. Когда мы выполним работу, она снова будет выглядеть как новенькая.

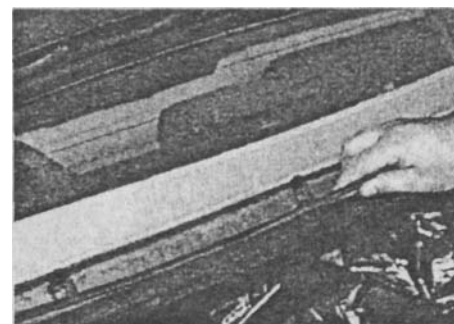
он высверливает заклепки, закрепляющие верх на кузове.

Декоративная накладка в задней части автомобиля не прикрепляет верх к кузову. Соответственно, эта деталь остается на месте до тех пор, пока не будет снят верх. Однако заклепки под передней накладкой действительно помогают закрепить верх на крыше. Декоративная накладка складывается, чтобы открыть заклепки. Они удаляются дрелью со сверлом диаметром 3 мм (или № 30). Чтобы можно было снять верх, их нужно высверлить полностью. Поищите на кузове любые другие возможные крепления и удалите их прежде, чем переходить к следующему шагу.

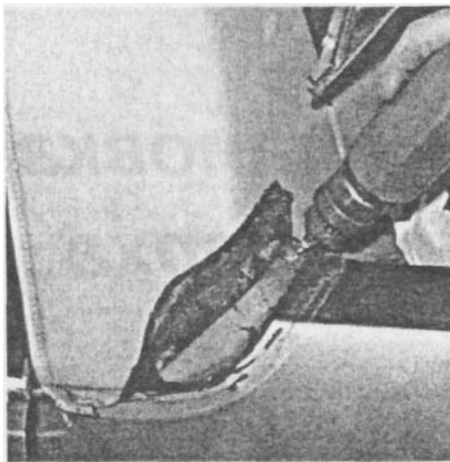
### Разрушение силиконового соединения

Любой стекловолоконный каркас верха крепится к крыше массив-

ным слоем силиконового клея. Я сказал «массивным», потому что здесь есть приличное расстояние между крышей и каркасом, а клей должен помочь сделать так, чтобы верх не сорвало при большой скорости. Правда, несмотря на все усилия, они все равно иногда срываются ветром. Это закон Мерфи в действии. К несчастью для триммера, попытка приклеить верх к



Когда Чарли оттягивает заднюю планку, он находит пять зажимов, удерживающих нижний край отделки заднего окна.



Прежде чем можно будет снять завершающую отделку, нужно снять каркас обивки. Чтобы сделать это, Чарли удаляет заклепки, прикрепляющие заднюю часть каркаса к задней панели боковины кузова машины.



Спереди верх тоже закреплен заклепками, которые должны быть сняты. Они скрыты под отделочной деталью, называемой декоративной накладкой. Подденьте эту полосу большим пальцем, чтобы обнажить заклепки.



Край верха и сам верх прикреплены к крыше силиконовым герметиком. С помощью остро заточенного кухонного столового ножа Чарли прорезает герметик в области окна.

крыше на данном автомобиле была вполне успешной. А снятие надежно закрепленного верха с машины разве что динамита не требует.

Чарли сделал инструмент, который хорошо помогает нарушать силиконовое соединение. Он взял обычную садовую мотыгу и выпрямил изгиб между лезвием и ручкой. Это изменило угол между ними с  $90^\circ$  до  $180^\circ$ . Затем он добавил для за-

вершения ручку от лопаты для снега. С помощью этого инструмента он короткими ударами перерубает связь между крышей и обивкой. Конечно, он тщательно наточивает лезвие. Тупое лезвие будет просто отскакивать от силикона, а не прорезать его.

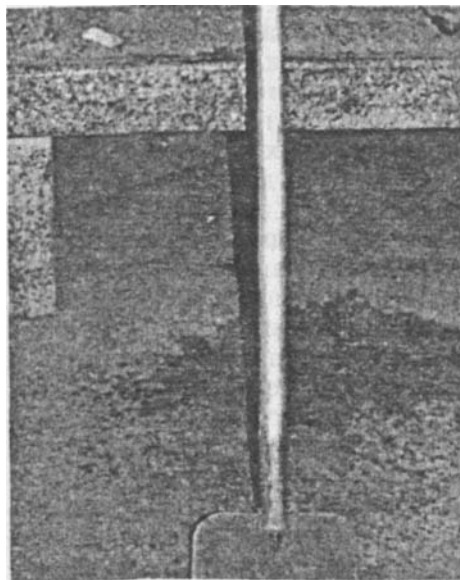
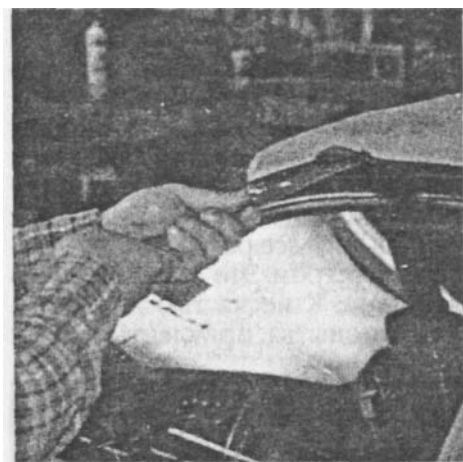
Сначала Чарли наточенным столовым ножом разрезает соединение вокруг боковых окон. Сзади верх обычно остается не-

приклеенным, потому что маловероятно, чтобы верх сорвал ветер, дующий сзади. Когда все края отделены, Чарли начинает работать своим инструментом.

Здесь я должен сделать предупреждение — после этой операции на крыше почти всегда остаются вмятины. Их практически невозможно предотвратить. Если вы собираетесь устанавливать обратно обивку, то это не проблема. Если же вы планируете оставить крышу открытой, то вам придется обрабатывать вмятины. В мастерской нас ни разу не просили снять каркас и не устанавливать его обратно. Если бы меня об этом попросили, я бы воспользовался мачете или мясным ножом, привязанным к метровой палке. Такое устройство будет резать верх, но не будет сминать крышу. Если вы найдете лучшее решение, дайте нам знать!

Когда разрезаны все силиконовые соединения, снимите верх с машины и установите его на пильные козлы. Поскольку Чарли за неделю приходится делать два-три таких верха, он немного приподнял козлы, так что ему не приходится работать согнувшись.

Высверлив заклепки под задней декоративной накладкой, просто оторвите старую обивку и выбросьте ее. Она не будет использоваться в качестве лекала. С помощью одного из очистите-



С помощью заостренных стальных стержней, переделанной мотыги и больших физических усилий Чарли разрывает силикон, соединяющий верх и крышу.

лей жира и смол, описанных в предыдущей главе, смойте старый клей, который крепил материал к каркасу.

Старый силикон на внутренней стороне можно отскрести ножом или резак. Чарли отчищает силикон с каркаса резак. Наконец мелкой наждачной бумагой (зернистость 150 — 200) отшлифуйте весь каркас снаружи и край изнаночной стороны. Если у вас есть наждачная бумага двойного действия или шлифовальный инструмент, воспользуйтесь ими. В нашей мастерской мы используем наждачную бумагу двойного действия. Ленточный шлифовальный материал способен процарапать канавки в стекловолкне каркаса. Так что, если у вас нет этого хитрого инструмента, воздержитесь от использования других и сделайте все вручную.

Нам придется удалить воск, которым покрыт каркас верха. Этот воск — устойчивая к появлению плесени среда, используемая в производстве верха. Удалив ее, вы обеспечите лучшее сцепление крыши и материала обивки верха. Это работает вопреки закону Мерфи: это держит обивку плотно приклеенной к каркасу без появления больших пузырей через две недели после завершения работы.

## ПОДГОНКА МАТЕРИАЛА

Определить, сколько материала нужно купить, достаточно просто. Измерьте длину каркаса крыши спереди назад и добавьте по 7 см с каждой стороны для припуска на швы. Добавьте еще метр для отделки — вот сколько вам нужно купить. Если вы не сможете воспользоваться планом раскладки Чарли (если средняя деталь у вас слишком широкая), вам придется нарисовать свой собственный. Теперь измерьте ширину спереди, умножьте ее на два и прибавьте еще 10%. Такое количество подходящей по цвету декоративной накладки вам потребуется. Измерьте периметр бокового и заднего окна, чтобы понять, сколько вам нужно обивки. Купите примерно вдвое больше, чтобы у вас было на чем попрактиковаться, прежде чем



Когда все силиконовое соединение будет перерублено, верх с крыши сможет снять один человек.



Круглый предмет в середине фотографии - это моток защищающей ленты. Кто-то бросил ее сверху, когда я отвернулся.

**Справа:** Каркас должен стать идеально чистым, прежде чем вы снова начнете его обивать. Это обеспечит крепкое соединение и отсутствие бугров. Обработав верх очистителем от жира и смол, Чарли полирует его, чтобы снять восковую защиту от плесени, оставленную при изготовлении верха.





План раскладки, который Чарли использует для почти всех делаемых им псевдооткидных верхов: он немного необычен, но вы можете понять, насколько рационально используется материал.

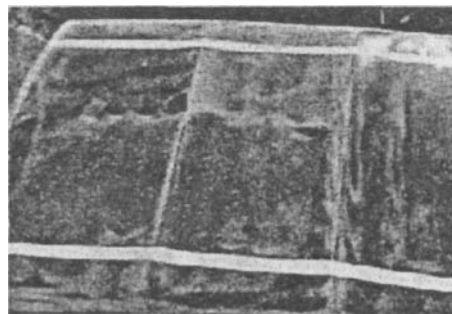


Обратите внимание на то, что кажется белыми манжетами на рубашке Чарли на этой и многих из последующих фотографий. Это защищающая лента, которую Чарли наматал на запястья и рубашку. Она не дает частицам стекловолкна раздражать кожу рук в то время, как Чарли полирует верх.

приниматься за работу. Также приобретите четыре концевика для декоративной накладки и пять метров резинового сердечника для уплотнителя диаметром 1,2 см. Все это и литр клея — вот что потребуется вам для работы.

Псевдооткидной верх изготавливается точно также, как обивка откидного верха, — из трех деталей. У вас будет средняя деталь и две боковых детали. Прежде чем начать раскрой, Чарли выполняет некоторые подготовительные действия.

Начинает он с проведения карандашной линии вдоль середи-



Чарли пользуется защищающей лентой, чтобы обозначить линии разрезов. Две полосы шириной 1,5 см, по одной с каждой стороны планируемой линии шва, дают припуск на шов шириной 1,5 см. Если вы хотите, чтобы припуск на вашей работе был 1,2 см, то используйте ленту такой ширины.

ны изгиба между верхом и задней частью каркаса. Это поможет определить, где соединяется ряд деталей. Затем он отмечает середины передней и задней частей каркаса.

Средняя часть обивки должна покрывать около двух третей ширины каркаса. Измерьте расстояние между серединами двух наружных изгибов (по бокам) и вычислите, сколько будет две трети (120 см разделить на три будет 40, 40 умножить на два будет 80. Соответственно, ширина средней детали составит 80 см). Линии швов будут располагаться на расстоянии 40 см от средней линии.

Однако это нельзя назвать неизблевыми правилами. Можете ориентироваться на собственные представления. Все, что хорошо выглядит, подойдет. Сред-

нюю деталь можно сделать и больше, и меньше. Сделайте так, как вам покажется разумным.

Фотография слева показывает Чарли, наносящего слои защищающей ленты на каркас. Вот что он делает: эти полосы защищающей ленты показывают расположение линий швов и края деталей. Вам может показаться, что полосы маскировочной ленты, обозначающие припуски на швы, немного шире, чем обычно. Так и есть. Чарли использует ленту шириной 1,5 см, в результате ширина припусков на швы тоже оказывается равна 1,5 см. Если вам кажется, что так будет лучше, возьмите ленту шириной 1,2 см, тогда и ширина припусков будет стандартной.

Чарли прокладывает по полосе защищающей ленты по каждую сторону от ранее отмеченной линии шва. Когда он будет размечать центральную деталь, он вырежет ее по наружному краю ленты. Боковые детали будут доходить до внутреннего края ленты. Таким образом у каждой детали появится припуск шириной 1,5 см.

Обратите внимание, что в задней части каркаса швы загибаются в сторону. Таким образом подгоняется настоящий откидной верх, поэтому так поступил и Чарли. Вы можете проложить шов прямо, и это не повлияет на подгонку, но выглядеть будет не совсем так, как надо. Сместите шов примерно на 2,5 см от центра.

#### Раскрой и грубая подгонка

Измерьте верх для всех трех деталей. Боковые детали измеряются от переднего края до низа сзади и от линии шва до нижнего края. Средняя деталь протягивается от переднего края крыши до выреза для заднего окна.

Дайте себе достаточно материала для экспериментов. Не забудьте, что по всем краям должно остаться 8 — 10 см для закрепления обивки.

Начните со средней детали. Положите ее на крышу, прикрепите несколькими пружинными зажимами и перенесите на нее линии раскроя (по наружному краю защищающей ленты).



Срежьте лишний материал по наружному краю защищающей ленты. Помните, ширина защищающей ленты у вас — 1,5 см, так что отступите от края 1,5 см и только потом начинайте сшивать; если ширина защищающей ленты 1,2 см, то соответствующим должен быть и припуск на шов.

Не забудьте про угол сверху заднего окна. Отметьте линию изгиба, переходя от средней секции крыши к задней. Это важная метка. Не пропустите ее. Она должна потом совместиться с соответствующими метками на боковых деталях. Подогнав среднюю деталь, подгоните левую или правую.

Снова закрепите зажимами или лентой материал в таком положении, чтобы он только закрывал внутренний край защищающей ленты. Проверьте, чтобы материал лежал ровно. Теперь аккуратно потяните его вниз в том месте, где была бы задняя опора, если бы это была крыша машины. Закрепите его по нижнему краю. Затем разгладьте материал вокруг задней части каркаса и зафиксируйте его в области выреза для заднего окна. Теперь по линии изгиба у вас должна была образоваться большая выгачка.

Направьте эту стрелку вперед и карандашом отметьте на лицевой стороне ткани линию, повторяющую контур изгиба. Переверните выгачку и проведите вторую линию, опять по изгибу. Если вы расправите материал, то увидите, что нарисовали букву V под углом 30°. Обрежьте ткань между этими линиями, оставив по 0,6 см с каждой стороны припуска на швы. Теперь ваш угол должен выглядеть так, как на фотографии на стр. 120.

Срежьте материал по внутреннему краю маскировочной ленты для правильного выравнивания припуска на швы. Сделайте грубый вырез по форме заднего окна, оставив про запас 1,2 — 5 см.

На столе разложите подогнанную деталь лицевой стороной вниз на вторую деталь. Вырежьте вторую деталь по первой, и вы закончили грубую подгонку.

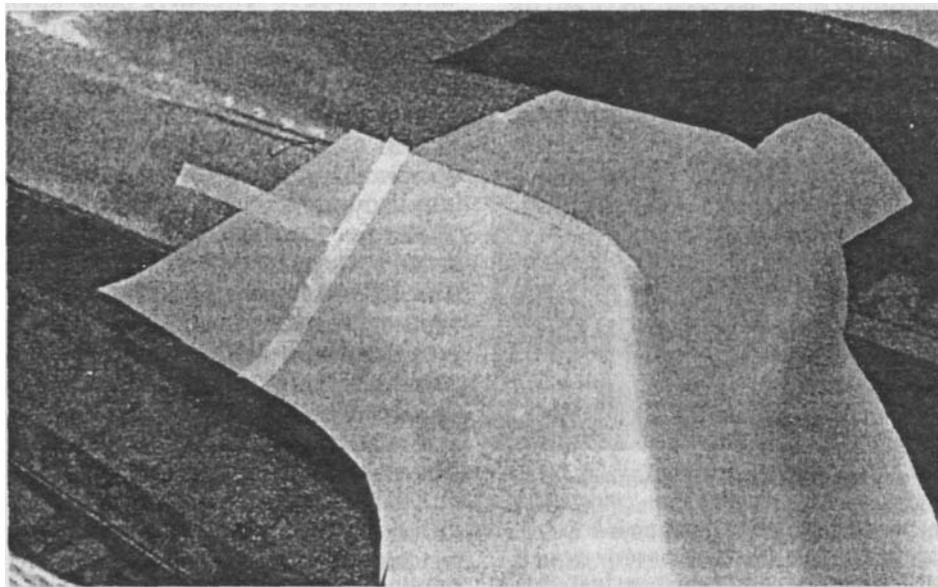


Проверьте, что вы купили для работы именно материал для откидного верха. Его внутренняя сторона должна быть черной, черная ткань скроет любые пустоты, которые могут возникнуть между обивкой и крышей. Снаружи будет лежать слой винила любого цвета, какого вы только захотите.



Сначала подгоните среднюю деталь. Разметьте и обрежьте по наружному краю защищающей ленты, чтобы сразу сделать прибавку на швы.

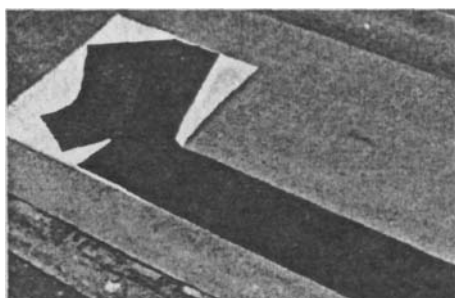
**Справа:** Боковые детали подгоняются следующими. Вам нужно подогнать только одну половину, затем ее можно использовать как лекало для другой.



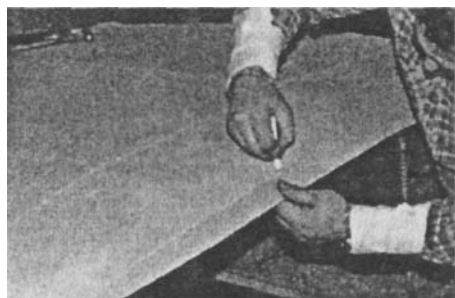
Чарли расправил все морщины на материале. Он пользуется защищающей лентой и зажимами, чтобы закрепить материал для работы. Обратите внимание, что все излишки материала по изгибу между средней и задней частью каркаса собраны и отрезаны. Здесь оставлен только припуск шириной 0,6 см.



Обрезав ткань по внутреннему краю защищающей ленты, вы добьетесь правильного припуска на шов для боковых деталей.



Здесь законченная боковая деталь используется как лекало для противоположной стороны. Обратите внимание на V-образный вырез под углом 30° в том месте, которое было бы изгибом крыши, если бы деталь еще лежала на каркасе.



Пока Чарли выполняет окончательную подгонку обивки верха, он тщательно следит за тем, чтобы отметить линию шва прямо по краю каркаса. Если ему нужно отклониться в одну сторону, он бы провел эту линию ниже, почти под краем крыши. Линия выше края крыши сделала бы верх слишком тугим.

## СШИВАНИЕ

### Точная подгонка

Сев за машинку, сшейте среднюю и боковые детали вместе плоским швом. Кромка должна быть обращена внутрь. Проверьте, чтобы метки, которые вы делали на средней детали, совместились с V-образным вырезом, который вы сделали на изгибе боковых деталей. Этот вырез не нужно зашивать. Просто сложите два края вместе, соединив 0,6-см припуски на швы и продолжайте шов до конца. Позже этот вырез будет уточнен и обрезан, а затем приклеен к крыше.

Снова перенесите обивку к каркасу, набросьте ее сверху и закрепите в правильном положении. Расправьте и разгладьте все морщины. Проверьте, чтобы швы приходились точно на стык двух полос защищающей ленты. Проверьте, чтобы V-образный вырез располагался точно над карандашной линией, обозначающей задний изгиб крыши. Это все ваши метки. Если вы аккуратно подогнали и вырезали, то они должны сразу оказаться на месте. Если что-то не так, исправьте это прямо сейчас, даже если для этого нужно докупить материал. Но я уверен, что у вас все сидит как следует, так что давайте закончим подгонку.

Белым, цветным мелом или карандашом обведите контуры бокового и заднего окна. Очень туго

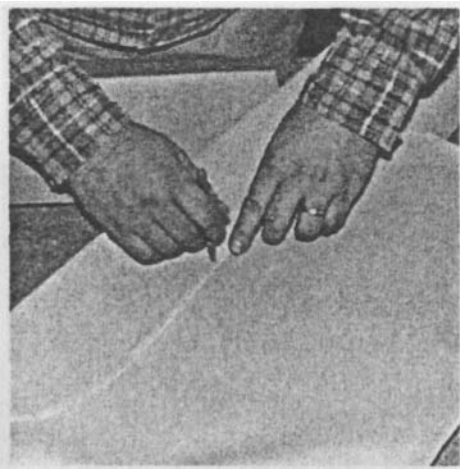
натяните материал и проведите линию прямо под краем окна, особенно сзади. Когда закончите работу, это поможет обшивке лежать плотно к крыше и заднему окну — как и требуется. Снимите обивку и вернитесь за стол.

Срежьте кромку, оставив припуск на шов 0,6 см. Это важно. Здесь не нужен вдвое больший (привычный для нас) припуск. Шов, который вы шьете, должен проходить прямо по линии, которую вы отметили. Затем край будет завершён обшивкой. Сначала, однако, вы должны вырезать и подогнать внутренние детали. Эти лоскуты будут приклеены к внутренней части верха, удерживая края на месте.

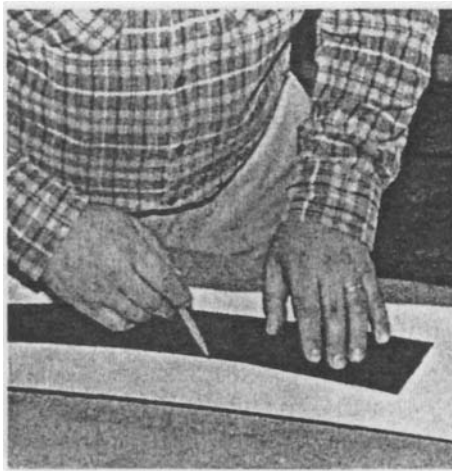
Вырежьте из материала верха две полосы шириной 8 см и длиной, равной длине боковой детали до изгиба окна. Вырежьте еще две детали шириной около 25 см и длиной, достаточной, чтобы закончить боковую деталь до низу. Теперь у вас достаточно материала, чтобы обработать всю боковую деталь. Положите детали шириной 25 см лицевой стороной вверх под изгиб боковой детали, как это делает Чарли на фотографии. Нанесите разметку вдоль кромки и вырежьте прямо по этой линии. Чарли подгоняет материал, чтобы он красиво выглядел. Вы можете обрезать его таким образом, чтобы ширина составила около 8 см. Теперь положите эту деталь лицевой стороной вниз на вторую деталь шириной 25 см и вырежьте симметричную деталь для второй стороны. Повторите те же действия в области заднего окна. У вас будет одна деталь по переднему краю и по детали для каждой боковой стороны. Боковые детали будут повторять изгиб. Теперь можно пришить эти детали к обивке.

### Сборка

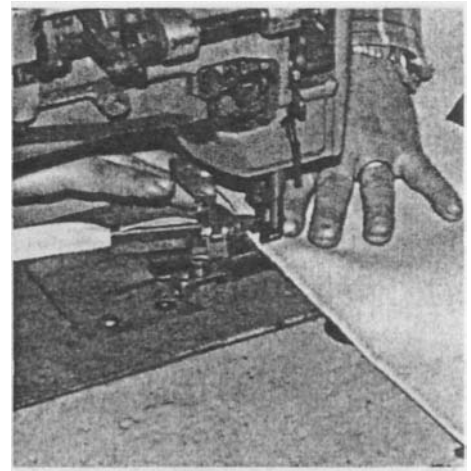
Простейший способ собрать всю конструкцию — сначала скрепить детали скобами. Прикрепите длинные детали вдоль длинного бокового края. Проверьте, чтобы края были выровнены. Лицевая сторона длинной полосы должна быть сложена с изнаночной стороной обивки. Если вы сложите эту кон-



Здесь Чарли подгоняет обрезки материала, которые станут клапанами, которые будут приклеены с нижней стороны верха, сохранив края в правильном положении. Здесь он прилаживает лицевую сторону к изнанке. Это оставляет изнанку материала между обивкой и крышей черной. Таким образом любые неровности и ямки станут менее заметными.



И снова вам потребуется подогнать только одну сторону, которая потом будет использоваться как лекало.



Вот какая роскошь есть у профессионала. Эта стандартная швейная машина Singer может сшивать встык. За считанные секунды Чарли может обшить все края этого верха. Вручную это заняло бы много, много больше.

струкцию, то увидите только черную изнанку обоих кусков материала.

Почему не лицом к лицу, как прежде? Вам нужно, чтобы черная изнанка была обращена наружу. Любые провалы между каркасом и крышей тогда будут незаметны, как незаметны черные пустоты.

Скобами прикрепите изогнутую деталь на предназначенное ей место. Эти две детали должны соприкоснуться друг с другом, а не накладываться. Теперь укреплен весь край боковой детали. У вас нет провалов, все края совмещены и только видна изнанка материала. Повторите то же самое с другой стороны и вокруг заднего окна, затем перенесите обивку к швейной машинке. Проложите шов по карандашной линии, соединяя вместе два слоя материала. После прокладывания строчки удалите скобы. Срежьте кромку, оставив только 4,5 мм. Это все разгладит. Обработайте обе стороны и область вокруг заднего окна. Теперь вы можете пришивать обшивку. Прежде чем начнете обшивать работу, сначала попрактикуйтесь. Соедините пару обрезков по прямым участкам, выпуклым и вогнутым кривым. Обрежьте кромки вдоль линии шва. Оберните обшивку вокруг края этого блока и начните сши-

вание. Я сделал подворот немного неровным. Вместо того чтобы половина обшивки оказалась сверху, половина снизу, я оставил снизу немного больше. Это уменьшило вероятность пропустить нижнюю деталь, не захватив ее в стежок.

Есть вероятность растянуть обшивку в изгибе. Избегайте этого, слегка присборивая материал в изгибе, а не растягивая. Вы быстро научитесь это делать и тогда сможете заняться своей обивкой.

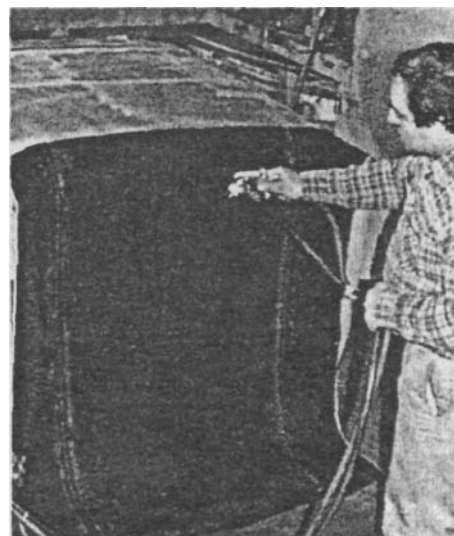
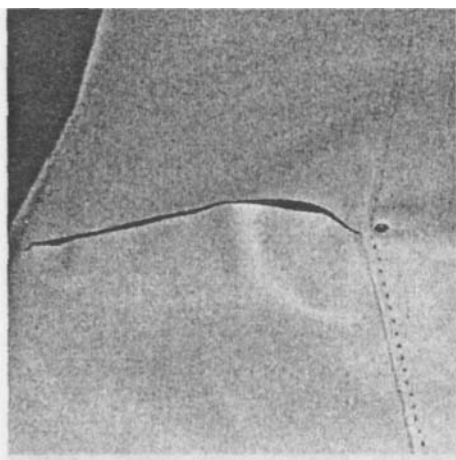
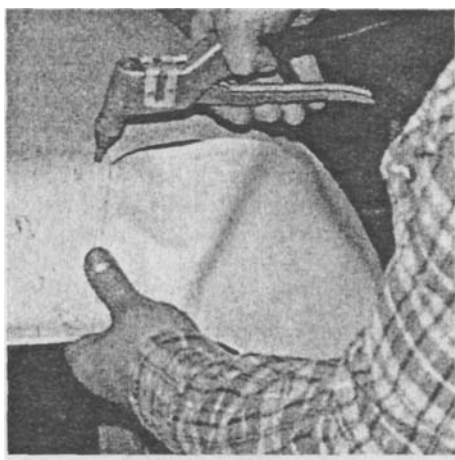
Обшивка, которую вы выбрали, имеет ширину около 1,5 см. Сложенная пополам и обернутая вокруг материала, она закрывает не более 0,6 см от края. Постарайтесь обернуть ее вокруг всей кромки. Если она не закрывает шов, срежьте чуть-чуть материала. Когда она будет полностью закрывать шов, оберните обшивку вокруг края и прострочите. Шейте как можно ближе к краю. Периодически проверяйте, захватывает ли шов другой конец обшивки. Обшейте обе боковых детали и вырез заднего окна. Затем начинайте приклеивать обшивку к каркасу.

## УСТАНОВКА ОБИВКИ

Еще раз набросьте обивку на каркас и очень туго натяните. На этот раз натяните свежешитые кла-

паны через край, чтобы их можно было приклеить с изнаночной стороны. Закрепите обивку зажимами, чтобы все было туго натянуто и как следует выровнено.

А вот великая хитрость. Прямо на месте соединения вытачки боковой детали и средней панели над ранее проведенной линией по центру изгиба закрепите заклепку. Не забудьте проверить, чтобы линия шва была размещена правильно. Прodelайте то же самое со второй стороны. Теперь обивка будет сохранять правильное размещение, когда вы будете ее двигать при нанесении клея. Закиньте основную часть обивки назад и нанесите слой клея на среднюю деталь и на среднюю часть каркаса. Вы уже сняли защищающую ленту, но у вас остались карандашные линии в тех местах, где вы хотите, чтобы проходили швы. Теперь дайте клею как следует высохнуть, чтобы он прошел испытание бумагой, описанное в предыдущей главе. Вы не читали Главу 8? Хорошо, вот этот тест: дайте клею подсохнуть до тех пор, пока к нему не перестанет прилипать положенный сверху кусок коричневой упаковочной бумаги. Однако на него нажать можно только совсем слегка. Если *он* все же прилипнет, значит, клей еще сыром. Клей должен быть сухим, чтобы



Чтобы он мог сдвигать обивку, не нарушая ее расположения, Чарли вставляет заклепки по линии изгиба верха. Кроме всего прочего, это самая крепкая область верха, которую можно будет прорвать, только приложив очень большое усилие.

материал не прилип к каркасу в ту самую минуту, когда они соприкоснутся.

У вас должна быть возможность немного смещать материал.

Когда вы почувствуете, что клей готов, туго натяните шов на каркасе и закрепите его спереди. Повторите то же самое с другой стороны. Если швы получились прямыми и ровными, ориентируясь на метки, которые вы сделали спереди, прижмите швы вниз, чтобы они приклеились к каркасу. Если обивка не сидит, как должна, поднимите ее и пристройте получше. Когда все будет ровно, прогладьте всю среднюю деталь ладонью. Проверьте, чтобы обивка хорошо приклеилась к каркасу.

Заверните заднюю часть и боковины вперед и вверх на сред-

нюю деталь, чтобы можно было нанести клей на каркас. И снова, дайте клею время высохнуть. Начните с задней части, натягивайте ее вниз, пока подогнутый край обивки не окажется выровнен с краем выреза для заднего окна. Разгладьте эту область, проверьте, чтобы края совпадали по всей задней детали. Заверните угол на каркас, как вы видите, это делает Чарли на верхнем среднем фото на стр. 123. Проверьте, чтобы V-образный вырез по-прежнему проходил по изгибу. Закончите, развернув обивку сзади и расправив ее всю по каркасу. Проверьте, чтобы края по вырезу заднего окна и край в области бокового окна остались на месте. Это может потребовать значительного натяжения. Но опасайтесь создать морщины на материале.

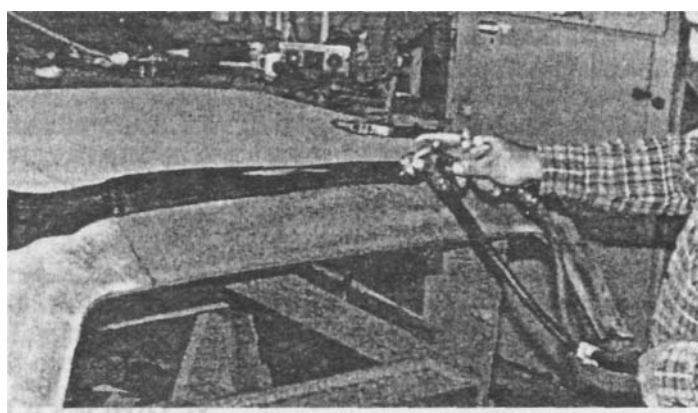
Обивка приклеивается к каркасу посекционно. Мы начинаем со средней секции и работаем в стороны. Не забудьте дать клею высохнуть, прежде чем пытаться соединить каркас и обивку.

Перейдите в переднюю часть каркаса и натягивайте боковую деталь до тех пор, пока морщины не расправятся, а обшитый край материала не совместится с краем каркаса. Когда морщин не останется, а все края будут выровнены, пригладьте обивку к каркасу, как следует приклеивая. Теперь мы перевернем каркас и приклеим клапаны.

Это достаточно стандартная процедура. Нанесите клей на обе поверхности, дайте ему подсохнуть, а затем соедините их. По углам обрежьте материал под углом  $45^\circ$ , чтобы не образовывалось лишнего объема.



Давай, Чарли! Сделай шов прямым. И чтобы никаких морщин!



Следующими покрываются клеем задняя часть и боковые секции. Внимательно следите, чтобы не нанести слишком много клея на материал. Лишний клей, если он у вас возник, можно удалить очистителем от жира и смол.





Сначала опустите задний край. Расправьте обшивку вокруг выреза заднего окна, чтобы она лежала прямо и ровно.



Разверните угол. Это сложное дело. Обратите внимание, что Чарли потребовалось немного приподнять обшивку.



Важная вещь здесь — расположить края материала прямо над краями каркаса. Те диагональные морщины, которые вы видите, легко будут сняты за счет натяжения вниз.

В этом случае Чарли приклеивает только клапаны и передний край. Нижняя часть «опор» не проклеивается. Это дает ему возможность приклепать эту область к кузову машины, а затем закрыть заклепки материалом верха.

Самое важное в приклеивании клапанов — сохранить прямизну линий обшивки. Если вы будете тянуть в одних областях больше, в других меньше, то обшивка будет волнообразной. Будьте бдительны, чтобы этого не случилось.

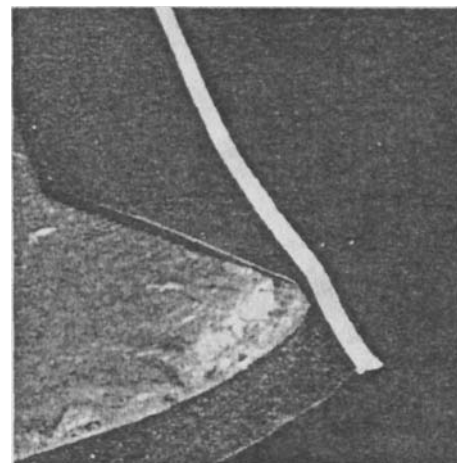
Перед верха завершается уплотнителем (передним герметизирующим уплотнителем). Это круглый резиновый сердечник диаметром около 1,2 см, покрытый материалом, из которого сделан верх. Сердечник вы должны были купить вместе с остальными материалами. Если вы этого не сделали, они продаются в швейных магазинах. Уплотнитель пришивается как большой рант.

Вырежьте полосу материала шириной около 10 см и на 10 см длиннее ширины крыши. Оберните его вокруг резинового сердечника, заверните с конца 5 см ткани на основную ее часть и проложите строчку как можно ближе к сердечнику. Второй конец оформите как первый, завернув последние 5 см. Приклейте

этот рант к внутренней стороне переднего края каркаса, чтобы загнутая ткань была обращена вниз, к крыше машины. Убедитесь, что строчку нигде не видно, а уплотнитель туго прилегает к переднему краю. С помощью друга переверните верх и прикрепите декоративную накладку.

Положите декоративную накладку на верх так, чтобы выступ (часть, *по* внешнему виду напоминающая рант) был обращен назад. Оставьте сантиметров восемь перехлеста с каждого конца. Эти концы будут спускаться вниз по бокам верха. Прикрепите один конец заклепкой около той заклепки, которую вы установили раньше. Заклепка должна располагаться близко к выступающей части, чтобы скрывающая часть декоративной накладки нависала над ней, прикрывая ее.

Натяните накладку достаточно туго и прикрепите второй конец. Теперь поместите заклепки на расстоянии 15 см друг от друга по всей длине. В процессе сверления и установки заклепок проверяйте, чтобы она лежала прямо. Наложите поверх ленту, которая будет располагаться перед выступом. С помощью пластикового молотка аккуратно и плотно заправьте ее в канавку. Завершите каждый конец отделкой из нержавеющей стали, которая продавалась в комплекте с деко-

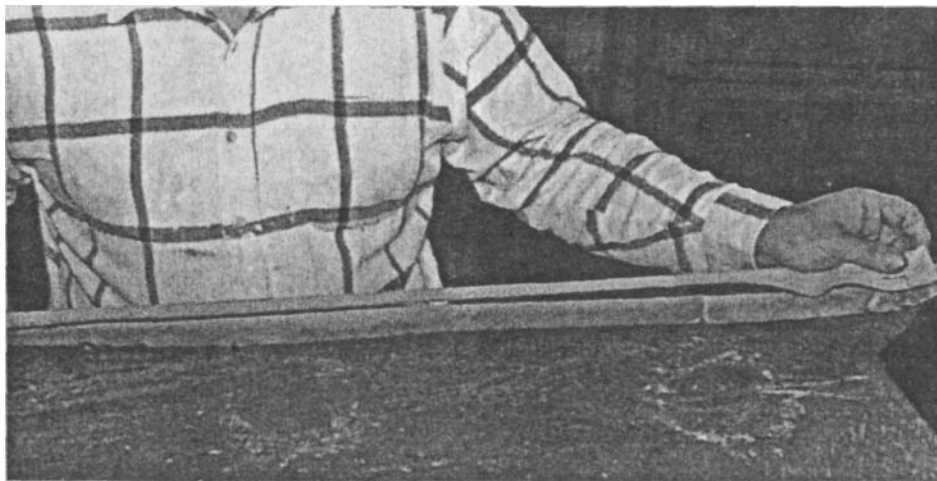


Приклеивая клапаны к изнаночной стороне, срежьте концы под углом. Это избавит вас от торчащего в углах материала.

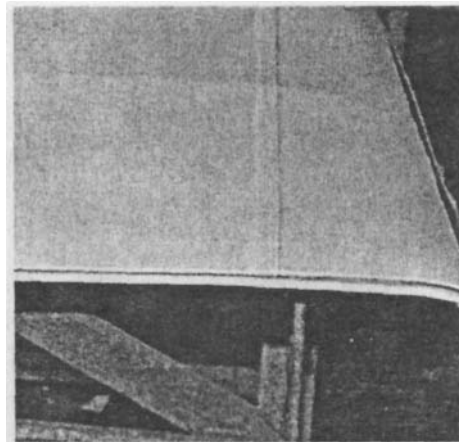
ративной накладкой. Эту отделку нужно прикреплять шурупами для листового металла с потайной головкой 4x2,0 см. А что теперь, догадываетесь? Верх закончен, и его можно устанавливать обратно на автомобиль!

## УСТАНОВКА ВЕРХА

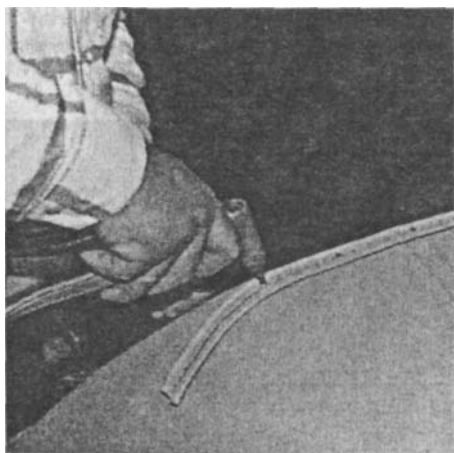
Теперь вы все будете делать в обратном порядке относительно процесса демонтажа. Прежде чем вы сможете установить каркас с обшивкой на крышу, вы должны установить завершающую отделку по нижней части заднего окна. Чтобы узнать, как Чарли обивает завершающую отделку, прочитайте страницу 126.



Чарли сделал свой уплотнитель, как описано в Главе 11 на странице 151. Теперь он готовится приклеить его на место.



Он придает хороший вид и служит удачным завершением передела верха. Обратите внимание на эту деталь на настоящем откидном верхе.



Еще одно декоративное крепление. Декоративная накладка должна быть прикреплена к каркасу заклепками. На настоящем откидном верхе она была бы прикреплена скобами или гвоздиками к задней дуге. В стекловолокно очень сложно вогнать скобы или гвозди. Оно также не особенно радо шурупам.

Разместите отделку под задним окном. Закрепите ее заклепками с каждого конца и замените все зажимы-крепления декоративной планки. Пока не устанавливайте декоративную планку, ее нужно будет установить только после того, как будет закреплен каркас обивки.

Теперь подготовьте крышу машины к установке обивки.

Если вы не сделали этого раньше, очистите старый силикон. Для этого воспользуйтесь резакром. Не пытайтесь сделать крышу идеально чистой. Если силикон плотно приклеился к крыше, следующий слой точно так же надежно прикрепится к предыдущему. Нужно только избавиться от бугров.

#### Приклеивание верха к крыше

Для этой работы приобретите не меньше трех тюбиков силикона. Он продается в хозяйственных магазинах.

Начните с того, что проложите полосу силикона шириной 1,2 — 2,0 см по переднему краю крыши, затем еще одну такую же около заднего края. Отступите спереди от края около 8 см, чтобы силикон случайно не проступил наружу. Сделайте на крыше 5-6 лужиц диаметром около 10 см и до 5 см высотой. Проложите толстую полосу, шириной до 2,5 см по каждой из задних опор, поближе к окну. Конечно, не настолько близко, чтобы силикон выступил из-под обивки или показался на стекле.

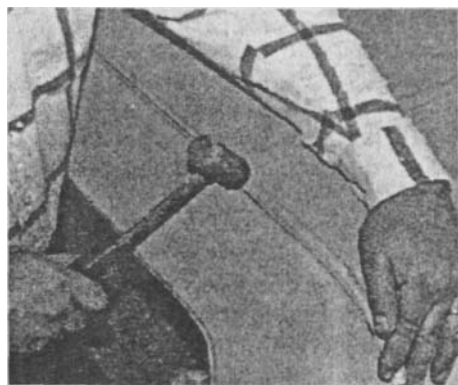
Если вы хотите быть совершенно уверенными, что верх как следует закреплен, выдавите некоторое количество силикона на нижнюю сторону каркаса обивки в тех же местах, где находятся лужицы на крыше. Когда все будет готово, попросите друга помочь вам поднять верх на крышу.

Под верхом должно быть достаточно силикона, чтобы не дать ему затвердеть в то время, как вы опускаете верх. Поэтому потребуется немного надавить и подвигать обивку. Опускайте ее вниз до тех пор, пока задняя стойка крыши не сровняется с отверстиями для заклепок в задней боковине и пока передний край не сровняется с верхним краем лобового стекла. Именно в этих двух областях вы установите заклепки. Если вы совместите обивку с крышей в этих двух местах, вы автоматически выровните ее везде.

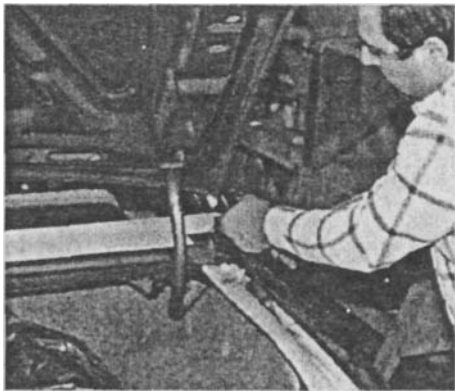
Вам может потребоваться отрезать кромку ткани по основанию задней стойки, чтобы дать ей встать на место. Отрезайте, где это необходимо, но не срежьте выше края каркаса.

#### Прикрепление каркаса к крыше

Вы должны выровнять отверстия для заклепок в каркасе обивки с отверстиями в задней боковине. Поднимите обивку, обнажив скрывающийся под ней каркас. Вставьте в отверстие сверло, чтобы найти соответствующее отверстие в кузове. Если вы не можете этого сделать, вероятно, вы недостаточно хоро-

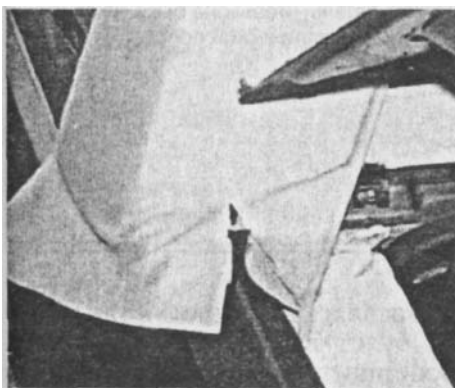
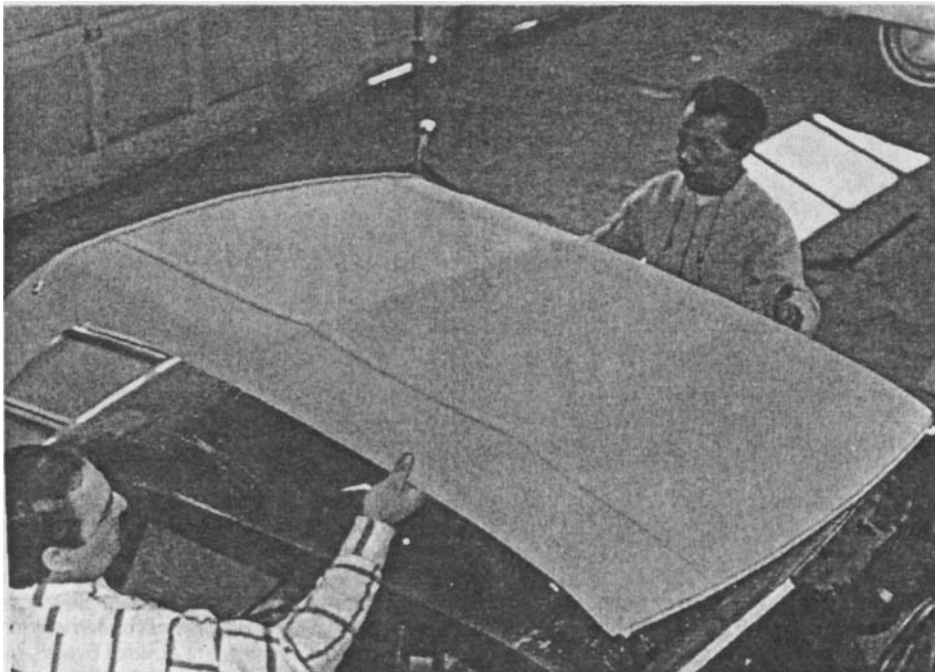


Чтобы декоративная накладка как следует держалась, Чарли завершает работу несколькими ударами пластикового молотка.

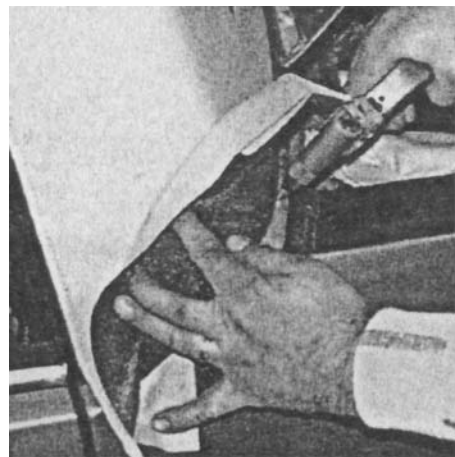


Снимаем последнюю деталь и начинаем установку. Отделка заднего окна закрепляется заклепкой на каждом конце и зажимами понизу.

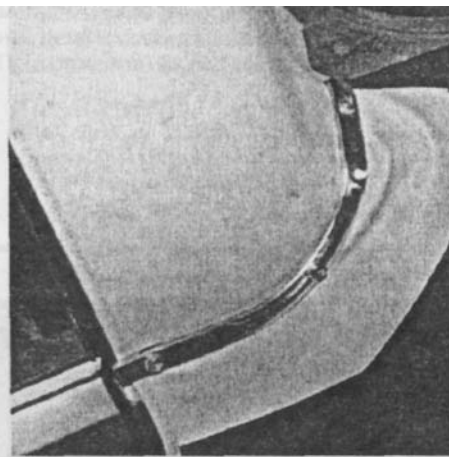
**Справа:** Чарли обратился к Марвину, «королю откидного верха» за помощью в установке нового псевдооткидного верха на место.



Сделайте разрез в этом месте, чтобы верх хорошо сидел на кровле и был выровнен с отверстиями для заклепок в задней панели. Постарайтесь расположить разрез вровень с кромкой крыла для наиболее аккуратного вида.



Прикрепите заклепками верх к задней панели и установите отделку. Если вы не можете найти расположение отверстий для заклепок, воспользуйтесь шилом или триммерской булавкой. Вставьте ее в отверстие планки и потыкайте вокруг до тех пор, пока не найдете соответствующее отверстие в кузове.



шо натянули каркас на крышу. Приложите дополнительные усилия, надавите и подвигайте до тех пор, пока отверстия не совместятся. Когда это произойдет, вставьте заклепку.

Вставьте отделочную планку у основания стойки. Только после этого вы можете срезать излишек материала. Это даст вам уверенность, что материал верха хорошо закреплен.

Если вы пропустите этот шаг и сначала срежете лишнее, материал верха может ужаться, выбившись из-под планки, придавая всей работе непрофессиональный вид.

Теперь вы можете пристегнуть или прикрепить шурупами заднюю планку, чтобы завершить отделку основания заднего окна. Задняя часть верха закончена. Теперь переключите свое внимание вперед.

Маловероятно, что вам удастся найти оригинальные отверстия для шурупов спереди. Вы спрятали те из них, которые в верхе, тканью и тремя слоями материала между низом каркаса и кровлей. Здесь имеет смысл просверлить новые отверстия.

Начните с углов. Просверлите отверстие диаметром 3 мм и вставьте заклепку. Вам потребуется

заклепка длиной около 2,5 см. Вам предстоит пробиться через множество слоев материала. О том, что вы добрались до металла кузова, вы узнаете, когда почувствуете, как натягивается верх. Убедитесь, что заклепка закрылась. Помните: удорог валяется огромное количество сломанных псевдооткидных верхов. Не позволяйте, чтобы ваш был следующим.

Теперь, как вы делали это с задней декоративной накладкой, установите другую спереди. На этот раз канавка должна быть обращена вперед, а заклепки расположены по всей ширине крыши. Постарайтесь, чтобы она повею

## ОБИВКА ЗАВЕРШАЮЩЕЙ ОТДЕЛКИ

Если у вас есть завершающая отделка в основании заднего окна (как это бывает у 90% таких верхов), вы можете заняться хитрым делом расправки обивки. Она должна быть обита с обеих сторон и приклеена. Обшитый край верха должен быть абсолютно прямым. Вот как это делается.



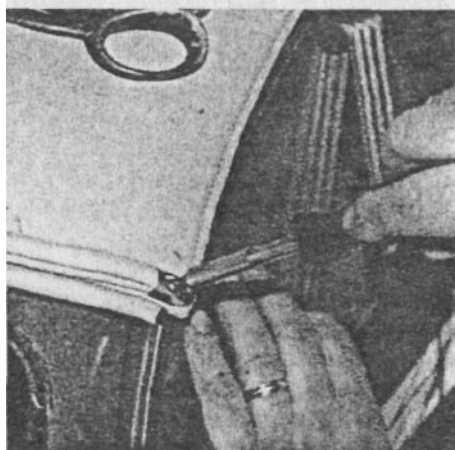
Сняв старую обивку, Чарли раскладывает металлическую полосу лицевой стороной вверх на материале верха, оставив с краю припуск около 1 см. Затем он проводит линию отреза сверху. Когда он вырежет эту деталь, карандашная линия станет его линией шва. Поскольку эта обивка будет обшита, он оставляет только 0,4 — 0,6 см припуска на шов.



Вырезав деталь, он использует ее как лекало для обратной стороны. Теперь ее можно положить лицом вверх или вниз, она одинаковая со всех сторон. Здесь он положил ее лицом вниз, чтобы вы могли рассмотреть получше. Затем он соединяет обе детали по верху, лицом к изнанке. Соответственно, с обратной стороны вы увидите только изнанку материала. Обрежьте заднюю деталь, чтобы она была на сантиметр уже металлической полосы. Это важный шаг!



Установите спереди декоративную накладку. Убедитесь, что вход канавки обращен вперед, а заклепки достаточно длинные, чтобы пройти сквозь металл. Если он не будет надежно закреплен, рано или поздно вы обнаружите свой верх в канаве или еще на ком-нибудь.



ду касалась накладки — так работа будет выглядеть аккуратнее. Завершите обработку концов еще одной парой наконечников и вот перед вами очень симпатичный псевдооткидной верх.

## РЕЗЮМЕ

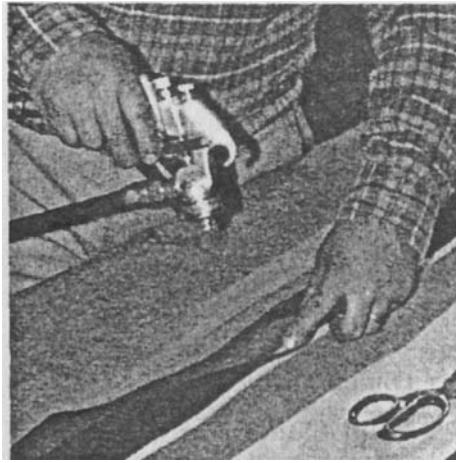
Теперь вы узнали несколько новых приемов. Вы можете пришивать окантовку, работать с декоративной накладкой и делать уплотнитель. Если вы займетесь реставрацией старых автомобилей, вам понадобятся километры такого уплотнителя. Он используется в области вокруг дверей между проемом и верхней частью.

То, что показал вам на примере этого верха Чарли, — один из нескольких типов дизайна. Если устройство вашего верха не было описано в этой или в следующей главе по обивке задней части верха, возьмите фотоаппарат и сделайте несколько снимков всего того, что вы не можете вспомнить во время сборки. Это вам очень поможет.





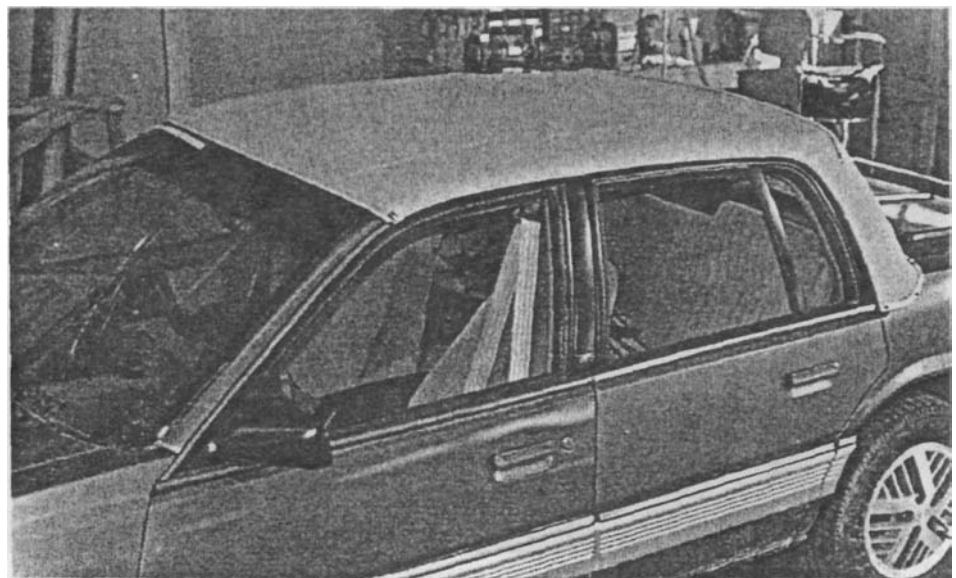
Затем Чарли наносит тонкий слой клея на передний край металлической полосы.



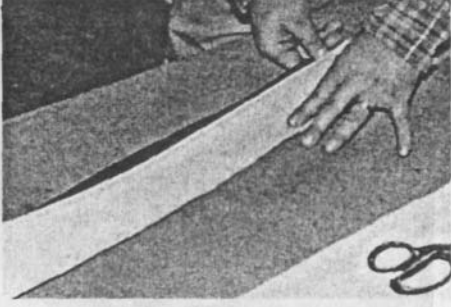
Теперь он вскрывает недавно сшитый уплотнитель и наносит тонкий слой клея на обратную сторону передней детали обивки. Он очень внимательно следит за тем, чтобы клей не попал никуда больше. Теперь он обратно складывает обивку.



Очень осторожно Чарли раскладывает металлическую полосу, лицевой стороной на изнанку материала, выравнивая край металла с краем обивки. Помните, что он сделал заднюю деталь на сантиметр уже, чем металлическую? Теперь это дает ему сантиметровую полосу покрытой клеем поверхности передней детали обивки, которая прикрепляется к передней части металлической полосы. Поскольку на задней детали клея нет, она не приклеется. Продолжение на следующей странице

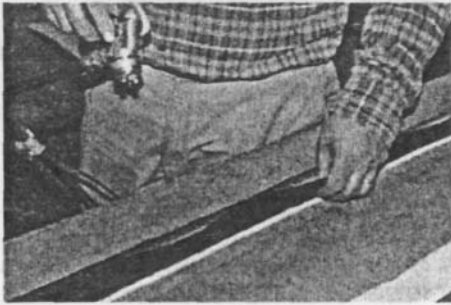


Вот законченный верх. Однако машина еще не готова покинуть мастерскую, пока они не заменят треснувшее лобовое стекло.

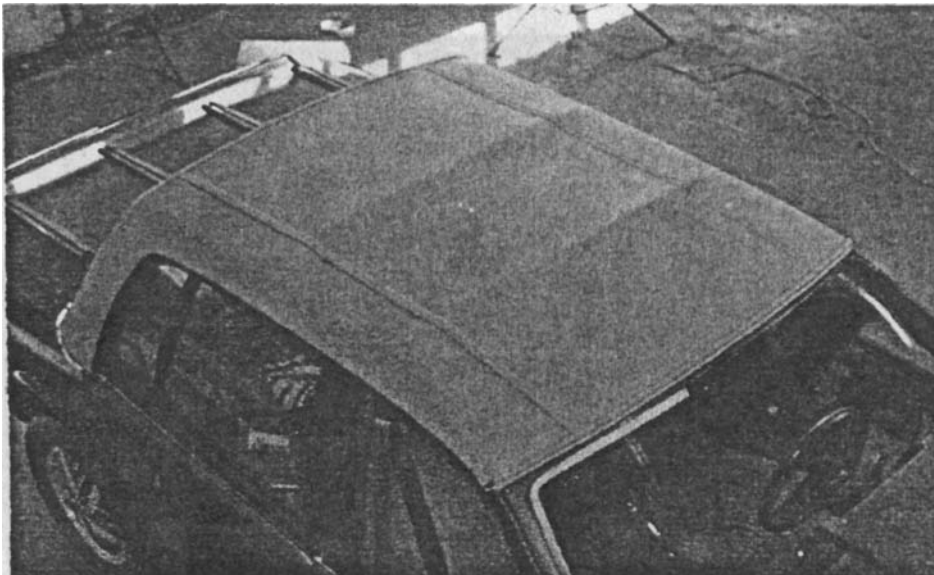


**Слева:** после того как эта полоса будет держать весь материал на месте, Чарли вытянет заднюю часть материала из-под лицевой стороны металлической полосы, дав ей схватиться с обивкой и как следует выровняться по отношению к краю.

Теперь ему только нужно приклеить заднюю деталь к задней части металлической полосы.



**Справа:** Чарли завершает работу, отрезая переднюю кромку по нижнему краю металла. Если вы выполните эту последовательность шагов, обивка будет гладкой и как следует выровненной.



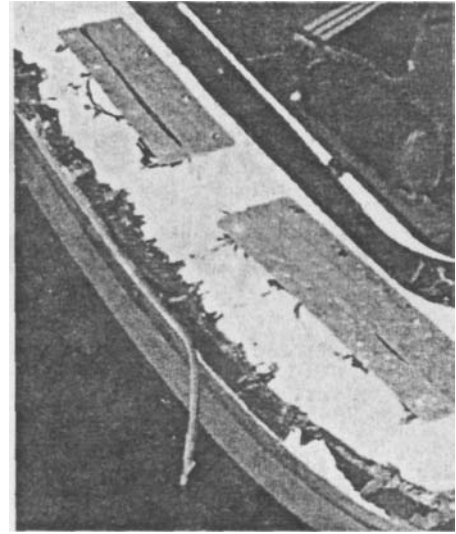
Выступающие линии, которые вы видите здесь идущими вдоль верха, - это припуски на швы, проступающие сквозь материал. Это совершенно нормально и даже желательно. Припуски на швы должны быть закреплены намертво с одной стороны, иначе работа будет выглядеть дилетантской.

## АЛЬТЕРНАТИВНЫЕ ВАРИАНТЫ КРЕПЛЕНИЯ

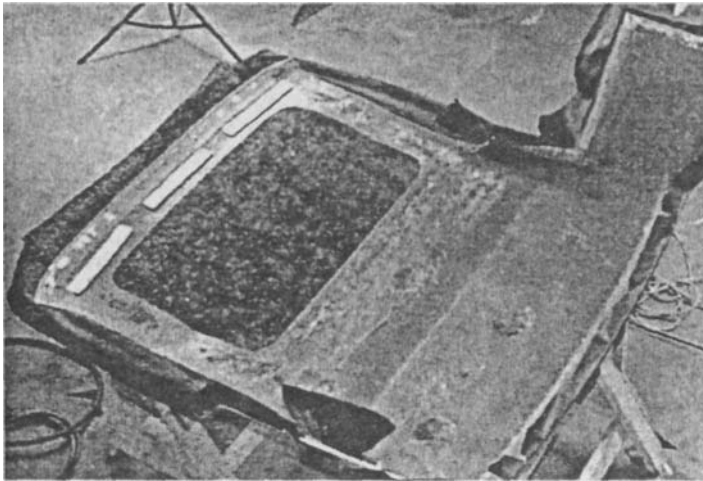
Другой способ закрепить передний край псевдооткидного верха используется там, где есть большая выпуклость по переднему краю или где установлен люк в крыше. Передний край верха не прикрепляется к крыше заклепками, а соединяется крепящим устройством. Специальная «губа» из листового металла прикрепляется заклепками к самому верху, а вторая соответствующая губа - к крыше. Такое устройство позволяет этим выступам цепляться друг за друга, когда верх натянут на крышу. Сопутствующие фотографии и рисунок демонстрируют различия.



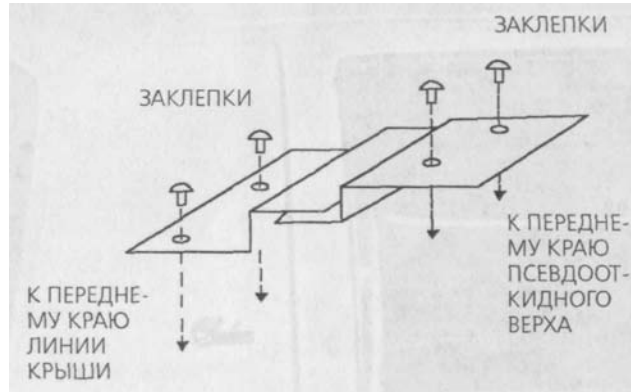
При соединении крыши и верха было добавлено так много силиконового герметика, что крепление уже нельзя снять. Чарли приходится высверливать каждую заклепку, срезать герметик и только после этого удалять верх.



Обе части крепления остаются вместе на крыше, когда верх снят. Их можно разделить, вычистив силикон вокруг крепления.

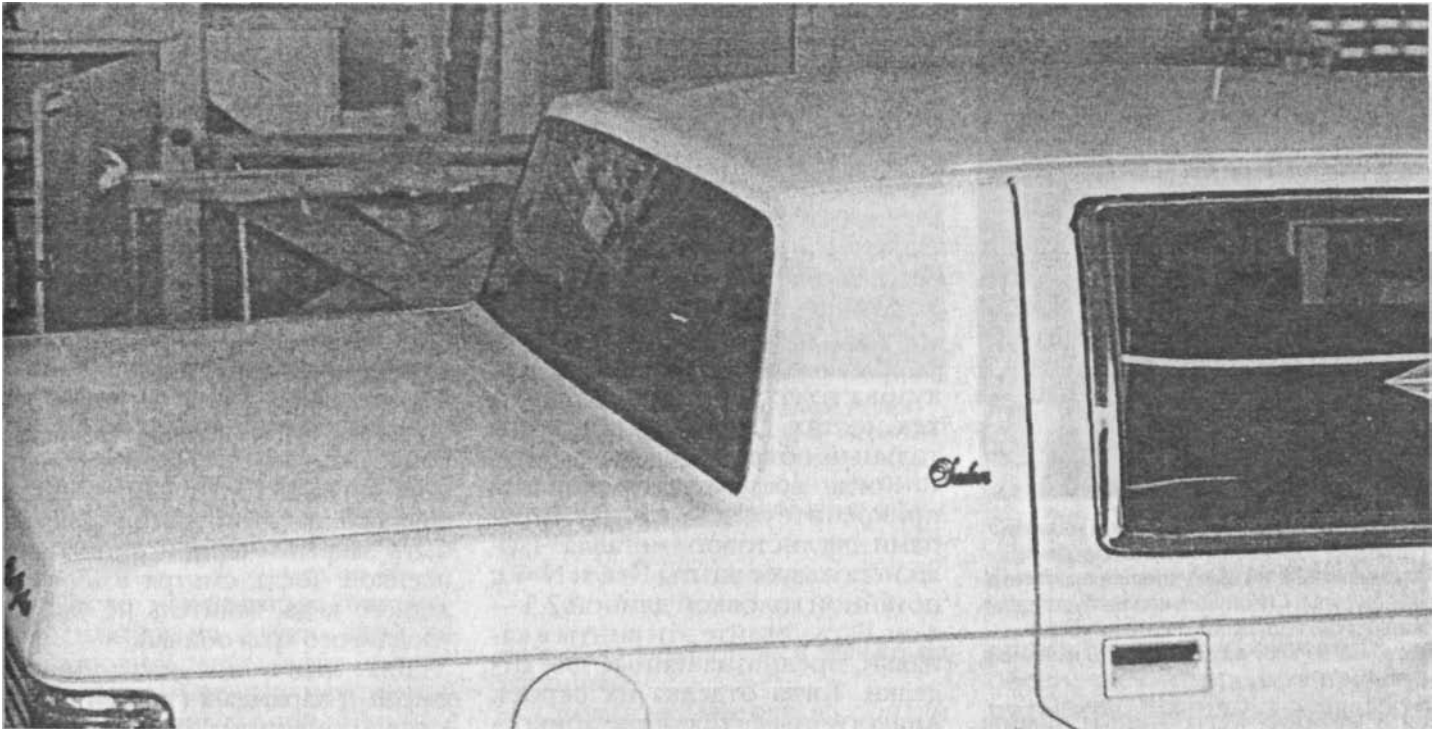


Часть крепления, которая будет установлена на сам верх, должна быть закреплена заклепками до установки обивки. Как поступил его предшественник, Чарли обработает все герметиком, прежде чем натягивать верх.



Этот рисунок показывает, как соединяется крепящее устройство. Крепление должно быть застегнуто в процессе установки верха на крыше.

## Изготовление четвертного верха



Вот в каком виде машина пришла в мастерскую: полностью раздетая. Первый шаг - с помощью фена снять эмблему.

Отделка верха затягивает точно так же, как и отделка интерьеров. Это наша третья работа по изготовлению верха, я полностью пропустил описание изготовления полуверха, ненабитого верха из винила, четвертного и половинного винилового верха, верха с вентиляционным люком, а также тех вариантов дизайна, которые существуют пока только на бумаге! Хотя вариантов устройства верха огромное множество, трех описанных здесь доста-

точно, чтобы дать вам возможность самим сделать любой из них.

Четвертной верх по сути — четверть псевдооткидного верха. Однако между ними достаточно различий, чтобы посвятить первому отдельную главу. Вместо того, чтобы подгонять материал к верху, стоя на козлах, вы примеряете готовый верх к машине. Часть заднего окна должна быть закрыта. Алюминиевая отделка значительно отличается и вам потре-

буется добавить дополнительные лампы. Так что давайте примемся за работу.

### ПОДГОТОВКА

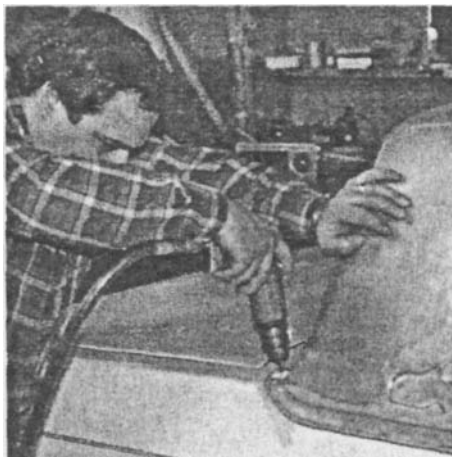
Наша работа — переделать автомобиль. Другими словами, машина не была выпущена с автомобильного завода с верхом. Наш друг Чарли установит его впервые, с нуля, а не будет восстанавливать уже существовавший верх.

Стекловолоконная основа и алюминиевая отделка продают-





Сначала Чарли проверяет подгонку верха. Не пропустите этот шаг. Обычно какие-то коррективы потребуются. Внимательно проследите, чтобы было хорошее прилегание по краям.



Поскольку вам придется пару раз снимать и устанавливать верх, для закрепления материала пользуйтесь шурупами, а не заклепками. Не забудьте вкрутить шурупы в углубления для декоративной планки. Углубления по бокам верха предназначены для ламп и эмблемы.



Устанавливая отделку около двери, позаботьтесь о том, чтобы все было ровно. Затем проверьте, что дверь как следует открывается и закрывается и у вас осталось место для виниловой обивки.



Найдите алюминиевые бугорки, находящиеся в стекловолокне. Отметьте их расположение на краю двери и вкрутите в них шурупы. Стекловолокно не будет держать головки шурупов, поэтому убедитесь, что вы вкручиваете шурупы именно в бугорки.

ся в наборе. Материал и лампы придется приобретать отдельно. Когда Чарли получит свою основу, первое, что он должен сделать — это примерить ее к машине.

К сожалению, эти основы далеко не всегда сидят так, как нужно. Примерьте вашу. Поищите щели по краям. Будут ли нормально открываться и закрываться двери после установки обивки и дверных стоек? На нужном ли месте расположен вырез для верхнего стоп-сигнала? Плотны ли прилегают края обивки к заднему окну? Возможно, вам придется немного подрезать или нарастить эту оболочку.

Чарли выяснил, что отделка двери не выровнена с верхним краем. Чтобы достигнуть нужной ему толщины, он добавляет слой 6-мм набивки для винилового верха, дающий ему необходимую дополнительную высоту. Полиэстеровая грунтовка, пластиковые наполнители для кузова тоже хорошо подойдут в тех местах, где нужен дополнительный объем.

Когда все будет проверено, прикрепите основу к верху шурупами для листового металла. Чарли использует винты № 6 и № 8 с потайной головкой длиной 2,5 — 4 см. Вкручивайте эти винты в канавки, предназначенные для отделки. Тогда отделка их скроет. Аналогичным способом прикрепите дверную отделку с той стороны, которая расположена ближе всего к окну.

По краю отделки, который совпадает с краем дверного проема, в стекловолокно должны быть внедрены алюминиевые выступы. Они принимают шурупы, ввинченные из-за выступа двери, как видно на фотографии слева. Если шуруп выйдет через стекловолокно, спилите его или замените более коротким.

Закрепив основу на кузове, еще раз проверьте ее посадку. Можно ли открывать и закрывать двери, не испытывая лиш-

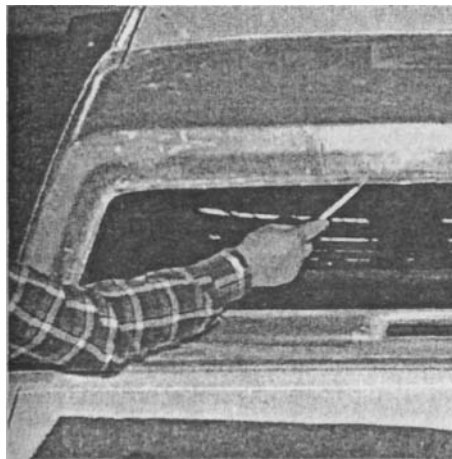
него трения? Внимательно проследите за этим. Останется ли все как есть, после того как вокруг основы будет обернут материал? Еще раз проверьте заднее окно. Не топорщится ли оно теперь?

#### Определение контуров заднего окна

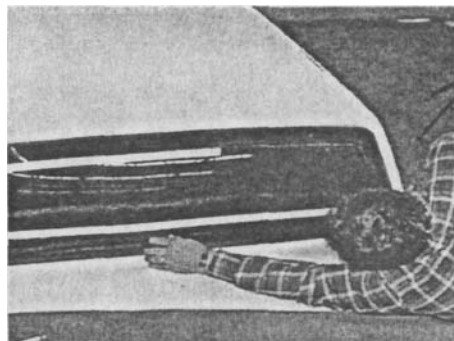
Когда вы будете довольны посадкой, нужно будет уточнить отверстие для заднего окна. Вся область снаружи от этой линии должна быть закрыта черной виниловой пленкой. Тогда, смотря в зеркало заднего вида, водитель не увидит уродливого края обивки.

Для этого возьмите белый жирный карандаш (такие продаются в обивочных магазинах. Если нет, справьтесь у поставщиков). Разметьте заднее окно по контуру выреза в основе обивки. Не забудьте сделать отметку для расположения стоп-сигнала. Затем снимите обивку.

Посмотрите, как Чарли делает свою работу. Он начинает с тщательного заполнения внутренней стороны линии защищающей пленкой. Чарли использует обычную ленту шириной 1,5 см. Я предпочитаю ленту шириной 0,6 см, потому что она легче образует изгибы. Чарли считает, что я теряю время на поиски ленты различной ширины. Вы можете поступать, как вам больше



Обведите внутренний край выреза для заднего окна жирным карандашом или мелом. Не забудьте про вырез для стоп-сигнала.



После снятия верха нужно закрыть всю ту часть стекла, которая потом окажется под обивкой. Чарли обводит свою линию — внутри защищающей лентой. И еще раз — не забудьте про вырез для стоп-сигнала.



Для закрытия стекла мы пользуемся лентой, которая немного легче изоленды. Если сможете найти такую, используйте ее; в ином случае придется удовольствоваться изолендой.

нравится. Не забудьте обвести лентой край выреза для стоп-сигнала. Его тоже нужно обводить изнутри.

Обведя линии, он накладывает 5-см полосу пленки на ту область, которую нужно затемнить, позволяя виниловой черной пленке чуть-чуть заступать на защищающую ленту. Эта виниловая пленка также продается у поставщиков товаров для отделки интерьеров автомобилей; иначе купите 5-см черную изоленду в местном хозяйственном магазине.

После наклеивания виниловой пленки на стекло край защищающей ленты будет проступать через нее как небольшой бугорок (или линия). Чарли с помощью резака с одним лезвием обрезает виниловую пленку по этой линии. Затем он снимает защищающую ленту и обрезанную кромку виниловой пленки. Теперь у него полностью окантовано заднее окно. Хитро, не правда ли?

## РАСКРОЙ, ПОДГОНКА. СШИВАНИЕ

Если вы делали работу по Главе 9, или хотя бы читали ее, вы заметите, что эта работа раскраивается, подгоняется и сшивается почти так же, как и та. Соответственно, я рассмотрю ее только вскользь и



А вот здесь потребуются крепкие нервы. Вырежьте блокирующую пленку по линии, обведенной защищающей лентой. Вы можете отклониться примерно на миллиметр в любую сторону без ущерба для внешнего вида.

подробно остановлюсь только на различиях.

Снова наденьте основу обивки на машину, совместив все отверстия для шурупов. Надежно закрепите ее. Измерьте ее от одной стороны до другой, прибавив с каждой стороны по 10 см. Отрежьте кусок в полную ширину винила той длины, которая у вас получилась. Накиньте этот кусок на верх, выровняйте по середине, оставьте сантиметров 7 выступающими вперед и срежьте лишнее так же, как это делает Чарли на фотографии сверху. Оставьте около 5 см кромки по заднему краю.

Чтобы закрепить материал сверху, Чарли использует защищающую ленту. Оставляя мате-



Сделайте все метки на машине прежде, чем набросить на нее материал. Вырезая деталь, оставляйте большие припуски.

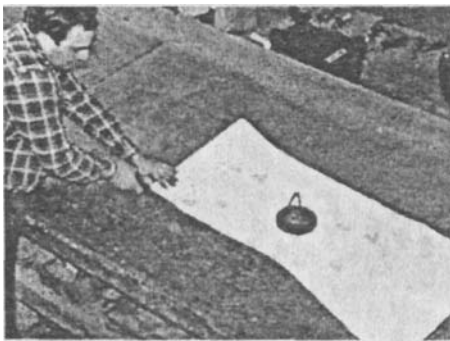
риал в натянутом состоянии, он обозначает линию шва по центру изгиба. Выполняя эту работу сами, не забудьте сделать метки: хотя бы одну в середине и по одной в каждом углу.

Разметив верхнюю секцию, Чарли использует излишек материала, отрезанный от основного куска, для раскроя задней части. Он опять приклеивает материал защищающей лентой и наносит разметку. Убедитесь, что вы не забыли сделать соответствующие метки на этом куске.

На верстаке Чарли обрезает материал, оставив сантиметровый припуск на шов, затем складывает верхнюю деталь пополам, обрезаая каждую сторону до тех



Что бы мы делали без защищающей ленты? Мы пользуемся ею практически так же часто, как и в красильных мастерских.



Сложите верхнюю деталь лицевой стороной внутрь прямо посередине. Обрежьте обе половины, чтобы они точно соответствовали друг другу. Это обеспечит симметричность обеих половин верха. Повторите ту же операцию с деталью задника.

пор, пока они не будут зеркальным отображением друг друга. Это нужно сделать с обеими деталями, чтобы добиться равенства со всех сторон.

Сделав надсечку на месте каждой метки, он сшивает обе детали, заканчивая укрепленным французским швом. Теперь он готов приклеить обивку к кузову.

## ОБИВКА КУЗОВА

И снова мы повторяем шаги, описанные в Главе 9. Нанесите тонкий ровный слой клея на материал и основу. Дайте ему высохнуть до тех пор, пока поверхность перестанет быть клейкой на ощупь. Выверните обивку наизнанку, чтобы вы могли видеть метки в задней части кузова. Сейчас важно убедиться, что выровнены все углы. Когда все метки выровнены и углы оказались в правильном положении,

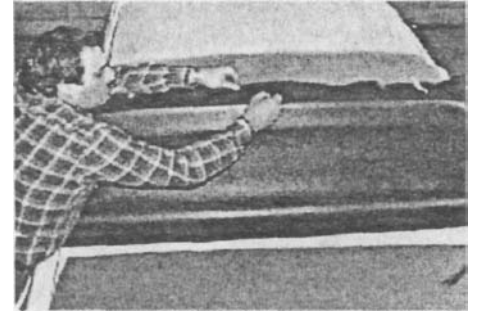


Как вы видели, Чарли это делал раньше, — выполните это соединение французским швом.

начните натягивать материал. Начните с верха, расправляя морщины от центра к нижнему переднему краю. На фотографии можно заметить, что в этой области Чарли прилагает серьезное усилие. Материал должен быть натянут достаточно туго, чтобы погрузиться в канавки, сделанные для алюминиевой отделки. Проверьте, чтобы в этих канавках материал лежал ровно и гладко.

В середине заднего окна вырежьте полосу шириной 10 — 12 см. Это даст вам возможность добраться руками до углов и расправить морщинки там. Возможно, вам захочется немного снять напряжение материала, сделав несколько надсечек в углах, в том месте, где опора крыши встречается с задней панелью.

Когда все морщины расправлены и работа выглядит при-



Линия шва проходит по самому центру изгиба. Старайтесь провести эту линию как можно более точно. Чем прямее будет она, тем лучше будет подгонка и внешний вид.

влекательно, выньте шурупы, крепящие основу обивки к крыше, и перенесите ее на верстак.

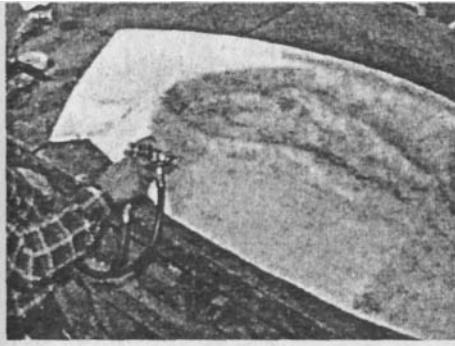
## На верстаке

Чтобы закончить обивку, срежьте свободный край, оставив припуск не более 5 см. Туго натяните материал по краю основы и приклейте его. Сделайте надрезы на наружных изгибах и срежьте лишний материал на внутренних изгибах. Когда все кромки будут приклеены, вы будете готовы обить дверную отделку.

Ее мы обиваем точно так же, как и верх. Тонкий слой клея наносится на отделку и ее обивку. Когда он высохнет, аккуратно наложите материал на деталь и вправьте его в канавки для алюминиевой отделки. Туго подверните кромку и отверните ее на изнаночную сторону и там приклейте. На углах, возможно, вам понадобится немного пара. Здесь материал должен быть натянут очень туго, так чтобы с обратной стороны не было видно никаких морщин, когда вы открываете дверь.

Теперь вы прикрепите верх к крыше, как вы делали это с псевдооткидным верхом — много силиконового герметика и несколько шурупов вместо заклепок.

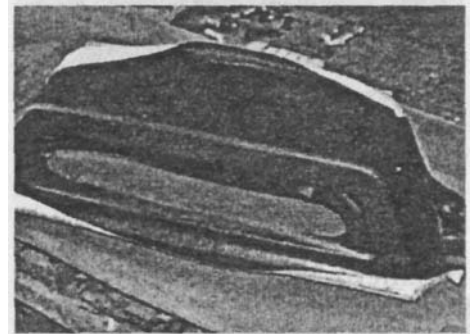
Проложите большие шарики герметика внутри по периметру. Проложите толстый слой по каждой стороне и средний — по периметру.



Нанесите ровный тонкий слой клея на верх и обивку. Дайте ему как следует подсохнуть, прежде чем начинать установку. Помните, поверхность будет достаточно подсушенной тогда, когда листок бумаги не будет прилипать к ней при мягком нажатии.



Убедитесь, что углы расположены на своем месте, а все метки на обеих деталях совмещены. Расправляйте складки из центра в обе стороны.



Когда все морщины будут расправлены и материал ляжет гладко, снимите верх с машины и перенесите на верстак. Простейший способ добраться до углов - сделать вырез в области заднего окна. Будьте осторожны, чтобы не отрезать слишком много. Оставьте достаточно кромки, чтобы хватило обернуть вокруг краев выреза для заднего окна.

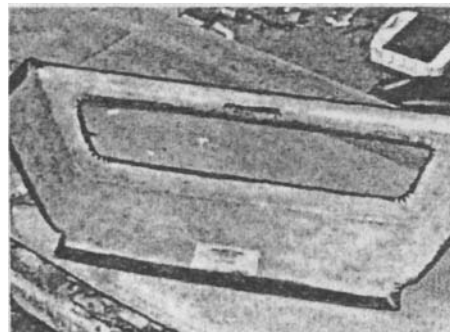
Герметика должно быть просто достаточно, чтобы создать герметичность. Он не должен выступать из-под переднего края.

С чьей-нибудь помощью установите верх на машину и прикрепите его к крыше шурупами. Где возможно, используйте те отверстия, которые вы просверлили для примерки. Аналогичным способом прикрепите детали отделки дверей. Теперь верх крепится к крыше, и вы начинаете подгонять алюминиевые детали отделки.

## ИЗГОТОВЛЕНИЕ И УСТАНОВКА АЛЮМИНИЕВЫХ ДЕТАЛЕЙ ОТДЕЛКИ

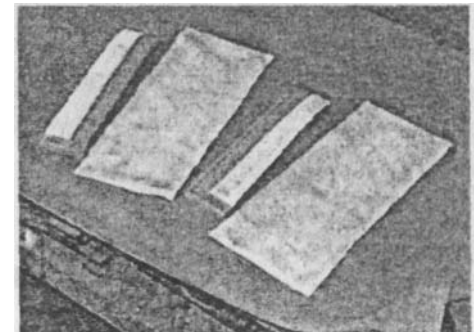
Начните с отделки пера. Она — более широкая, из двух деталей. Пока ничего не отрезайте. Вам потребуется вся длина. Через минуту вы поймете почему. Начните с прилаживания отделки в канавку.

Поместите отделку в предназначенную для нее канавку (желобок) на детали дверной отделки, проверьте подгонку. Если она хорошо подходит, проведите мелом по линии с каждой стороны алюминиевой отделки. Закрепите заклепками пластиковые держатели через каждые 25 см вдоль воображаемой средней линии между двумя линиями, ограничивающими алюминии-



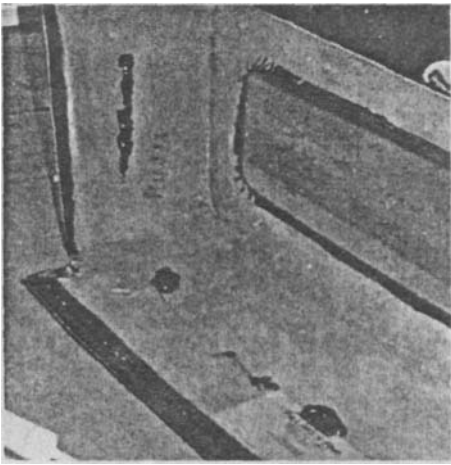
евую отделку. Если воображаемая средняя линия для вас не подходит, проведите такую линию мелом. Проверьте, что держатель размещен близко к низу, примерно в сантиметре от конца отделочной детали. Последний должен располагаться непосредственно под верхним изгибом двери.

Вставьте всю длину алюминиевой отделки в крепления, убе-



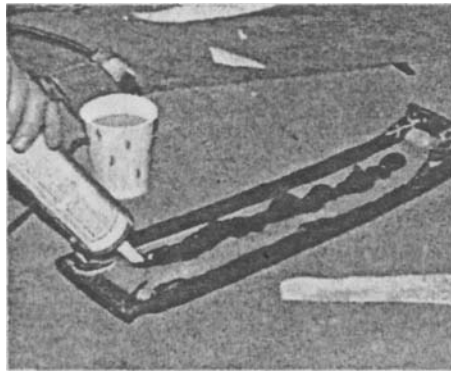
Не забудьте про детали отделки дверей. Светлая часть панели — это та, куда Чарли приклеил слой пенки толщиной 0,6 см, чтобы увеличить объем. Без пенки эти детали не были равны по высоте остальной части верха.





дившись, что нижний конец размещен в основании своей канавки. Плотнo прижмите отделку к панели одной рукой и с помощью другой оберните ее вокруг верхнего изгиба двери. Чарли очень хорошо показывает это на верхней правой фотографии на следующей странице. Если вы отрежете алюминиевую отделку раньше, у вас не будет достаточного рычага, чтобы согнуть ее. Именно поэтому сначала мы ее не трогаем.

Отметьте то место, где вы хотите обрезать отделку. Попробуйте разместить разрез таким об-



Используйте побольше герметика. Закрепите эту штукoвину на крыше!

разом, чтобы зазор между отделкой на двери и на верхней части был как можно меньше. Оставьте припуски для концевых насадок, которые потребуются вам для завершения работы.

С помощью пилы отрежьте отделку и закончите шлифованием всех неровностей. Наденьте концевую насадку на нижний край отделки, вставьте отделку в отделочную панель двери. Сделайте нижнюю деталь из двух частей, соединив их под стоп-сигналом. Не забудьте маленький кусочек внизу отделочной панели двери. Вставьте концевую деталь сверху.

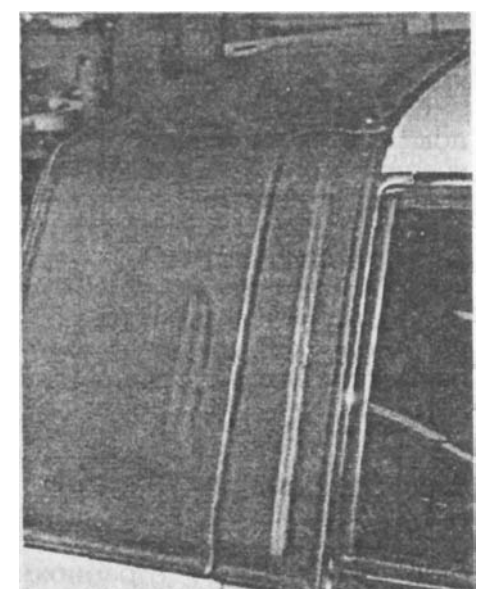
Так заканчивается оформление одной двери. Теперь повторите вышеописанные шаги со второй дверью.

Оставшийся кусок широкой алюминиевой отделки пойдет над дверью. Вручную согните материал, сделайте небольшой изгиб в алюминиевой детали, который бы соответствовал изгибу крыши. Это не трудно. Алюминий — достаточно мягкий материал. Когда у вас получится точно воспроизвести форму изгиба крыши, заправьте отделку в канавку, выровняйте концы над теперь установленными деталями отделки двери. Зафиксируйте их и проведите по меловой линии с каждой стороны. Это позволит аккуратно выровнять все три детали отделки. И снова, используя воображаемую или реальную среднюю линию, установите пластиковые держатели через каждые 20 - 25 см.

Обрезав ее до требуемой длины, пропустите алюминиевую отделку сквозь эти держатели. Крыша настолько податлива, что попытка вставить отделку в держатели сверху вниз приведет только к тому, что крыша будет прогибаться вверх-вниз.



Установите верх на машину. Закрепите его шурупами через те самые отверстия, которые вы просверлили во время подгонки. Точно так же поступите с панелью для отделки двери.



Отсюда неплохо смотрится. А когда добавим немного отделки, будет выглядеть еще лучше.



Чарли проверяет подгонку, затем проводит по линии с обеих сторон от отделки, чтобы знать, где он разместит пластиковые держатели. Обратите внимание, что самый нижний из них приподнят только на 5 см. Это плотно прижимает нижний край отделки к панели.



Возьмитесь покрепче и оберните отделку прямо вокруг изгиба двери как можно туже.



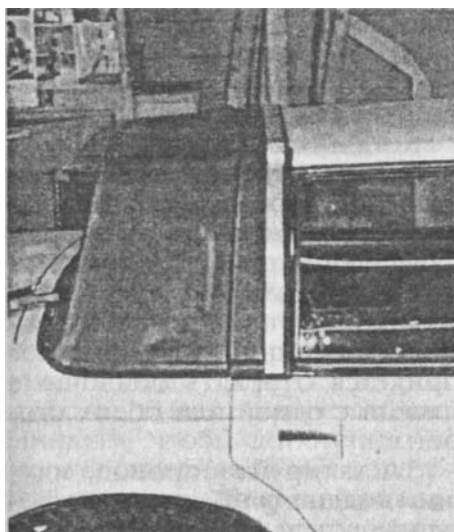
Разметив, где вы хотите сделать разрез, сделайте его ножовкой. Сточите любые шероховатости и неровности, чтобы концевая насадка как следует села.



Примерьте верхнюю деталь отделки и установите крепления. Убедитесь, что шурупы до конца входят в металл крыши.

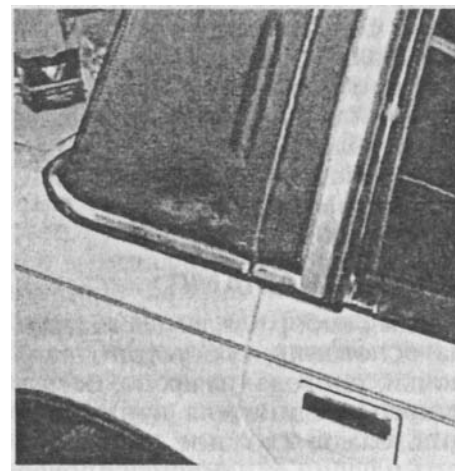


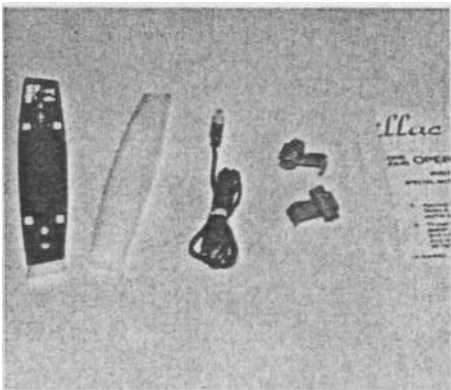
На этот раз проденьте декоративную планку через держатели. Не пытайтесь вправить ее, нажимая сверху. Вы можете промять крышу.



Сделайте нижнюю отделочную планку из двух деталей, по одной с каждой стороны автомобиля, соединяющихся под стоп-сигналом. Не забудьте про маленький кусочек для низа планки двери.

**Слева:** Отделка передней части установлена совсем как по линейке. Этот Чарли знает свою работу!





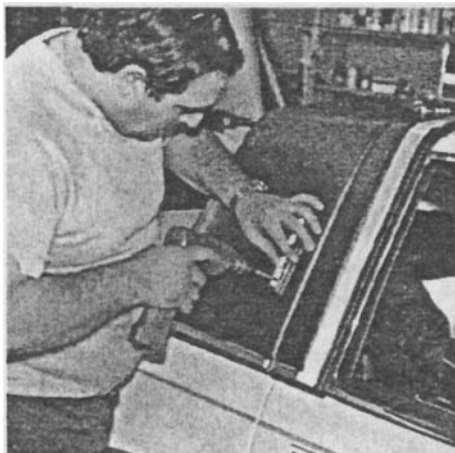
Вот как выглядит набор для установки светильника. Обратите внимание, что лампа и свинцовый провод составляют единое целое.

Отшлифуйте край отделки до гладкости, чтобы он не царапал и не рвал материал. Наденьте концевые насадки, и отделка переда завершена.

Отделка задней части выполняется точно так же, как и отделка винилового верха, показанная в Главе 8. Точно определите, где будет середина верха в области канавки для отделки (сразу под вырезом для стоп-сигнала), и отметьте ее. Отрежьте две детали отделки так, чтобы они перекрывали друг друга в середине, где вы сделали свою отметку. Когда все будет подогнано и концы планки спереди будут обработаны, отрежьте обе детали планки точно по этой метке и соедините их впритык. Установите застёжки-держатели, точно так же, как вы это делали для отделки переда. Теперь вставьте отделку и завершите ее маленькой крышечкой, которая скроет соединение встык, и у вас будет новый четвертной верх! Однако вы еще не закончили. Чтобы придать ей «классический» вид, установите боковые лампы.

### УСТАНОВКА ЛАМП

Каждый набор для лампы состоит из основания, собственно лампочки, провода, плафона, беспаячного соединителя и инструкции. Самое сложное — разместить идущий от лампочки провод внутри автомобиля между крышей и задней панелью интерьера.



Когда устанавливаете основание лампы, убедитесь, что вы крепите его к крыше. Не будет крепления, не будет света.

Шаг за шагом, Чарли продемонстрирует нам эту работу и даже покажет свою хитрость, помогающую в обнаружении неуловимого провода.

Начните с установки основания и прикрепления его к обивке. Возьмите шурупы № 6 или № 8, достаточно длинные, чтобы пройти сквозь верх и крышу. Это станет основанием. Некоторые основания крепятся шурупом, другие — проволокой, идущей к шурупу. Если в вашем наборе есть такая проволока, убедитесь, что она попадает под один из двух шурупов, которые вы использовали, чтобы прикрепить основание светильника к верху.

Через отверстие, в котором закрепляется лампочка, просверлите третье отверстие в крыше для идущего от лампочки провода. Проверьте лампочку, чтобы убедиться, что она нормально работает. Можно потратить часы, пытаясь понять, что не так с проводкой, а потом убедиться, что не работает всего-навсего сама лампочка. Чтобы проверить ее, используйте омметр, пробную лампочку или автомобильный аккумулятор. Подсоедините свинцовый проводок к положительному полюсу аккумулятора, а лампочку — к отрицательному. Если она загорится, то с ней все в порядке.

Чтобы закрепить лампочку в основании, пропустите свинцовую проволоку через дырочку и вставьте лампочку в патрон. Уста-



Оттяните панель отделки багажника, возьмите вешалку для одежды и попытайтесь с ее помощью выловить свинцовую проволоку, которую вы только что заправили под крышу. Если рыбалка продолжается дольше пяти минут, оставьте это занятие и начните снимать панели интерьера, чтобы добраться до нее.

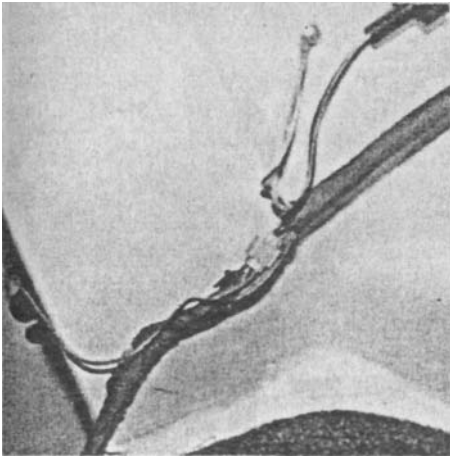
новив лампочку, поищите свинцовую проволоку.

Откройте багажник и оттяните декоративную панель с той стороны, где вы устанавливаете светильник. Возьмите вешалку, распрямите и сделайте крючок на одном конце. Теперь пропустите этот крючок между различными распорками, пока он не доберется до провода. После этого поворачивайте крючок в том месте, где по вашим предположениям должен оказаться провод, и выньте его. Если несколько минут «рыбалки» не принесут результата, вам потребуется снять часть обивки, чтобы найти провод.

Снимите подушку заднего сиденья и подушку спинки. Это даст вам доступ к задней верхней панели. Иногда провод можно достать оттуда. Если не получится, снимите заднюю панель боковины и все остальные панели, которые потребуются удалить, чтобы найти провод.

Когда свинцовый провод найден, его нужно будет подсоединить к проводу высокого напряжения, который идет вперед. Обычно это провод задних габаритных фар. Чтобы обнаружить его, найдите проводку в багажнике машины. Возможно, вам придется оторвать обивочные панели с одной или обеих сторон.

Заизолируйте провод, идущий к заднему габаритному фонарю.



У Чарли здесь все сделано. Соединитель установлен, а свинцовый провод закреплен. Боковая лампа будет включаться вместе с передними фарами и все будет хорошо.



Законченная работа.

Если вы не уверены, тот ли это провод, воспользуйтесь тестовой лампой. Выньте соединитель из разъема в гнезде габаритных огней. Включите фары, заземлите лампочку и касайтесь ею каждого зубца соединителя до тех пор, пока не вспыхнет свет. Если никто не нажимает на тормоз, поворотники выключены и машина не дает задний ход, единственное, что может гореть — габаритные огни.

Проверьте цветовой код этого провода, снимите изоляцию в той области, где вы хотите присоединить свинцовый провод, и найдите нужное цветовое сочетание. Теперь вы можете вставлять безопасный соединитель провода в соответствии с прилагающейся инструкцией, чтобы подсоединить провод к габаритным фарам.

Проверьте соединение. Испробуйте с выключенными, затем включенными фарами. Будьте осторожны, чтобы случайно не подсоединить световую сигнализацию тормоза. Если это произойдет, боковые лампочки будут включаться, только когда вы нажимаете на тормоза. Обычно свинцовый провод со второй стороны бывает недостаточно длинным, чтобы дотянуться до этого соединения. Если так и случилось, после обнаружения второго провода вам потребуется

немного его надставить. Воспользуйтесь безопасным соединителем из магазина автомобильных запчастей или спаяйте провода и хорошенько обмотайте их изолянтной.

Не надо только просто скручивать проводки и на этом успокаиваться! Это не только опасно (замыкание, искра и пожар), но и плохо работает.

Если провод от лампы достаточно длинный, чтобы достичь жгута проводов на другой стороне машины, заправьте его за отделочные панели кузова, чтобы он не мешался. Прикрепите его к жгуту еще одним свинцовым проводом. После того как вы установите обратно панели багажника, работа будет закончена.

### УСТАНОВКА КРЕПЛЕНИЙ БАГАЖНИКА

В автомобильной истории было такое время, когда люди действительно привязывали свой багаж к задней части автомобиля. Тогда крепления были необходимостью, теперь они стали просто украшением. Сколь бы бесполезными они ни были, все равно эти детали остаются очень популярными.

Такое крепление будет и у этого автомобиля, так что мы можем посмотреть, как это делается.

Начните с того, чтобы определить, где проходит средняя ли-

ния крышки багажника. Затем определите размеры готовых креплений. Если они не указываются в инструкции, временно присоедините заднюю раму к двум боковым прутьям. Измерьте получившееся расстояние и разделите на три. Это даст вам расстояние между каждой парой прутьев.

Вот пример. Расстояние между краями багажника составляет 123 см, 123 разделить на три будет 41. Значит прутья будут на расстоянии 41 см друг от друга. От средней линии отмерьте 20,5 см в каждую сторону. Вот в этих местах вы установите две внутренние детали. Отмерьте по 41 см в стороны от положения внутренних прутьев для размещения внешних. Теперь вся конструкция равномерно распределена по крышке багажника и выровнена по середине. Разберите заднюю раму и установите поперечные прутья в тех местах, где вы провели линии. Каждый прут состоит из трех частей: собственно металлического прута, виниловой основы и виниловой отделки верха или бампера. Добавьте к этому пластиковые элементы жесткости в каждом отверстии для шурупа — и перед вами будет полностью собранный прут багажника.

Соберите каждый прут до основания и вверните элементы





Почти каждый этап работы триммера начинается с определения средней линии. Установка багажника - не исключение.



Не забудьте эти элементы жесткости для отверстий для шурупов. Без них будет слишком большое давление на прутья багажника и на листовую металл крышки багажника.

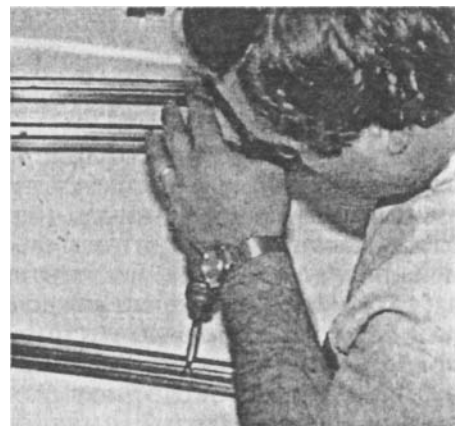
жесткости. К двум внутренним прутьям можете добавить наконечники. Однако пока оставьте крайние прутья без них.

Расположите крайние прутья по середине относительно перед и зада крышки багажника,

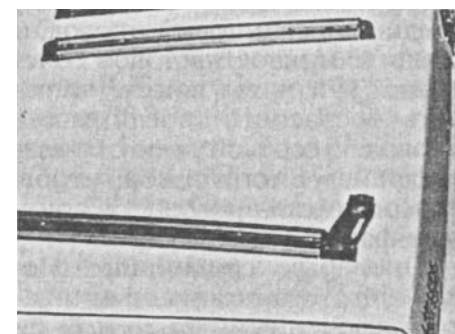
проверьте с помощью рулетки, чтобы убедиться, что они расположены на равном расстоянии и проходят прямо над линией, которую вы провели. Временно добавьте к раме подъемник и передние концевые накладки. Про-



Заправьте виниловое основание в нижнюю часть прута багажника после того, как вы установили элементы жесткости для отверстий для шурупов.

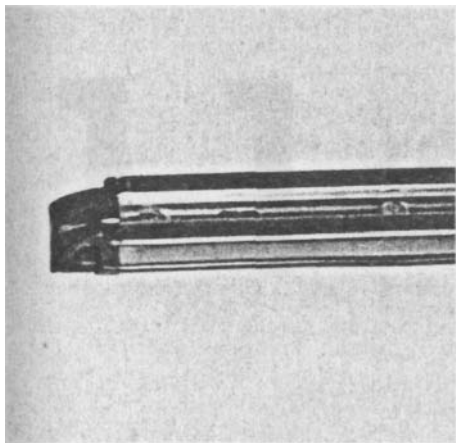


Наружные прутья багажника устанавливаются в первую очередь. Это может быть временная установка. Если они не очень хорошо располагаются, попробуйте подвигать их взад-вперед.

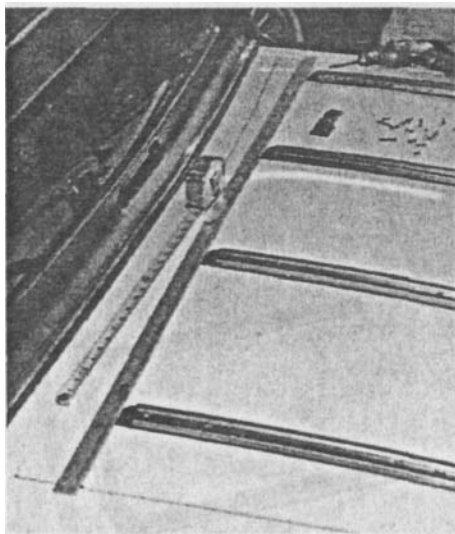


Подъемник рамы: учитывайте его длину, определяя положение прутьев относительно длины багажника.

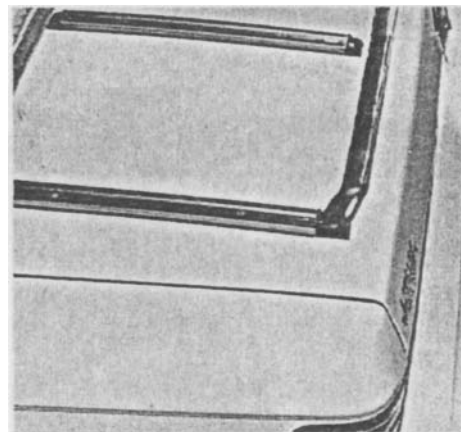
стейший способ выровнять края всех прутьев — положить длинный мерный шест поперек крышки багажника, как вы это видите на фотографии. Если у вас нет такой длинной палки, используйте кусок веревки. Разме-



Наконечники можно установить после закрепления прутьев. Не забудьте ввернуть в них по шурупу.



Здесь можно увидеть, сколь эффективно использоване длинного мерного шеста. Только проверьте, чтобы наружные прутья были закреплены, когда вы вставляете шест. Если какая-нибудь из этих частей сможет двигаться, ваша прямая линия может получиться очень волнистой.



Вот собранная рама, присоединенная к прутьям багажника.

стите два средних прута посередине проведенных для них линий и надетыми наконечниками, протяните вплотную к ним веревку и прикрутите к крышке багажника приготовленными шурупами.

Снимите подъемники с наружных прутьев багажника, соберите раму и снова вернитесь к прутьям.

Закрепите их на крышке багажника шурупами. Когда все будет зафиксировано, вставьте виниловые «бампера» в верхнюю часть каждого прута.

В вашем наборе должны быть маленькие пластиковые крышечки. Они одеваются на концы любых шурупов, которые могут пройти сквозь крышку багажника. Откройте багажник и оденьте по одной из этих крышечек на каждый шуруп, до которого сможете добраться. Это избавит людей, пользующихся машиной, от случайных царапин: дважды проверьте все, чтобы убедиться, что никакой опасности нет. Затем отойдите и полюбуйте своей работой.

## РЕЗЮМЕ

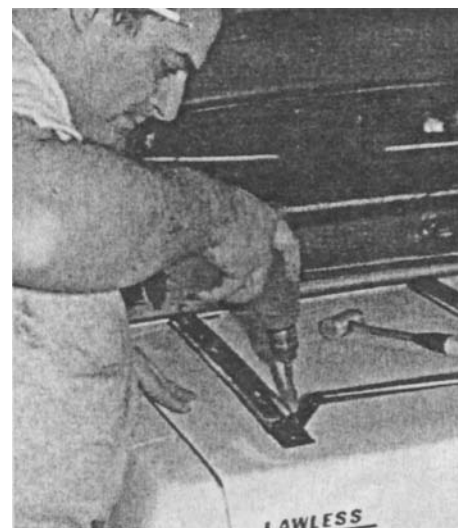
Четвертной верх требует многих из тех знаний и навыков, которые вы приобрели в предыдущих

главах. Теперь вы узнали и кое-что новое. Мне понравился прием со сгибанием передней отделочной планки. Я видел, как триммеры сходят с ума, пытаясь загнуть ее, как нужно, уже после обрезания.

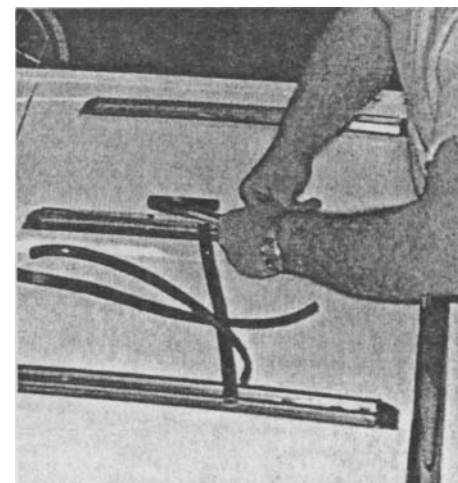
Работа будет проще, а результат лучше, если вы будете обивать верх, когда он будет закреплен на машине. На полноценном псевдооткидном верхе это было бы слишком сложно, поэтому мы снимаем его, чтобы работать на более удобном для нас уровне.

И наконец, вам пришлось немного побыть электриком. Триммеру часто приходится выступать в этой роли. Если вы помышляете о карьере в этой области, вам потребуется раззнать поподробнее об автомобильной проводке. Об этом есть неплохие книги.

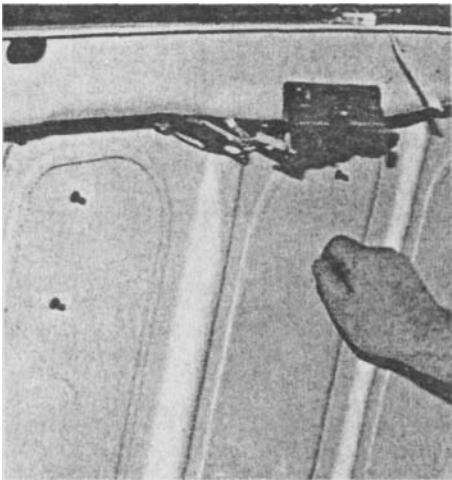
В следующей главе мы рассмотрим, пожалуй, самый сложный аспект автомобильной отделки — откидной верх.



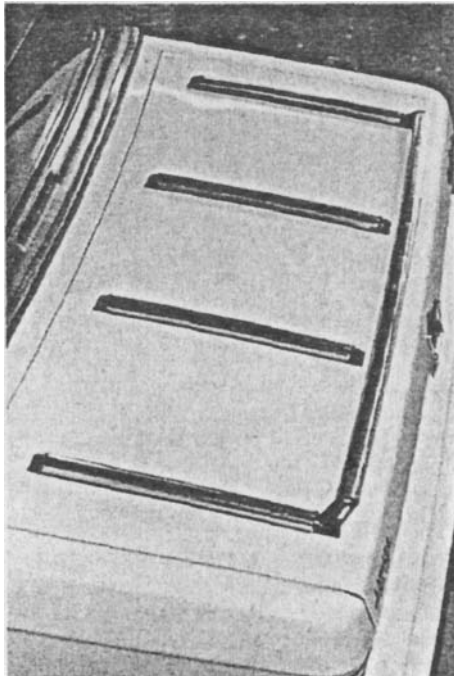
Чарли ввинчивает по шурупу спереди и сзади, чтобы надежно закрепить конструкцию на крышке багажника.



Виниловые накладки вставляются в верхнюю часть прутьев.



Крышечки, закрывающие концы шурупов, действительно нужно установить. Не стоит экономить время, пропуская этот шаг.



Вот законченные крепления багажника. Почему скорее декоративные, чем полезные? Ну, чемодан здесь можно закрепить на боку, но потом...