

Указание к учебной анкете: в поставленных вопросах с напечатанными ответами один или несколько ответов могут быть правильными. Правильные в каждом случае ответы следует отметить крестиком в отведённых для них соответствующих окнах. В вопросах, касающихся чисел или предельных значений, их следует поместить в предназначенные для этого окна.

RUSSISCH

Для заполнения заявителем

Фамилия:	Дата и год рождения:
Имя:	Дата ироведения экзамена:
Автошкола:	
Я заверяю, что на последующие вопросы отвечал сам и без применения вспомогательных средств.	
Подпись:	

Vom Fahrlehrer auszufüllen

Klasse	Fehlerpunkte/5-Punkte-Regel											
	A1	A	B	C1	C	CE	D1	D	M	L	T	S
Grundstoff												
Zusatzstoff												
Summe												
5-Punkte-Regel *												
bestanden												
nicht bestanden												
Bemerkungen:							geprüft von:					

* mehr als eine Frage mit Wertigkeit 5 falsch beantwortet

Перепечатка и размножение настоящей учебной анкеты или её частей запрещена и влечёт за собой судебную ответственность.

1. Что Вам следует учитывать в этой ситуации ?

- Вам не разрешается обгонять автобус до тех пор, пока он движется
- Вам разрешается обгонять автобус, пока он еще движется
- Вам разрешается проезжать мимо стоящего автобуса с шаговой скоростью, если исключено создание опасности пассажирам



4 (Аварийная сигнализация включена)

1034

2. Почему здесь необходима большая дистанция к впереди движущемуся ?

- Потому что разбрызгиваемая вода ухудшает видимость
- Потому что остановочный путь становится длиннее, чем на сухой улице
- Потому что иначе Вы слишком поздно сможете реагировать на лужи



4

1051

3. Как Вы должны поступить ?

- Продолжать движение слева
- Притормозить и при необходимости остановиться
- Подать только предупредительный сигнал и продолжать движение



5

1021



4. Что Вам следует учитывать ?

- Автобус неожиданно дает задний ход
- Люди переходят улицу перед автобусом
- Люди перебегают улицу слева, чтобы еще успеть к автобусу

1027

3

5. Два транспортных средства движутся навстречу друг другу и оба хотят повернуть налево. Как обычно в этом случае они должны поступить ?

- Они поворачивают друг перед другом
- Они движутся по большой дуге и заворачивают друг за другом

1176

3

6. На каком расстоянии до и после таблички, указывающей на место для остановки, Вам нельзя встать на стоянку ?

Ответ: По м

1214

2

7. Велосипедист ведет себя неверно, так как он, не сойдя с велосипеда, хочет пересечь проезжую часть по пешеходному переходу. Что правильно ?

- Продолжить движение, так как велосипедист должен ждать
- Уступить и дать велосипедисту пересечь проезжую часть

1266

4

8. Что указывает на повышенное потребление горючего вследствие сильного износа или неправильной регулировки двигателя ?

- Сильный темный дым
- Конденсированная вода, вытекающая из выхлопной трубы

1504

3



9. Кто неправильно встал на стоянку ?

- Темный легковой автомобиль
- Светлый легковой автомобиль
- Оба легковых автомобиля

1217

2

10. Что может привести к съезду с проезжей части ?

- Слишком высокая скорость
- Невнимательность, отвлечение
- Переутомление

1008

4

11. Могут ли даже относительно небольшие количества алкоголя снизить способность вождения ?

- Нет, если алкоголь принимать вместе с кофе
- Нет, небольшие количества алкоголя никогда не оказывают никакого влияния на способность вождения
- Да, даже небольшое количество алкоголя может влиять на способность вождения

1116

4

12. Вы поворачиваете с хорошо освещенной улицы на темную. Что Вы при этом должны учитывать ?

- Глаза медленно приспосабливаются к темноте
- Трудней, чем прежде, различать препятствия
- Уже при повороте Ваши глаза полностью привыкли к темноте

1059

4

13. Вы удваиваете свою скорость. Как изменится тормозной путь ?

Он будет в раза длиннее

1143

4

14. Как Вы поступите по отношению к пешеходам, переходящим улицу, на которую Вы хотите повернуть ?

- Не замедляя, продолжать движение, так как пешеходы должны обращать внимание на поворачивающие транспортные средства
- Ждать только тогда, когда пешеходы используют обозначенный пешеходный переход
- Обратить особое внимание на пешеходов, при необходимости ждать

1262

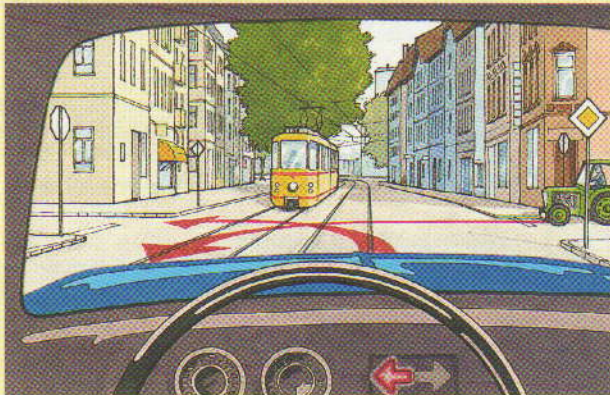
4

15. На железнодорожном переезде железнодорожный служащий машет бело-красно-белым флажком. Что это означает ?

- Вы можете осторожно переехать через путь
- Вы должны ждать перед железнодорожным переездом
- Флажок имеет значение только для машиниста

1226

3

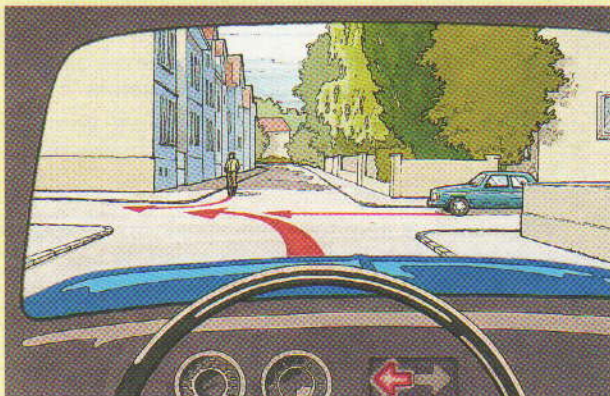


16. Какое действие является правильным ?

- Я должен пропустить трактор
- Я могу повернуть перед трамваем
- Я должен пропустить трамвай

1332

5



17. Какое действие является правильным ?

- Я должен дать повернуть велосипедисту
- Синий легковой автомобиль должен дать мне повернуть
- Я должен дать проехать синему легковому автомобилю

1321

5

18. На расположенных рядом полосах движения в одном направлении заканчивается одна полоса движения. Вы находитесь на полосе без дальнейшего движения. Как вы должны поступить ?

- При перестройке в сквозную полосу движения Вы имеете преимущественное право проезда
- Только непосредственно перед началом сужения необходимо перестроиться на полосы дальнейшего движения по принципу «застежки-молнии»
- Непосредственно после первого указания на сужение дороги необходимо перестроиться на полосы сквозного движения

1167

3



19. Вы приближаетесь к следующей комбинации знаков дорожного движения. На что следует обратить внимание ?

- Участники кругового движения имеют преимущество в проезде
- При входе в круговое движение необходимо включить указатель поворота
- Выезд из кругового движения должен сигнализироваться включением указателя поворота

1448

4



20. Что здесь при стоянке следует учитывать ?

- Талон на стоянку и указатель времени равнозначны
- Установленное время на талоне на стоянку не должно превышать
- Талон на стоянку должен быть помещен для контроля на хорошо видимом месте

1470

2



21. Как Вы поступите при этом дорожном знаке ?

- Настроиться на летное движение
- При боковом ветре снизить скорость
- Быть готовым вращать руль в противоположном направлении

2415

3

22. Сколько обычно длится пробный срок ?

- 1 год
- 2 года
- 3 года

2954

2

23. Вы движетесь со скоростью 50 км/ч и производите нормальное торможение. Какова длина тормозного пути по эмпирической формуле?

Ответ: м

2132

2

24. Непосредственно перед тем, как Вы хотите начать движение, Вы очень рассердились и разъярились. Что правильно ?

- В разъяренном состоянии не следует начинать движение
- Я начну движение и разряжусь при движении („отыграюсь“)

2099

4

25. Вы движетесь на легковом автомобиле с полностью загруженным прицепом без собственного тормоза. Что правильно ?

- Путь реагирования будет длиннее
- Остановочный путь будет короче
- Тормозной путь будет длиннее

2671

3

26. Ваше транспортное средство совершило вынужденную остановку на автобане. Что следует принять во внимание при буксировке ?

- По автобану разрешается движение до того выезда, где находится следующая подходящая мастерская
- Автобан необходимо покинуть на следующем выезде
- Во время буксировки оба транспортных средства должны включить аварийную сигнализацию

2263

3

27. Легковой автомобиль оборудован двумя фронтальными воздушными подушками (Frontairbags). На каких местах необходимо пристегнуться ремнями безопасности?

- На всех местах
- Не на передних местах
- Только на передних местах

2286

4

28. Вы пропустили Ваш выезд с автобана. Как Вы поступите ?

- Вернуться по боковой полосе
- Продолжать движение до следующего выезда

2259

4

29. Как можно предупредить открытие задней двери ребенком во время движения ?

- Привести в действие блокировку от открытия задних дверей детьми
- Надежно закрыть двери

2293

4

30. Как Вы должны поступить, если Ваше транспортное средство охватывается сильным боковым ветром ?

- Сильно ускориться
- Совершать встречные рулевые движения
- Снизить скорость

2025

4