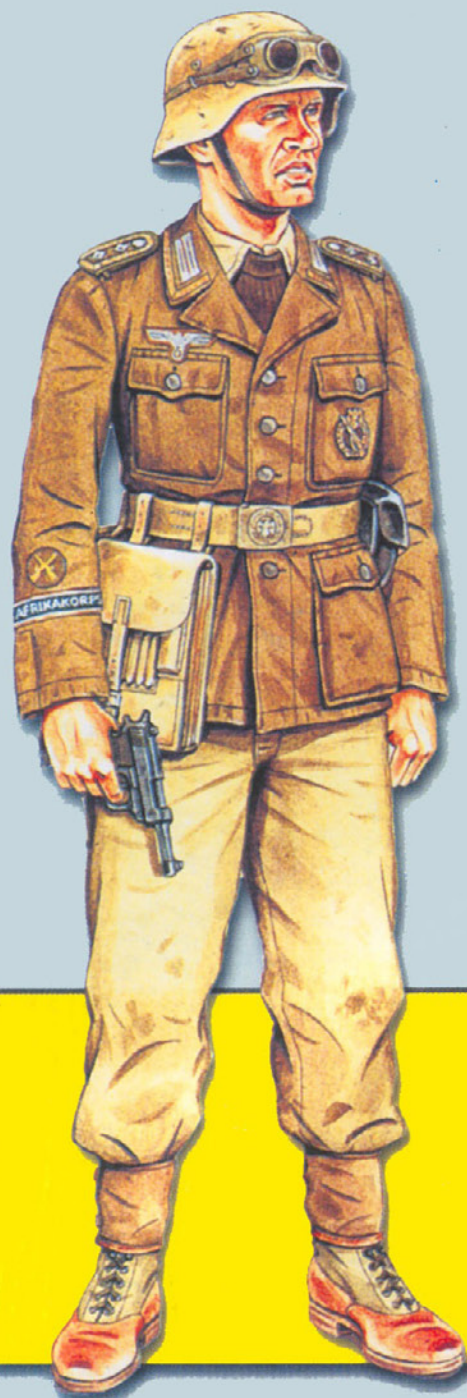


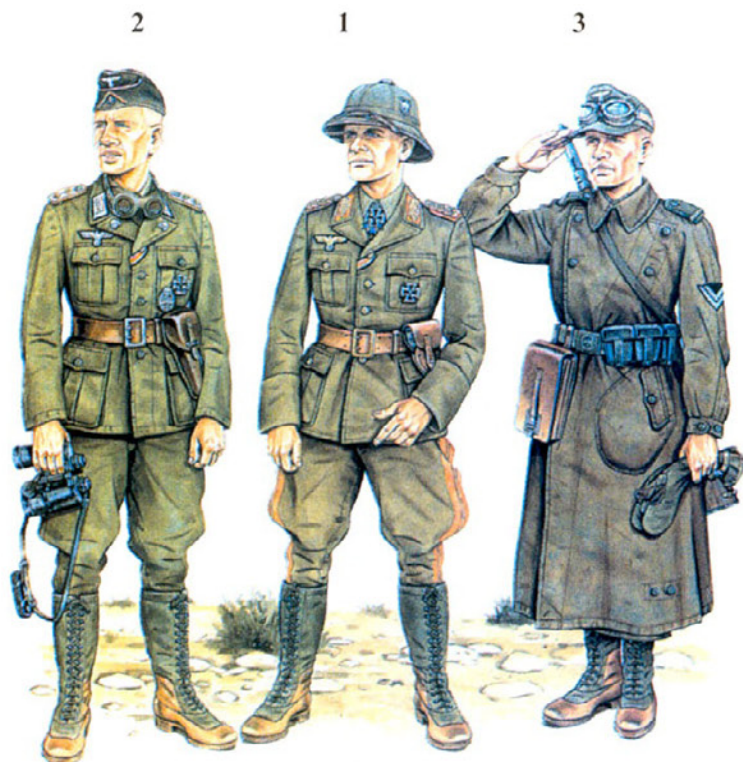
Вернуться к оглавлению

ГЕРМАНСКИЙ СОЛДАТ

1933-45

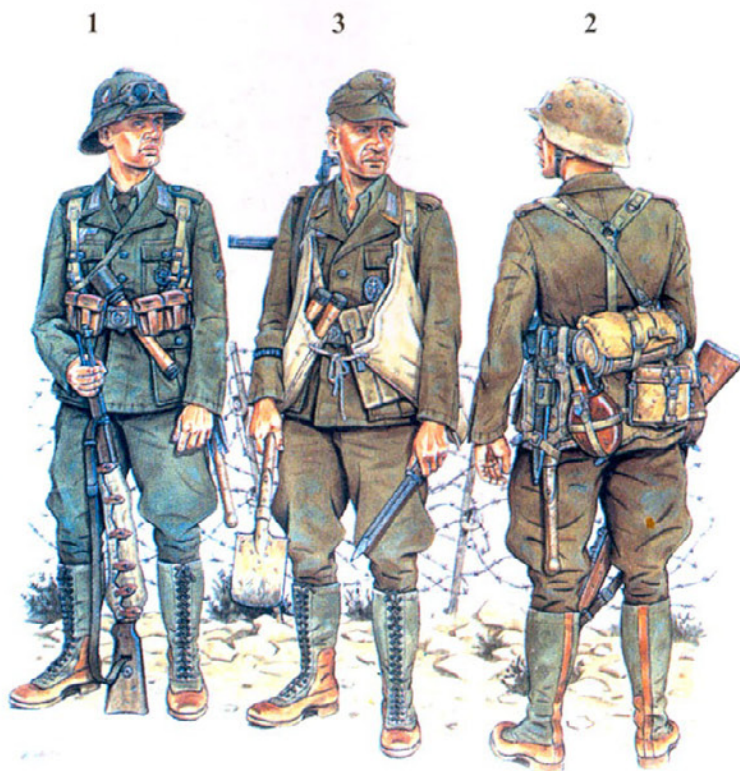


**АФРИКА И
БАЛКАНЫ**



Прибытие в Африку, февраль-апрель 1941 г.

1. Generalmajor, 5-я легкая дивизия, повседневная тропическая форма, Триполи, Триполитания, март 1941 г.
2. Hauptmann, 8-й танковый полк, тропическая полевая униформа, Агадабия, Киренаика, апрель 1941 г.
3. Obergefreiter, Kradschutzenbataillon 15, тропическая полевая форма, Тобрук, Киренаика, апрель 1941 г.



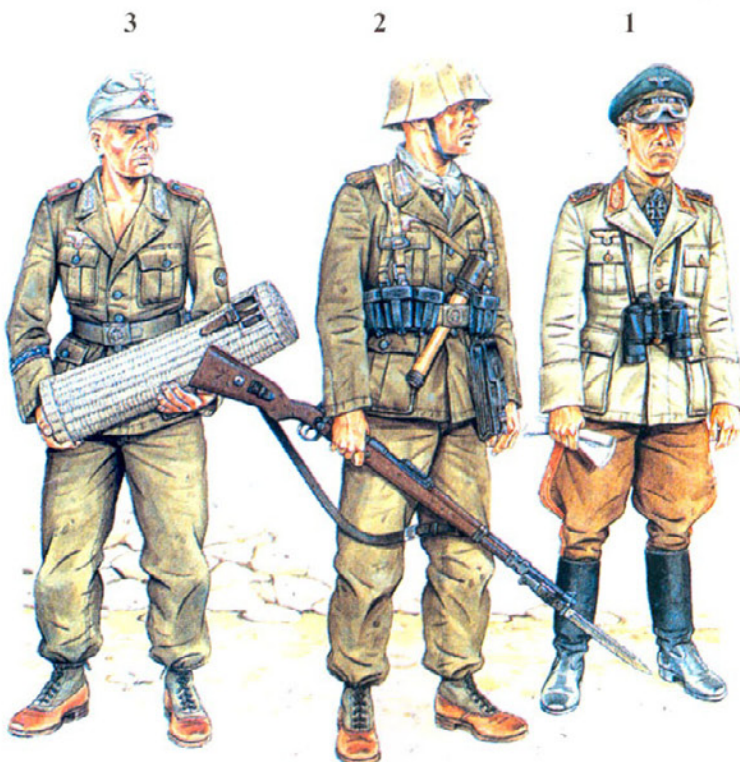
Киренаика и Западный Египет, май-ноябрь 1941 г.

1. Oberschutze, Maschinengewehrbataillon, тропическая полевая форма, Тобрук, Киренаика, май 1941 г.
2. Schutze, Panzerjagerabteilung 33, тропическая полевая форма, перевал Хэлфайя, Египет, май 1941 г.
3. Unteroffizier, Pionierbataillon (mot.) 900, тропическая полевая форма, Форт Капуццо, Киренаика, ноябрь 1941 г.



Бои в пограничных районах Египта, ноябрь 1941 г. - октябрь 1942 г.

1. Leutenant, Aufklarungsabteilung (mot.) 33, тропическая полевая форма, Гамбут, Киренаика, ноябрь 1941 г.
2. Hauptfeldwebel, Panzerregiment 5, тропическая полевая форма, Тобрук, Киренаика, май 1942 г.
3. Gefreiter, Leichtes Infanterieregiment 361, тропическая полевая форма, Бир-Хачим, Киренаика, май 1942 г.



Битва за Эль-Аламейн, октябрь 1942 г.

1. Generalfeldmarschall Эрвин Роммель, Deutsch-italienische Panzerarmee, тропическая повседневная форма, Эль-Аламейн
2. Unteroffizier, Panzergrenadierregiment 115, тропическая полевая форма, Кидни-Ридж, Тель-эль-Аккакир
3. Oberkanonier, Artillerieregiment 155, тропическая полевая форма, Кидни-Ридж, Тель-эль-Аккакир

ГЕРМАНСКИЙ СОЛДАТ

АФРИКА И БАЛКАНЫ





Заключенное 25 июня 1940 г. франко-германское перемирие сделало Третий рейх ведущим государством Европы. В качестве очередного объекта для нападения, намеченного на осень 1940 г. Гитлер рассматривал Великобританию, за вторжением на остров должна была в мае 1941 г. последовать операция «Барбаросса» - оккупация европейской части СССР. Ревнуя к успехам Гитлера, итальянский диктатор Муссолини предпринял неудачные военные экспедиции в Северную Африку и на Балканы, фюреру пришлось помочь своему союзнику. Отвлечение ресурсов германской военной машины на шесть недель отложило начало операции «Барбаросса». В конечном итоге эта роковая отсрочка привела к поражению Германии на Восточном фронте и коллапсу Рейха в 1945 г.

Гитлер начал подготовку к операции «Барбаросса» 31 июля 1941 г. Восточный фронт рассматривался как решающий театр военных действий, в Северную Африку направлялись в основном сводные дивизии, что отражало низкий приоритет данного театра, в то же время войска, принимавшие участие в операции «Марита» - вторжении в Югославию и Грецию - являлись ди-

Первый и второй номера расчета пулемета MG-34 за работой, май 1940 г. Оба солдата одеты в полевую форму, в целях маскировки каски обильно заляпаны грязью. Кители образца 1935 г. имеют закругленные погоны образца 1938 г., с погон удалены цифры, по которым можно идентифицировать подразделение.

визиями первой линии, выделенными для операции «Барбаросса». Впоследствии их сменили соединения второй линии, имевшие ограниченную мобильность и боевой потенциал, лишь в августе 1943 г. на Балканы была переброшена мощная 2-я танковая армия.

Эволюция армии Германии в Северной Африке и на Балканах

Приказом от 5 октября 1941 г. танковые группы преобразовывались в танковые армии. Горнострелковые корпуса начали формироваться после сентября 1940 г., моторизованные корпуса преобразовывались с сентября 1942 г. в танковые. Резервные корпуса, предназначенные для подготовки пополнения, стали формироваться на территориях оккупированных стран с сентября 1942 г.

До 1942 г. дивизии первой линии имели организацию в соответствии со штатами 1939 г., часто им придавались батальоны усиления. Для повышения морального

духа личного состава все пехотные полки приказом от 15 октября 1942 г. переименовали в гренадерские; гарнизон острова Родос приказом от 31 мая 1943 г. получил статус ударной дивизии. 22-я воздушно-десантная (предназначалась для десантирования посадочным способом) являлась пехотной, но ее личный состав имел прыжковую подготовку; название дивизии, «Африка», отражало наличие в соединении «нестандартного» личного состава - бывших военнослужащих французского Иностранного легиона, перешедших на службу в германскую армию; военнослужащих вермахта, осужденных на пребывание в штрафных батальонах. Штрафниками также комплектовались многие гарнизоны, располагавшиеся в Греции.

В соответствии с приказом от 13 апреля 1941 г. вводились так называемые дивизии «серии 700», их личный состав насчитывал всего 8 000 солдат и офицеров; это были дивизии второй линии, которые предназначались для несения оккупационной службы. Дивизия состо-



Военнослужащий корпуса «Африка» в полевом кепи образца 1940 г. и тропической рубашке образца 1940 г. белой краской через трафарет наносит эмблему корпуса на дверцу кабины грузовика.

яла из двух пехотных полков, не имевших тяжелого вооружения; артиллерийского батальона; саперной роты; роты связи; минимального количества подразделений обеспечения. Приказом от 1 апреля 1943 г. эти дивизии, легкие пехотный дивизии (формировались с декабря 1940 г. для ведения боевых действий в гористой местности), а также некоторые дивизии резерва, были реорганизованы в пехотные (Jäger), имевшие штаты, аналогичные штатам дивизии образца 1939 г., но только с двумя пехотными полками. В 1942 г. территориальные пехотные дивизии реорганизовали в охранные.

Наиболее важным полевым соединением, находившимся под контролем армейской разведки (Abwehr) был диверсионный полк «Бранденбург-800» (Lehr-Regiment Brandenburg z.b.V.800). Приказом от 20 ноября 1942 г. полк «Бранденбург-800» развернули в специальное соединение (Sonderverband) «Бранденбург» в составе пяти полков, батальона связи и морского диверсионного батальона; 1 апреля 1943 г. соединение преобразовано в дивизию «Бранденбург»; 15 сентября 1944 г. - в механизированную дивизию «Бранденбург».

Sonderverband 287 и 288 являлись смешанными специализированными полками, которые первоначально предназначались для ведения диверсионной войны в регионе Персидского залива. Но позже их преобразовали в обычные подразделения. Сформированный в августе 1942 г. Sonderverband 287 в составе двух механизированных батальонов, батальона связи, противотанковой, саперной рот, роты связи, батареи штурмовой ар-

тиллерии, ракетной батареи и подразделений обеспечения был направлен на Кавказ. Со 2 мая 1943 г. Sonderverband 287 находился в Югославии как 92-й моторизованный полк.

Sonderverband 288 был сформирован приказом от 24 июля 1941 г., в него вошли: штаб, и восемь отдельных рот (диверсионная, горнострелковая, моторизованная, пулеметная, противотанковая, противовоздушная, саперная, связи). Sonderverband 288 был переброшен в Северную Африку, 31 октября 1942 г. наименование изменено на механизированный полк «Африка».

Организация танковых дивизий 1941 г. отличалась от организации аналогичных соединений образца 1939 г.; теперь в них стало два пехотных моторизованных и один танковый полк. К августу 1941 г. все легкие дивизии были преобразованы танковые (Panzer). Приказом от 5 июля 1942 г. моторизованные пехотные полки в танковых дивизиях и легкой дивизии «Африка» преобразованы в механизированные панцергренадерские (Panzergranadier). В соответствии с приказом от 24 марта 1943 г. мотоциклетные разведывательные батальоны становились бронеразведывательными батальонами, на вооружении которых состояли броневые автомобили, мотоциклы и джипы. Дивизионные фузилерные (Fusilier) батальоны, имевшие в своем составе подразделения велосипедистов заменили в соответствии с приказом от 2 октября 1943 г. расформированные дивизионные разведыватель-



Солдаты саперного отделения танковой части перед атакой. На бойцах одеты каски с матерчатыми чехлами, полевые кители образца 1940 г., тропические бриджи и высокие тропические ботинки. Обратите внимание на снаряжение пулеметчика (крайний справа). У ног солдат - пулемет и коробки с патронами.



Дивизионный капеллан-протестант проводит религиозную службу. На заднем плане в центре - генерал-фельдмаршал Роммель. Роммель одет в тропическую форму образца 1940 г., но петлицы кителя - континентального образца (континентальные петлицы и на кителе капеллана). Пробковые шлемы редко использовались в боевых условиях, но их часто носили в тылу и на различных официальных церемониях.

ные и противоздушные батальоны.

В марте 1940 г. началось формирование противотанковых батарей штурмовых орудий, приказом от 10 августа 1940 г. батареи сводились в батальоны по 31 самоходному штурмовому орудию в каждом. Армейские зенитные артиллерийские батальоны были введены в феврале 1941 г., в каждый батальон входило по три батареи 88-мм зенитных пушек, которые могли использоваться и как противотанковые.

Деятельность вспомогательных служб координировал специальный офицер (Nachscub) дивизионного уровня, под его командованием находились автотранспортные и топливозаправочные колонны (приказом от 25 ноября 1942 г. колонны были сведены в автотранспортную роту), колонны гужевого транспорта (приказом от 15 ноября 1943 г. колонны были сведены в роту, ремонтная рота и рота тылового обеспечения (позже - батальон).

Иностранные добровольцы

Необходимость в увеличении численности вооруженных сил привело к появлению в вермахте иностранных рекрутов.

3-й германо-арабский инструкторский батальон (Deutsch-Arabische Lehrabteilung) Sonderverband 287 был сформирован 12 января 1942 г. и направлен в Тунис. 22 ноября 1942 г. в Тунисе началось формирование французского подразделения вишистов «Африканская фаланга» (Phalange Africaine), в марте 1943 г. 220 военнослужащих «фаланги» вошли в состав 334-го пехотного полка. В Тунисе 9 января началось формирование германо-арабского военного командования, известного как «Свободный арабский легион». В состав легиона вошли один марокканский, один алжирский и два тунисских батальона сокращенного состава, усиленных германскими кадрами.

В Югославии для борьбы с партизанами Тито было сформировано три пехотных дивизии Хорватского легиона: 21 августа 1942 г. - 369-я «дивизия дьявола»; 6 января 1943 г. - 373-я дивизия «Тигр» и 17 августа 1943 г. - «Голубая дивизия». 12 сентября 1941 г. в Сербии началось формирование пяти полков Русского корпуса, личный состав которых набирался из белоэмигрантов. На базе Sonderverband 287 5 июня 1943 г. началось формирование 845-го германо-арабского пехотного батальона, который впоследствии действовал в Греции. Армянский пехотный батальон I/125 вошел в состав 297-й пехотной дивизии и воевал на территории Албании.

В сентябре 1943 г. появилось самое экзотичное формирование второй мировой войны - 1-я казачья дивизия, которая была переброшена в Хорватию вместе со 2-й танковой армией вермахта. Казачья дивизия формировалась на территории оккупированной Польши (дата формирования 4 августа 1943 г.) из военнопленных. Под началом немецкого командования дивизии значились две донских кавалерийские бригады, один сибирский, один кубанский и два терских кавалерийских полка, один артиллерийский



Июнь 1941 г. Генерал-майор Альфред Гаус был прикомандирован в качестве офицера связи к высшему итальянскому командованию в Северной Африке. На снимке - он консультируется с двумя итальянскими офицерами. Генерал-майор одет в тропический плевой китель образца 1940 г. с нагрудной эмблемой континентального образца в виде орла со свастикой, в вырезе кителя виден Рыцарский крест.



Лейтенант, командир итурмового саперного взвода. Обратите внимание на матерчатые подсумки с запасными магазинами к пистолету-пулемету MP38/40, ручные гранаты образца 1924 г., за плечом на ремне - пистолет-пулемет MP40. На тропическом полевом кителе офицер оставил цветные континентальные петлицы образца 1935 г., каска обмотана матерчатым чехлом.

полк и подразделения обеспечения. Приданная LXIX корпусу дивизия действовала в восточной Хорватии и заслужила жуткую репутацию у местного населения.

Стратегия в Северной Африке

Итальянская 10-я армия начала 13 сентября 1940 г. наступление из Киренаики (северо-восточная Ливия) в направлении Египта, но сразу же откатилась от первого контрудара британцев в Триполитанию (северо-западная Ливия). Гитлер принял решение направить небольшие экспе-

Оберлейтенант противотанкового батальона. На офицере - тропический полевой китель образца 1940 г. с континентальными петлицами образца 1935 г., континентальным нагрудным орлом и нарукавной лентой корпуса «Африка». На кепи укреплены трофейные британские пылезащитные очки. На шее офицера висит бинокль 10x50.

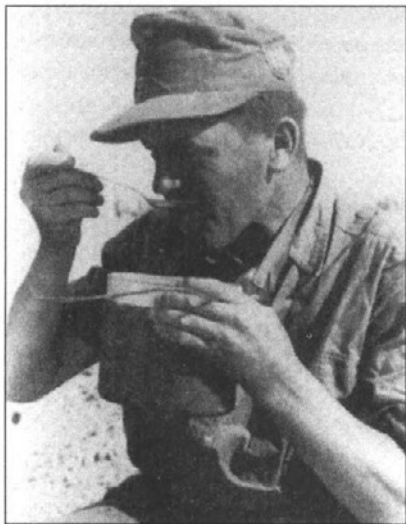


диционные силы, чтобы помочь итальянцам остановить наступление союзников и предотвратить разгром армии Италии в Северной Африке.

Под впечатлением первых успехов, командующий германскими войсками генерал-лейтенант Эрвин Роммель стал мечтать об оккупации Египта и дальнейшем продвижении на Средний Восток, чтобы соединится там с войсками вермахта, двигавшимися через Южную Россию в направлении Ирака и Ирана, а затем - угрожать жемчужине Британской Короны - Индии. Прочная оборона союзников, имевших в Ливии четыре дивизии, делала такие планы объективно нереалистичными. Роммель постоянно испытывал нехватку топлива и предметов снабжения, его силы были недостаточными. Войска Роммеля снабжались морем из Неаполя, линии коммуникаций контролировали англичане.

Усиление группировки в Северной Африке

В состав высадившегося 14 февраля 1941 г. в Триполи контингента входила 5-я легкая дивизия (5. Leichte Division), в ее составе находились 5-й танковый полк, имевший на вооружении 120 танков (вместо



Солдат, видимо, испытывает нестальгию по стальной каске - на боку кепи прикреплена положенная на каске эмблема в виде геральдического щита с орлом и свастикой. Кепи старого образца - заметен цветной обратной шеврон, упраздненный приказом от 8 сентября 1942 г.



Смешанный полицейский патруль на базаре в Дерне, Киренаика: два немецких фельджандарма в званиях унтер-офицеров (первый и второй слева), ливийский Zaptie (справа спереди) и итальянский карабинер (справа сзади). На немцах одеты пробковые шлемы образца 1940 г., тропические шорты и тропические рубашки. Обратите внимание на нагрудную бляху фельджандарма.

обычного для такого соединения батальона с 44 танками); 3-й разведывательный батальон, 39-й противотанковый батальон, 1/75 артиллерийский батальон (вместо положенного по штату артполка), а также моторизованные подразделения обеспечения - 1/83 медицинская рота, 4/572 полевая госпиталь и 735-я полевая почта; саперных подразделений и подразделений связи дивизия не имела. Кроме того в состав контингента вошли 2-й и 8-й пулеметные батальоны, которые использовались как пехотные; 606-я зенитно-артиллерийская рота, имевшая на вооружении 88-мм пушки; 606-й противотанковый батальон. В целом 5-я дивизия имела большое количество танков и артиллерии, но испытывала недостаток пехоты. В августе 1941 г. ее преобразовали в 21-ю танковую дивизию (21. Panzerdivision), в нее вошли: 5-й танковый полк, 104-й моторизованный (позже механизированный) полк, 155-й артиллерийский полк, 15-й мотоциклетный разведывательный батальон и подразделения

обеспечения (противотанковый батальон, саперный батальон, батальон связи, медицинская рота, полевой госпиталь, взвод жандармерии и полевая почта). Приказом от 19 февраля дивизия стала первым соединением формируемого под командованием Роммеля германского корпуса «Африка» (Deutsches Afrikakorps); Роммелю официально передавалось в подчинение Высшее командование итальянских войск в Северной Африке.

На 1 сентября 1941 г. в состав корпуса «Африка» входили: 15-я и 21-я танковые дивизии, 90-я дивизия «Африка», 164-я легкая дивизия «Африка» и три итальянских корпуса. Итальянские корпуса именовались танковой группой «Африка», с 30 января 1942 г. - бронетанковой армией «Африка»; с 1 октября 1942 г. - германо-итальянской бронетанковой армией «Африка»; с 22 февраля 1943 г. - 1-й итальянской армией под командованием генерала Джованни Миссе. 14 ноября 1942 г. был создан штаб «Нириг» (Stab Nehring), преобразованный 19 нояб-



Прибытие в Африку, февраль-апрель 1941 г.

1. Generalmajor, 5-я легкая дивизия, повседневная тропическая форма, Триполи, Триполитания, март 1941 г.

Заместитель командира дивизии одет в пошитый в частном порядке тропический полевой китель образца 1940 г. с погонами континентального образца и петлицами образца 1927 г. На кителе укреплен золотая шитая нагрудная эмблема образца 1935 г. в виде орла со свастикой, вместо положенной серо-голубой эмблемы образца 1940 г. Головной убор - пробковый шлем образца 1940 г. На генерале - тропические бриджи с лампасами и высокие тропические ботинки. На ремне из коричневой кожи (континентальный образец) подвешена кобура с пистолетом «Вальтер» РРК. Генерал награжден Железными крестами 1-го и 2-го класса, Рыцарским крестом и высшей наградой времен первой мировой войны - орденом Pour le Merit.

2. Hauptmann, 8-й танковый полк, тропическая полевая униформа, Агедабия, Киренаика, апрель 1941 г.

На рисунке изображен командир батальона 15-й танковой дивизии, головной убор - черная пилотка континентального образца (носились в неофициальном порядке). Униформа капитана включает полевой тропический китель образца 1940 г., кожаный ремень, тропические бриджи с высокими ботинками. Обратите внимание на петлицы континентального образца и прикрепленные прямо к лацканам кителя эмблемы в виде черепов с костями. В руках офицер держит цейссовский бинокль 10x50, на шее - солнцезащитные очки Zeiss-Umbra, вооружение - пистолет Р38 в кобуре. Гауптман награжден Железными крестами 1-го и 2-го классов, серебряным знаком «За танковую атаку».

3. Obergefreiter, Kradschutzenbataillon 15, тропическая полевая форма, Тобрук, Киренаика, апрель 1941 г.

Приказом от 25 сентября 1939 г. в мотоциклетных батальонах вводилась литера «К» в качестве эмблемы и цвет рода войск - травянисто-зеленый, однако в отдельных случаях «цветом» продолжали оставаться розовый, золотисто-желтый или белый. На рисунке изображен курьер-мотоциклист, отдающий честь согласно установленному в германской армии порядку. На курьере плащ мотоциклиста, погоны с лычками кандидата на должность унтер-офицера, обратите внимание на нарукавный континентальный шеврон образца 1936 г., тропическое полевое кепи с укрепленными на ней солнцезащитными очками, планшетку образца 1935 г. Обергефрейтер вооружен карабином 98к.

ря в LXXX корпус, а 8 декабря - 5-ю бронетанковую армию. Армия предназначалась для ведения боевых действий на территории Туниса и включала три немецких дивизии. 22 февраля 1943 г. ее объединили с 1-й итальянской армией в группу армий «Африка».

Первое наступление Роммеля

Первое наступление Роммеля начал 23 марта 1941 г. Подразделения 5-й германской и трех итальянских дивизий захватили Эль-Агейлу и устремились через Киренаику, наступление было остановлено 27 мая в преддверии Египта - на перевале Халфайя.

30 апреля на театр военных действий прибыла 15-я танковая дивизия в составе 8-го танкового полка, 15-й моторизованной пехотной бригады (104-й и 115-й полки), 33-го запасного батальона, 33-го артиллерийского полка, 15-

го мотоциклетного разведывательного батальона, 2-го пулеметного батальона и подразделений обеспечения - все подразделения моторизованные. К апрелю 1942 г. из дивизии были выведены 15-й мотоциклетный разведывательный батальон и 104-й моторизованный пехотный полк, на базе 115-го моторизованного полка и 2-го пулеметного батальона был сформирован 115-й механизированный полк.

В августе 1941 г. Роммелю придали специализированную дивизию «Африка». Она была сформирована 26 июня 1941 г. на основе 361-го усиленного пехотного полка (личный состав - добровольцы из Иностранного легиона), и 155-го моторизованного пехотного полка. В апреле 1942 г. дивизия реорганизована в легкую пехотную, в июле 1942 г. - в механизированную. 26 ноября 1941 г. это соединение стало именоваться



Перевал Халфая, июль 1941 г. Построение личного состава 1-го батальона 104-го моторизованного пехотного полка 15-й танковой дивизии по поводу вручения наград. Обратите внимание на полевые тропические кепи, некоторые головные уборы выгорели на солнце добела. Усталые лица солдат свидетельствуют о недавно завершившихся тяжелых боях.

новлен под Эль-Аламейном.

В июле 1942 г. Роммель получил серьезное подкрепление - дислоцировавшаяся на Крите крепостная дивизия была преобразована 16 августа в механизированное соединение, 164-ю легкую дивизию «Африка» в составе 125-го (с 1943 г. - механизированный полк «Африка»), 382-го и 433-го механизированных полков, 220-го артиллерийского полка, 154-го бронеразведывательного (с 1943 г. - 220-го моторизованного) батальона и моторизованных подразделений обеспечения.

90-й легкой дивизией «Африка», ей были приданы 580-я смешанная разведывательная рота, 361-й артиллерийский батальон, 900-й саперный батальон и 190-я рота связи. В июле 1942 г. в состав дивизии вошли 200-й механизированный полк, 190-й артиллерийский полк, 190-й танковый батальон, 90-й бронеразведывательный батальон, 190-й противотанковый батальон и моторизованные подразделения обеспечения.

Второе наступление Роммеля

Британская 8-я армия начала 18 ноября 1941 г. свое второе наступление в Киренаике - операцию «Крусейдер», целью которой было отбросить Роммеля в Триполитанию. Наступление англичан Роммель остановил 31 декабря в районе Эль-Агейлы. Затем, 21 января 1942 г., Роммель сам нанес удар и продвинулся в направлении Египта на 250 миль, прежде чем был оста-

Отступление через Ливию

Войска союзников численностью 230 000 человек нанесли удар от Эль-Аламейна 23 октября 1943 г. Роммель имел под своим началом



Декабрь 1941 г. Уставшие солдаты из 5-й легкой или 21-й танковой дивизий вымученно улыбаются в фотокамеру. Головные уборы - каски или тропические полевые кепи. Неудобных галстуков нет ни у кого, некоторые солдаты вместо галстуков замотали шеи обычными гражданскими шарфами.



Слева: переводчик с итальянского в звании 2-го лейтенанта (Sonderfuhrer Z) позирует фотографу на пару с итальянским лейтенантом. На переводчике полевое тропическое кепи образца 1940 г., полевой тропический китель образца 1940 г. с погонами Sonderfuhrer'a континентального образца, на рукаве кителя - лента с надписью «AFRIKAKORPS».

100000 человек - четыре немецких и десять итальянских дивизий. Германо-итальянская бронетанковая армия была вынуждена отступать под ударами противника через всю Ливию и остановилась 15 февраля 1943 г. только на линии Марита, располагавшейся в Тунисе в 100 милях от границы с Ливией. 19 февраля Роммель нанес удар по американским войскам в районе перевала Кассарин, после чего его отозвали в Германию, а пост командующего войсками стран оси в Африке занял генерал-полковник фон Арним.

Конец в Тунисе

Англо-Американские войска высадились 8 ноября 1942 г. в Марокко и Алжире. Они уже подвинулись в глубь Туниса примерно на 50 миль, когда в Тунис прибыла 10-я панцердивизия, вошедшая в состав LXXX корпуса (позже - 5-й танковой армии). В состав 10-й танковой дивизии входили: 7-я и 10-я механизированные бригады (69-й и 86-й механизированные полки), 10-й бронеразведывательный батальон, 90-й бронеполк, 302-й зенитно-артиллерийский батальон и моторизованные подразделения обеспечения. В конце декабря 1942 г. в Северную Африку была переброшена 334-я пехотная дивизия (сформирована 25 ноября 1942 г. в составе 754-го и 755-го гренадерских полков, 756-го горнострелкового полка, 344-го артиллерийского полка и подразделений обеспечения). Наконец, в конце марта 1943 г. в Тунис прибыла 999-я дивизия «Африка». Эта дивизия изначально формировалась в октябре 1942 г. как бригада, развернута в дивизию приказом от 2 февраля 1943 г. Она представляла собой уникальное соединение,



Кавалер Рыцарского креста, командующий 21-й танковой дивизии, генерал-майор фон Равенштейн, тропическая повседневная униформа. 29 ноября 1941 года фон Равенштейн попал в плен к новозеландцам.



Сентябрь 1942 г. Генерал-фельдмаршал Роммель и его преемник в качестве командира танковой армии «Африка» *General der Panzertruppen* Георг Штумм инспектируют портовые сооружения Тобрука. На Штумме одет полевой тропической китель образца 1940 г., сшитый на заказ, бриджи с генеральскими лампасами, на континентальном кепи укреплены солнцезащитные очки. На Роммеле - полевая фуражка, тропический полевой китель образца 1940 г. Обратите внимание на укороченный китель одного из сопровождающих офицеров.

все подразделения которого имели номер «999», личный состав - штрафники. По штату дивизия соответствовала пехотной и включала 961-й, 962-й и 963-й пехотные полки «Африка», 999-й артиллерийский полк, 999-й бронеразведывательный батальон и подразделения обеспечения.

В состав 5-й танковой армии также входила 21-я панцердивизия, переданная из корпуса «Африка», разношерстная смешанная дивизия «Manteuffel», два зенитных дивизиона люфтваффе, ряд других немецких и итальянских подразделений. Подготовка обороны в Тунисе началась в ноябре 1942 г., а к февралю

1943 г. по периметру границ была готова полоса обороны глубиной до 40 миль. Тем не менее, 8-я британская армия прорвала 20 марта 1943 г. линию Марита, 12 мая фон Арним попал в плен.

Армейская униформа в Северной Африке

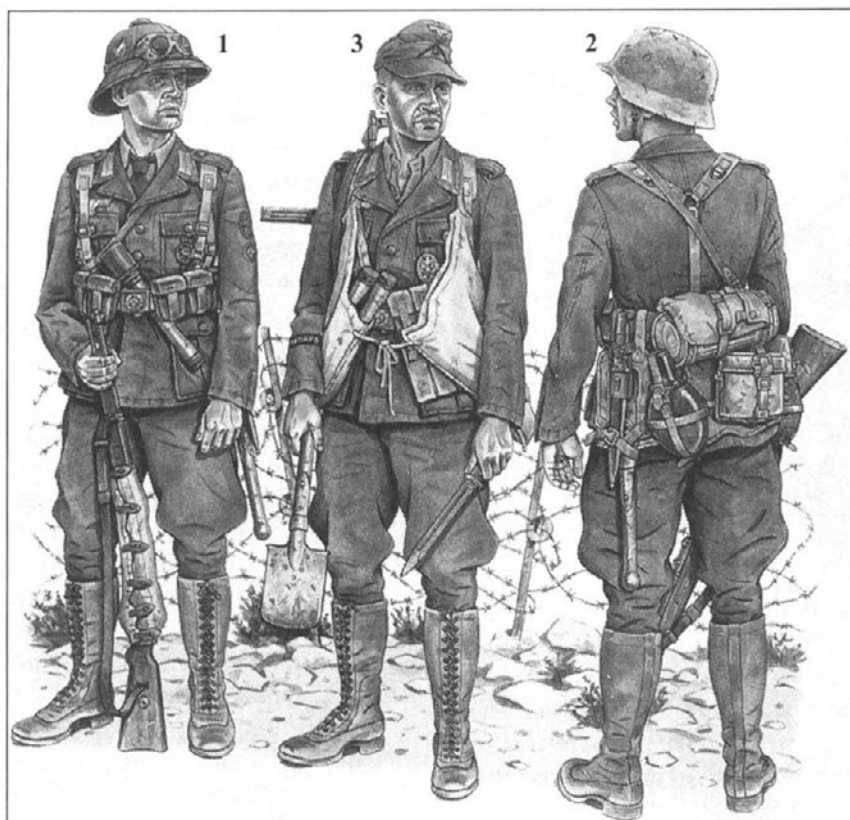
Производство тропической униформы

В июле 1940 г. Тропический институт Гамбургского университета разработал тропическую униформу, которая базировалась на комплекте, использовавшимся германскими колониальными частями до ноября 1918 г. К декабрю 1940 г. удалось изготовить количество комплектов тропической формы более чем достаточное для оснащения личного состава предназначенных к отправке в Ливию 5-й легкой и 15-й танковой дивизий.

Большинство составляющих униформы изготавливалось из толстого рубчатого хлопкового полотна. Установленным цветом униформы являлся светло-оливковый, известный в Британии как «хаки». Этот цвет контрастировал со светло-коричневым цветом тропической формы образца 1941 г., которая использовалась в ВМС и люфтваффе.



Различная тропическая униформа.



Постоянный цвет формы не удавалось выдерживать вплоть до 1941 г., цвет варьировался от темно-зеленого и темно-коричневого до коричневого-песочного. Тропическая шинель шоколадно-коричневого цвета шилась из шерстяного материала. В отличие от стандартной униформы вермахта цвета feldgrau, почти все детали тропической формы были едиными как для офицеров, так и солдат.

Тропическая униформа образца 1940 г. пользовалась в войсках большой популярностью и к 1943 г. получила широкое распространение в частях вермахта, расположенных в Южной Европе. Личному составу сухопутных войск запрещалось носить континентальную форму цвета feldgrau, тропические комплекты кригсмарине или люфтваффе, тропическую униформу итальянской армии. Однако, трудности со снабжением, особенно ощущавшиеся в Северной Африке, приводили к нарушению запрета, прежде всего среди офицерского состава.

Униформа

Приказом от 28 декабря 1939 г. упрощались правила ношения униформы на театре военных действий, этот приказ касался и Север-

ной Африки. Все виды униформ для военнослужащих всех званий сокращались до четырех: выходная и повседневная униформа для официальных и полуофициальных случаев; повседневная униформа для учебы и пребывания в казармах; полевая униформа для боевых условий.

Офицерская тропическая повседневная униформа

Униформа включала тропический пробковый шлем или полевое кепи, полевой китель, рубашку, галстук, свитер, шинель, ремень, пистолет в кобуре, бриджи или шорты с высокими ботинками или брюки с полуботинками.

Стандартный пробковый шлем образца 1940 г. изготавливался из прессованной коры и имел плотняное покрытие светло-оливкового, позже песчаного, цвета. Шлем снабжался подбородочным ремнем из коричневой кожи. На правой стороне шлема крепилась национальная эмблема в виде геральдического щита с диагональными черно-бело-красными полосами, с левой - серебристо-белый штампованный орел вермахта. Бесшовный тропический шлем образца 1942 г. из-

Киренаика и Западный Египет, май-ноябрь 1941 г.

1. Oberschutzmann, Maschinengewehr-bataillon, тропическая полевая форма, Тобрук, Киренаика, май 1941 г.

«Цвет рода войск» для личного состава пулеметного батальона 5-й легкой дивизии был установлен вместо белого - светло-зеленым. На солдате одеты пробковый шлем образца 1940 г., тропический китель образца 1940 г. со штатными петлицами, тропические ботинки образца 1940 г., коричневые патронные подсумки (по штату положены подсумки черного цвета), солдатский тропический ремень образца 1940 г., полевое снаряжение пехотинца. Боец вооружен карабином 98k (обратите внимание - карабин частично зачехлен) и ручной гранатой образца 1924 г.

2. Schutzmann, Panzerjägerabteilung 33, тропическая полевая форма, перевал Хэлфайя, Египет, май 1941 г.

Противотанкист из 15-й панцердивизии одет в тропический полевой китель песочного цвета, тропические ботинки, на голове - каска образца 1935 г. Солдат имеет комплект полевое снаряжение пехотинца, две фляги. Перед боем расчеты противотанкистов оставляли большую часть своего снаряжения в грузовиках или полугусеничных бронетранспортерах.

3. Unteroffizier, Pionierbataillon (mot.) 900, тропическая полевая форма, Форт Капуццо, Киренаика, ноябрь 1941 г.

На рисунке - командир отделения саперов из 90-й легкой дивизии «Африка». На сапере - тропический полевой китель образца 1940 г. (обратите внимание на воротник кителя с «унтер-офицерской» окантовкой тропического варианта), бриджи, высокие ботинки; в перекинутых через плечи подсумках находится саперное снаряжение и ручные гранаты. Унтер-офицер вооружен штык-ножом и пистолетом-пулеметом MP-40.

готавливался из прессованного войлока средне-оливкового цвета, шлем был введен в конце 1942 г., случаев его ношения в Северной Африке не отмечено. Встречались трофейные тропические шлемы британского,



День начала наступления союзников под Эль-Аламейном, 23 октября 1942 г. Слева на снимке командир Panzergrenadierregiment 200 из 90-й дивизии «Африка» майор Бриль отдает приказания подчиненным. Обратите внимание на матерчатые гетры образца 1940 г. на ногах офицера, стоящего в центре.

французского и голландского образцов. Пробковые шлемы не пользовались особой популярностью, военнослужащие предпочитали кепи, шлемы чаще всего одевались на официальные мероприятия.

Стандартное тропическое полевое кепи образца 1940 г. появилось в войсках в середине 1941 г. Кепи шилось из плотной рубчатой хлопковой ткани, по покрою оно было близко к горному кепи образца 1930 г., но имело более длинный козырек, фальшивые отвороты, а пуговицы отсутствовали. На кепи крепилась шитая голубовато-серой нитью эмблема в виде орла и свастики с подбоем красно-коричневого цвета. Ниже эмблемы внутри узкого обратного шеврона размещалась шитая национальная черно-бело-красная кокарда, цвет канта шеврона соответствовал цвету рода войск. Кант шевронов кепи генеральского состава выполнялся из искусственного шелка цвета золота. Некоторые офицеры неофициально носили на кепи алюминиевые армейские эмблемы и кокарды образца 1935 г. на голубовато-темно-зеленом подбое. Кепи являлось наиболее яркой отличительной деталью уни-

формы корпуса «Африка». Из-за длительного пребывания на жарком африканском солнце кепи выгорали до почти белого цвета, носить такой головной убор считалось особым шиком, поскольку он подчеркивал большой срок пребывания его обладателя в Северной Африке.

Стандартный полевой тропический китель образца 1940 г. шился из плотного рубчатого хлопкового полотна светло-оливкового цвета. Его покрой базировался на покрое полевого кителя образца 1933 г. рядового и унтер-офицерского состава. Китель имел четыре наклад-

Начало 1943 г. Oberfeldwebel из Sonderverband 287 - кадровый военнослужащий вермахта в арабском батальоне KODAT. На фельдфебеле - каска образца 1935 г., тропический китель образца 1940 г. с унтер-офицерскими погонами, на погонах - ярко-алюминиевые звездочки. Хорошо видна нарукавная эмблема «Orientkorps'a»; аналогичные нарукавные эмблемы носил личный состав Sonderverband 288.





ных кармана со складками и клапанами в виде гребешков, пять (иногда четыре) лицевых пуговиц, обшлага, открытый ворот с лацканами. Полевые кители образца 1942 г., введенные в октябре, не имели складок на карманах, а кители с прямыми клапанами карманов (карманы также без складок) образца 1943 г. появились уже после окончания северо-африканской кампании. Часть офицеров шила кители на заказ в частном порядке, нередко в таких изделиях прослеживалось влияние итальянских тропических кителей sahariana.

Над правым карманом кителя крепилась на подбое красно-коричневого цвета шитая голубовато-серой нитью эмблема в виде орла со свастикой, причем свастика нередко помещалась непосредственно на клапане кармана. Большинство офицеров предпочитали носить в неофициальном порядке армейскую эмблему образца 1935 г. цвета яркого алюминия, в этом случае подбой был голубовато темно-зеленый. По две шитых серо-голубой нитью гвардейских эмблемы в виде катушек располагались в углах воротника непосредственно на материи кителя, полоса в центре катушке - рыже-коричневого цвета. Погоны как на полевой форме континен-

тального образца. Множество, если не большинство, офицеров носило катушки цвета матового алюминия образца 1935 г. на подбое голубовато темно-зеленого цвета, в этом случае полоса по центру гвардейской эмблемы соответствовала роду войск.

Пуговицы на кителях генералов были цвета матового золота, эмблемы в углах воротника - образца 1927 г. (введены приказом от 1 августа 1927 г.). Позже встречались шитые желтой нитью двухлепестковые эмблемы в стиле Alt Larisch на ярко-красном подбое. В неофициальном порядке на генеральских кителях носился нагрудный орел континентального образца шитый нитью цвета яркого или матового золота на голубовато темно-зеленом подбое.

Стандартная тропическая рубашка образца 1940 г. шилась из светло-оливковой хлопковой ткани, на рубашке имелось четыре лицевых пластмассовых пуговицы и два нагрудных кармана со складками и гребенчатыми клапанами, каждый клапан застегивался на пуговицу светло-оливкового цвета. Также, до конца 1942 г., встречались рубашки цвета хаки от французской тропической униформы образца 1935 г., они отличались тремя лицевыми пу-

Бои в пограничных районах Египта, ноябрь 1941 г. - октябрь 1942 г.

1. Leutenant, Aufklarungsabteilung (mot.) 33, тропическая полевая форма, Гамбут, Киренаика, ноябрь 1941 г.

На рисунке - командир взвода или роты моторизованного разведывательного батальона 15-й танковой дивизии. На лейтенанте штатный вариант тропической формы с шортами, офицер одел даже непопулярный в войсках тропический ремень; на ремне висит кобура с пистолетом P38. Принадлежность офицера к разведывательному подразделению можно установить по эмблемам на погонах и по укрепленному на кепи уланскому орлу. Обратите внимание - штатный бинокль 6х30 в целях маскировки покрашен желтой краской.

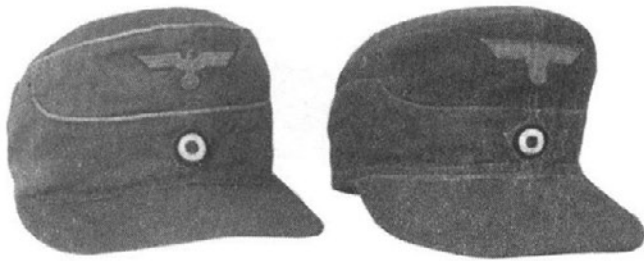
2. Hauptfeldwebel, Panzerregiment 5, тропическая полевая форма, Тобрук, Киренаика, май 1942 г.

Hauptfeldwebel из 21-й танковой дивизии одет в полевую тропическую форму образца 1940 г., обратите внимание на унтер-офицерские галуны на обшлагае кителя и на укрепленные на лацканах в неофициальном порядке танкистские «мертвые головы». Фельдфебель награжден Железным крестом 2-го класса и знаком «За танковую атаку». Брюки у циклопотов перетянуты шнурками, головной убор - пробковый шлем голландской армии, за ремень заткнута штатная пилотка. Вооружение - пистолет P08.

3. Gefreiter, Leichtes Infanterieregiment 361, тропическая полевая форма, Бир-Хачим, Киренаика, май 1942 г.

Цвет рода войск для легкой пехоты был определен светло-зеленым. На рисунке - первый номер пулеметного расчета из 90-й легкой пехотной дивизии «Африка», принимавший участие в боях со «свободными французами», он одет в тропическую шинель образца 1940 г., подпоясан солдатским тропическим ремнем образца 1940 г., на ремне, в кобуре, находится пистолет P38, на плечо боец закинул пулемет MG34.

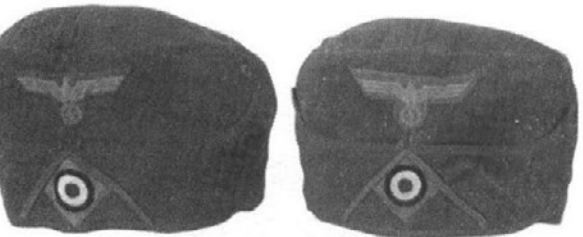
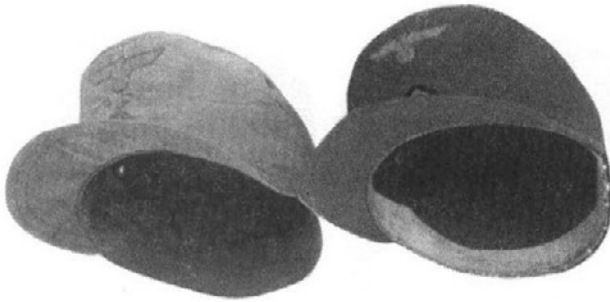
говицами и наличием пуговиц в углах воротничка. В случае, когда рубашка носилась без кителя к ней крепились погоны континентально-



Офицерская (слева) и солдатская африканские кепи На офицерской заметна прошивка алюминиевой нитью.



Офицерская пилотка темно-оливкового цвета.



Два экземпляра пилоток нижних чинов. Слева шеврон зеленого цвета, справа - розового.



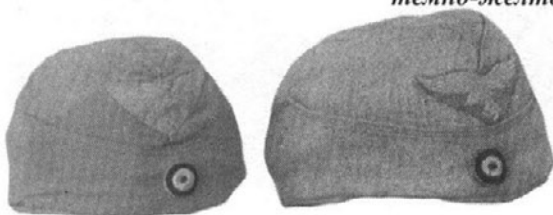
Пилотка с белым шевроном.



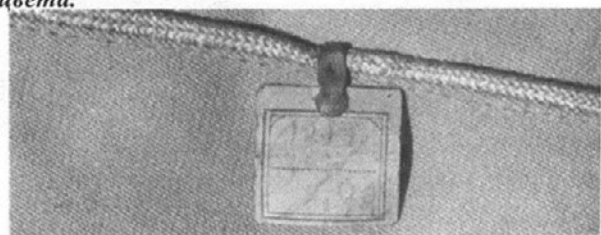
Полевая фуражка люфтваффе темно-желтого цвета.



Кепи нижних чинов, но добавлена офицерская алюминиевая прошивка.



Два экземпляра стандартной пилотки люфтваффе. Цвет - серо-желтый.



Алюминиевая прошивка крупным планом.

го образца. С рубашкой носился галстук светло-оливкового цвета, сшитый из того же материала, что и рубашка. Во фронтовых условиях офицеры носили галстуки крайне редко. Под китель часто одевался шерстяной полувер с круглым воротом.

Стандартная тропическая шинель образца 1940 г. шилась из плотной шерстяной материи шоко-

ладно-коричневого цвета, она была необходимой в морозные ночи. Покрой шинели аналогичен покрою обычной армейской двубортной шинели образца 1935 г. с хлястиком. Погоны - континентального образца. Пуговицы на шинелях офицеров - цвета feldgrau, на шинелях генералов - цвета золота. Две верхних пуговицы на генеральских шинелях, как правило, не застегивались, об-

нажая ярко-красные отвороты шинели, впрочем и офицерский состав часто расстегивал две верхних пуговицы, чтобы были видны петли кителя. Нередко офицеры носили кожаные пальто.

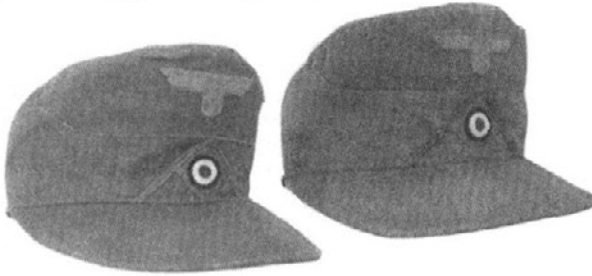
Офицерский тропический ремень оливково-зеленого цвета имел круглую пряжку на которой был изображен орел со свастикой в венке из дубовых листьев, но боль-



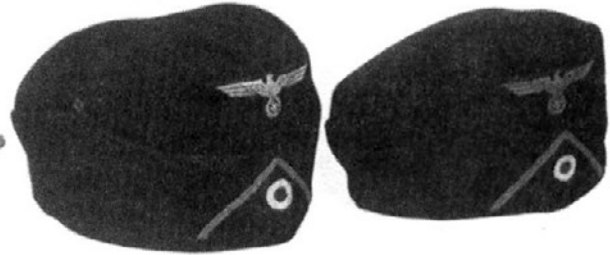
Офицерская фуражка серого цвета. Офицерская пилотка серого цвета.



Генеральская фуражка серого цвета.



Полевые кепи нижних чинов с зелеными шевронами.

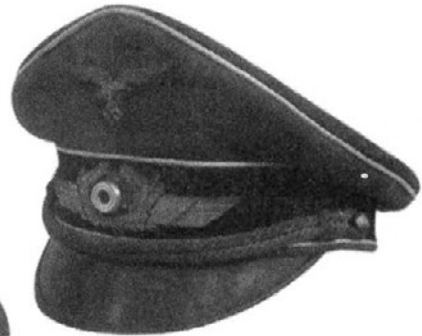


Черные танковые пилотки.

Полевое кепи с коричневым шевроном.



Серая полевая генеральская фуражка люфтваффе.



Летняя полевая фуражка генерала люфтваффе.



Стандартная офицерская фуражка люфтваффе.



Кепи с желтым шевроном.

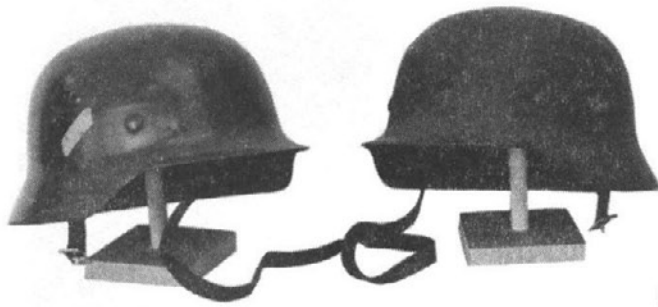
шинство носило обычный кожаный армейский офицерский ремень с металлической прямоугольной пряжкой с двумя штырями. Личное оружие, пистолет P08 «Люгер» или «Вальтер» РРК, хранилось в кожаной кобуре коричневого цвета.

Стандартные тропические бриджи образца 1940 г. шились из плотного рубчатого хлопкового по-

лотна светло-оливкового цвета. На генеральских бриджах имелись традиционные одинарные внутренние лампасы шириной 2 мм и наружные шириной 4 см; лампасы - ярко-красного цвета.

К бриджам полагались стандартные тропические высокие ботинки образца 1940 г. Ботинки изготавливались из парусины светло-

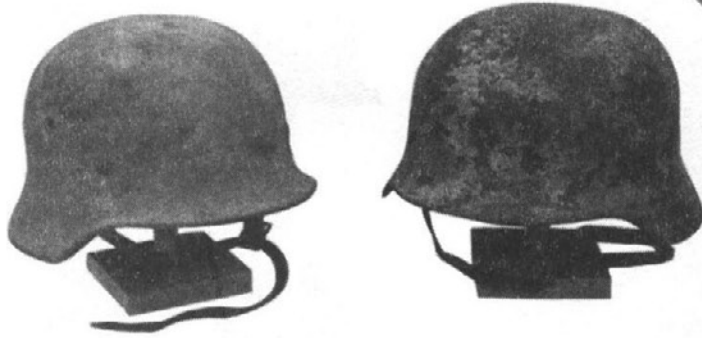
оливкового цвета, мысы - кожаные, шнурки - черного цвета. Их в середине 1941 г. сменили ботинки, которые имели еще и кожаные задники, а конце 1941 г. появились ботинки с укороченной верхней частью и удлиненными кожаными мысами и задниками. Некоторые старшие офицеры, включая Роммеля, предпочитали носить обычные кожаные



Слезшая белая краска на касках



Стандартный пробковый шлем серо-желтого цвета.



Эти каски камуфлированы желтой краской.



Трофейный датский тропический шлем темно-зеленого цвета.



Каски с эмблемой люфтваффе.



Стандартный желтый шлем люфтваффе.

высокие ботинки континентального образца.

Более практичными чем бриджи считались стандартные тропические длинные шорты образца 1940 г. Они шились из плотного рубчатого хлопкового полотна светло-оливкового цвета. Генералам полагались шорты с лампасами. С шортами носились ботинки высотой до лодыжки, как и высокие ботинки

они имели парусиновый верх светло-оливкового цвета, кожаные мысы и усиленные задники. В конце 1942 г. появились полуботинки с удлиненными кожаными мысами.

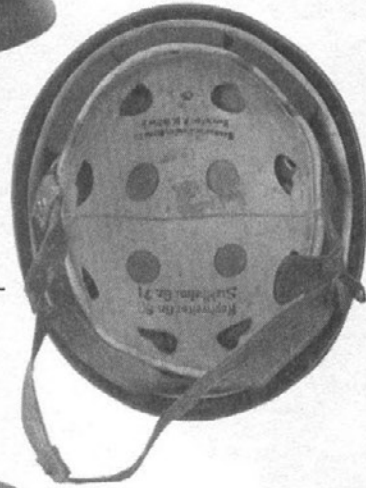
Шорты образца 1940 г. могли носиться со светло-оливковыми гетрами из плотного рубчатого хлопкового полотна и тропическими полуботинками.

Тропическая повседневная униформа нижних чинов

В комплект униформы военнослужащих нижних чинов, кроме старших унтер-офицеров, не входила кобура с пистолетом, в остальном же форма мало отличалась от офицерской, разве, что качество изготовления эмблем было хуже. Нижние чины имели меньшую, чем офицеры сво-



Каска парашютиста с остатками желтой краски.



Каска, проломленная осколком.



Тропический полевой китель пехотного лейтенанта. Цвет - темно-оливковый.



Тропический полевой китель унтерофицера.

боду в отношении ношения неофициальной символики и элементов униформы континентального образца.

Военнослужащие нижних чинов носили такие же, как и офицеры, пробковые тропические шлемы, рубашки, галстуки, бриджи, шорты, гетры и ботинки, однако полевые кепи образца 1940 г. не имели цветного шнура. В петлицах полевого кителя унтер-офицера имел-

ся алюминиевый ромб шириной 9 мм, тропическая шинель аналогична офицерской. Тропический ремень образца 1940 г. изготавливался из очень плотного полотна оливково-зеленого или песочного цвета, квадратная алюминиевая пряжка с эмблемой в виде орла и свастики в венке из дубовых листьев и надписью «GOTT MIT UNS» окрашивалась в оливково-зеленый цвет.

Офицерская тропическая выходная форма

Данная униформа включала тропический пробковый шлем или полевое кепи, полевой китель, рубашку, галстук, шинель, бриджи или шорты с высокими ботинками или длинные брюки с полуботинками. Выходная форма была идентична повседневной, но при ней не носил-



Стандартная тропическая шинель. Цвет - темно-оливковый, почти серый.

Тропический плащ мотоциклиста.



Модифицированная немцами французская тропическая гимнастерка.



Верху: немецкая тропическая гимнастерка.



Тропические рубашки люфтваффе с коротким и длинным рукавом. В отличие от темно-оливковых пехотных, они - темно-желтого цвета.



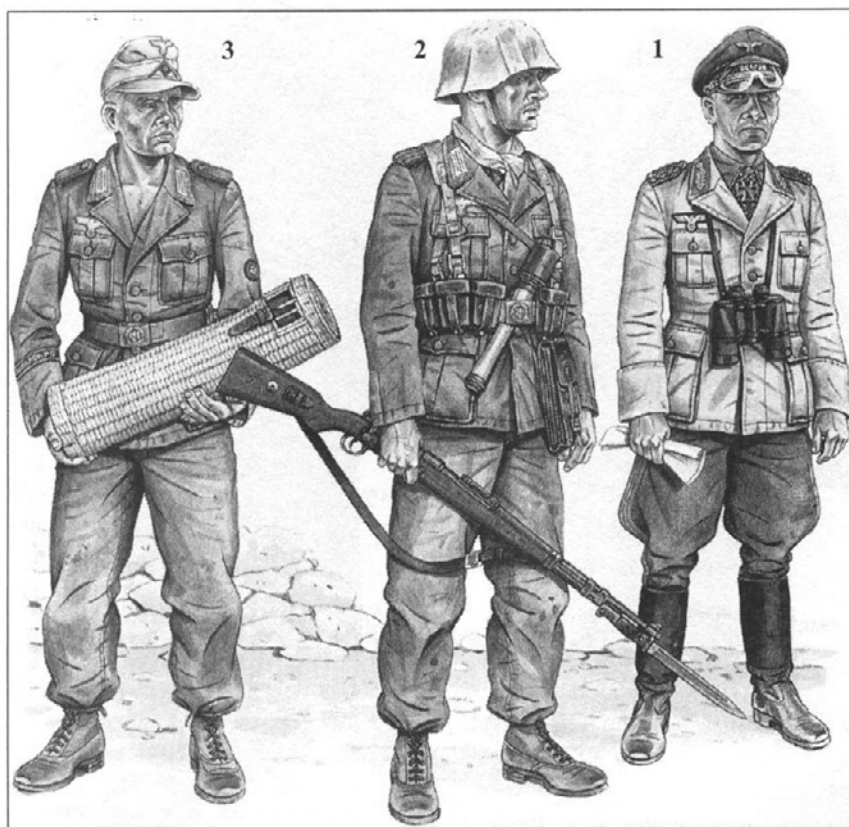
ся ремень с кобурой.

В большинстве случаев офицеры предпочитали носить униформу, пошитую на заказ из сукна лучшего, чем казенное, качества. Пошитые на заказ полевые кители, как правило, имели нагрудные эмблемы континентального образца. Некоторые офицеры с выходной формой носили полевые кепи образца 1935 г. цвета feldgrau.

Тропическая выходная форма нижних чинов

Выходная униформа нижних чинов, исключая знаки различия и поясной ремень, была аналогична офицерской. С выходной униформой носились слегка измененные в 1939 г. шнуры «За отличную стрельбу» образца 1936 г. Шнур представ-

лял собой плетеный корд цвета матового алюминия и матовой алюминиевой эмблемой в виде орла вермахта поверх скрещенных мечей на фоне геральдического щита, на конце шнура для степеней отличия со 2-й по 4-ю подвешивалось от одного до трех «желудей» (у артиллеристов - снарядики), у степеней 5-8 желуди имели более крупные разме-



ры, у степеней 9-12 эмблемы и жёлуди имели цвет золота. Шнур крепился одним концом к правому погону, другим - к первой пуговице кителя.

Офицерская полевая тропическая форма

Офицерская полевая тропическая форма включала тропический пробковый шлем или полевое кепи (позже - стальную каску), полевой китель, рубашку, галстук, свитер, шинель, ремень, бриджи или шорты с высокими ботинками или длинные брюки с полуботинками.

Стальные каски до начала 1943 г. редко применялись в Северной Африке, хотя личный состав мотопехоты, противотанковых и саперных подразделений получил их в конце 1941 г. На левой стороне касок образца 1935 и 1942 г.г. имелась эмблема цвета серебра, чаще всего на фоне геральдического щита черного цвета, в виде орла со свастикой. Большинство военнослужащих камуфлировало каски пятнами желто-песочного цвета (цвет окраски военной техники). В неофициальном порядке на одной из боковых сторон каски наносилась эмблема боевой техники корпуса «Африка» - пальма и свасти-

ка. Порой каски обтягивались материей песочного цвета.

Офицеры, начиная с должности командира взвода, имели пистолет в кобуре и бинокль 6х30, бинокль хранился в кожаном или бакелитовом футляре коричневого цвета. Снаряжение командира взвода пехоты представляло собой обычное снаряжение пехотинца, слегка доработанное в тропический вариант и окрашенное желто-песочной краской. Командир взвода носил солдатский ремень тропического образца и Y-образную портупею с металлическими деталями, окрашенными в оливково-зеленый цвет или цвет feldgrau. На ремне крепились оливково-зеленого цвета подсумки тропического образца для магазинов к пистолету-пулемету MP-38 или MP-40. Через левое плечо перебрасывался ремень от планшетки образца 1935 г., на левом боку на ремне носился штык-нож 84/98 в черных ножнах образца 1940 г., ножны крепились к ремню посредством петель оливково-зеленого или песочного цвета. На левом бедре сзади крепилась складная саперная лопатка образца 1940 г., на правом бедре сзади - две фляги образца 1931 г. в чехлах оливкового цвета, алюминиевая кружка и подсумок тро-

Битва за Эль-Аламейн, октябрь 1942 г.

1. Generalfeldmarschall Эрвин Роммель, Deutsch-italienische Panzerarmee, тропическая повседневная форма, Эль-Аламейн

Роммель игнорировал официально установленные правила ношения униформы, на нем пошитый на заказ полевой тропический китель образца 1940 г. с погонами генерал-фельдмаршала образца 1941 г., петлицы - образца 1927 г., нагрудная эмблема в виде орла со свастикой - образца 1935 г. Головной убор - континентальная фуражка образца 1935 г., на которой укреплены трофейные британские солнцезащитные очки. В вырезе кителя видны Рыцарский крест и орден Pour le Merite.

2. Unteroffizier, Panzergrenadierregiment 115, тропическая полевая форма, Кидни-Ридж, Тель-эль-Аккакир

Командир отделения 15-й танковой дивизии одет в тропический полевой китель образца 1940 г., тропические брюки образца 1940 г., тропические ботинки. Обратите внимание - каска укрыта матерчатым чехлом. Унтер-офицер вооружен карабином 98k с примкнутым штык-ножом.

3. Oberkanonier, Artillerieregiment 155, тропическая полевая форма, Кидни-Ридж, Тель-эль-Аккакир

В руках артиллерист из 21-й танковой дивизии держит плетеный контейнер со снарядами к 15-см средней полевой пушке SFH18. Обратите внимание - на рукаве тропического полевого кителя образца 1940 г. видна эмблема корпуса «Африка», которую крайне редко носили в боевых условиях. Китель одет прямо на голое тело.

пического образца 1940 г. для пищи; цвет подсумка - коричневый или песочный. На спине в верхней части на полотняных ремнях носился камуфлированный ранец образца 1931 г., ранец обтягивался чехлом оливково-зеленого цвета, к нижней части ранца крепился контейнер с противогазом образца 1930 или 1938 г.г., контейнер обтягивался чехлом песочного цвета. Кроме того в состав снаряжения входили бинокль, компас, свисток и полевой фонарик.



Различные варианты тропических ботинок.



Стандартные армейские полевые ботинки черного цвета.



Низкие и высокие коричневые ботинки люфтваффе.

Весь личный состав бронетанковых и моторизованных подразделений имел солнцезащитные очки Zeiss-Umbral, некоторые военнослужащие, включая Роммеля, носили трофейные британские очки.

Тропическая полевая форма нижних чинов

Нижние чины имели полевую форму, исключая знаки разли-

чия, аналогичную офицерской.

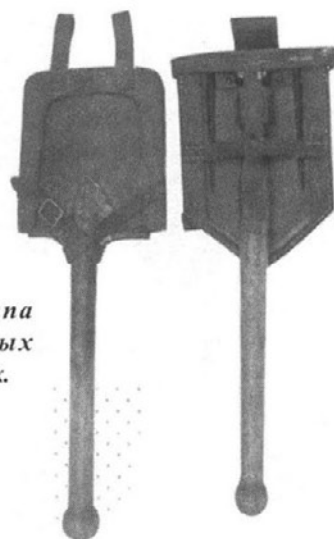
Командиром отделения из десяти человек, как правило, являлся Unteroffizier, его снаряжение соответствовало снаряжению командира взвода. Заместитель командира отделения и пятеро пехотинцев имели снаряжение рядового солдата. Оно включало тропический ремень и тропическую Y-образную портупею. На ремне крепилось три кожаных патронных подсумка свет-

ло-коричневого (иногда светло-песочного) цвета. На левом бедре сзади носились штык-нож в ножнах и саперная лопатка, на правом бедре сзади - фляга в чехле и подсумок для пиши; на спине - рюкзак с контейнером для противогаса. Широко были распространены солнцезащитные очки Zeiss-Umbral.

Первый номер пулеметного расчета из трех человек вооружался пистолетом P08 «Люгер» или P-



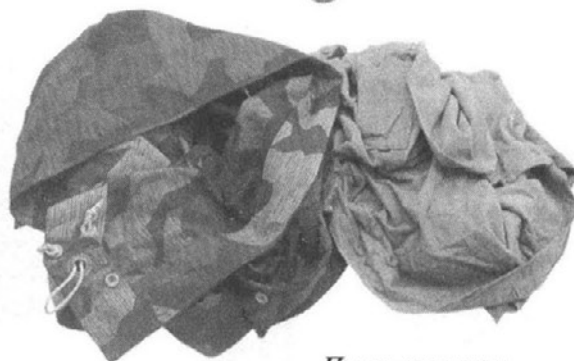
Ранец и рюкзак.



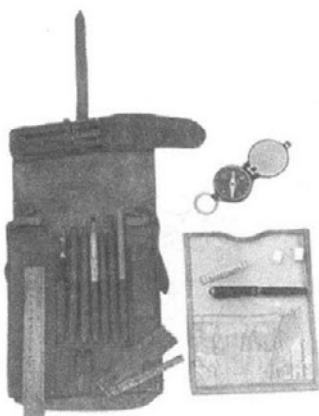
Два типа саперных лопаток.



Противогазные коробки.

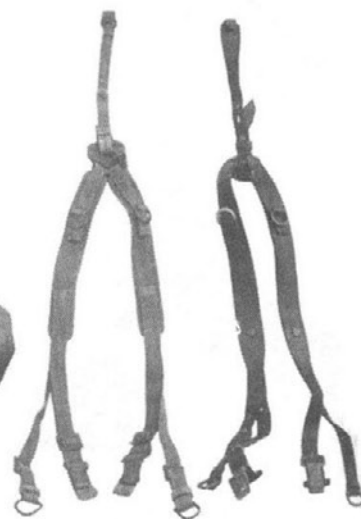


Плащ-палатки.



Планишет и его содержимое.

Брезентовые портупейные ремни и способ их крепления.



38 «Вальтер» в черной кожаной кобуре; кобура носилась на ремне слева спереди, справа на ремне - патронный подсумок. Второму номеру полагалось обычное снаряжение рядового пехотинца, личное оружие - пистолет, кроме того, он носил четыре 50-патронных снаряженных пулеметных ленты, металлическую коробку на 300 патронов россыпью и металлический контейнер в виде узкого длинного цилиндра для од-

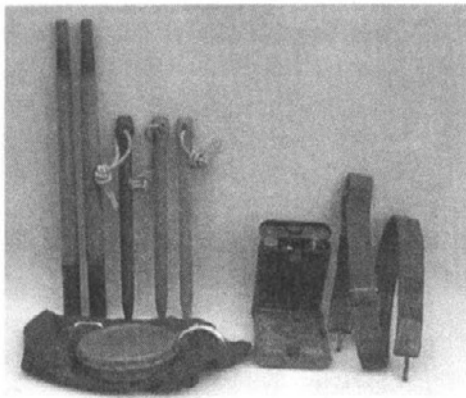
ного-двух сменных стволов к пулемету. Третий номер имел обычное снаряжение рядового и носил две патронных коробки.

Тропическая форма танкистов

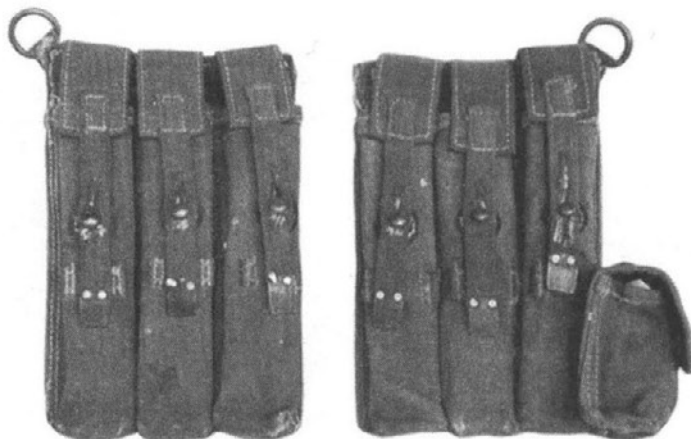
Черная униформа танкистов образца 1934 г. оказалась в африканских условиях непрактичной, экипажи бронетехники перешли на обычную тропическую форму об-

разца 1940 г. Однако личный состав трех танковых полков 5-го, 7-го и 8-го, включая штабы и военнослужащих 287-й батареи штурмовых орудий, имел на воротниках тропических кителей черные петлицы с черепом и костями.

Стандартное тропическое кепи танкиста образца 1940 г. по покрою аналогично армейскому солдатскому кепи образца 1934 г. Кепи шилось из хлопчато-бумажной



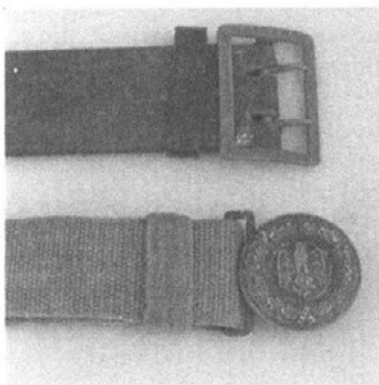
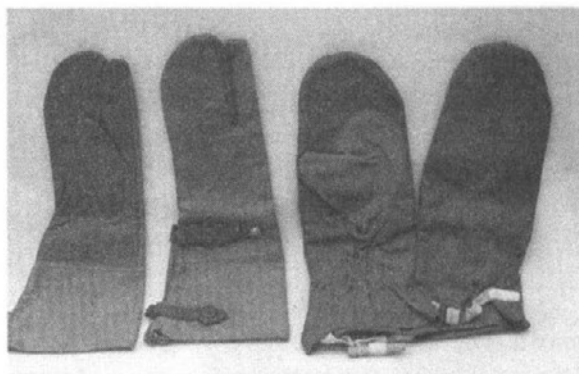
Различные предметы, хранившиеся в скатке плащ-палатки.



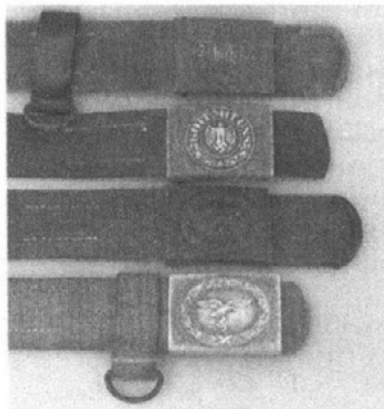
Чехлы для магазинов MP 38/40



Экипировка сапера.



Офицерские ремни.



Солдатские ремни.



Варианты использовавшихся немцами солнечных очков.

материи оливково-зеленого цвета, эмблемы - обычные: орел со свастикой, кокарда и (до 8 сентября 1942 г.) шеврон из шнура розового (танковые части) цвета. Часть танкистов продолжала носить офицерские и солдатские черные береты образца 1940 г.

Униформы и эмблемы военнослужащих подразделений специальных родов войск

Кадровые офицеры и нижние чины 999-й дивизии «Африка» носили стандартную тропическую форму с полным комплектом эмблем и символики, но личный состав штрафных подразделений не имел знаков различия.

В зависимости от задания личный состав приписанного к военной разведке полка Brandenburg мог носить униформу вермахта, иностранных армий или гражданскую одежду.

Личный состав Sonderverband 287 и 288 носил обычную тропическую униформу с присвоенным этим подразделением цветом канта. С начала 1942 г. на левом кар-



Кампания в Тунисе, январь-май 1943 г.

1. Waffeneroberfeldwebel, Panzergrenadierregiment 200, тропическая полевая форма, проход Кассерин, февраль 1943 г.

Унтер-офицер штаба 200-го механизированного полка 90-й дивизии «Африка», обратите внимание на нарукавную эмблему рода войск и ленту корпуса «Африка», на левом нагрудном кармане полевого тропического кителя образца 1942 г. укреплен учрежденный 1 июня 1940 г. пехотный штурмовой знак. На Waffeneroberfeldwebel'e одеты рубашка и свитер, тропические брюки с ботинками, непопулярные в войсках короткие коричневые матерчатые гетры образца 1940 г. Каска камуфлирована под пустынную местность, вооружение - пистолет P38.

2. Feldwebel, Gebirgsjägerregiment 756, тропическая полевая форма, Лонгстон Хилл, февраль 1943 г.

На фельдфебеле 334-й пехотной дивизии одет полевой тропический китель образца 1942 г., эмблемы в петлицах - тропического образца. На его тропическом полевом кепи образца 1940 г. укреплена эмблема горнострелков - цветок эдельвейса, обратите внимание - на кепи отсутствует обратный шеврон, упраздненный приказом от 8 сентября 1942 г. Эмблема в виде цветка эдельвейса присутствует и на рукаве кителя. Обувь - горные ботинки с обмотками. Как командир взвода, фельдфебель вооружен пистолетом-пулеметом MP40.

3. Schutze, Afrika-Schützenregiment 961, тропическая полевая форма, Фондук, март 1943 г.

Кадровый личный состав (офицеры, унтер-офицеры, рядовые) 999-й дивизии «Африка» имели обычные знаки различия с прибором светло-зеленого цвета, солдаты-штрафники (Bewahrungsschutze) знаков различия не имели. На рисунке изображен солдат в тропическом полевом кителе образца 1942 г., погоны, нагрудная эмблема и петлицы с кителя спороты. Под китель поддет тропический свитер образца 1940 г., на голове - оливково-зеленая каска образца 1935 г., за ремень заткнуто полевое тропическое кепи. Ремень - солдатский, тропического образца. Вооружение - карабин 98k.

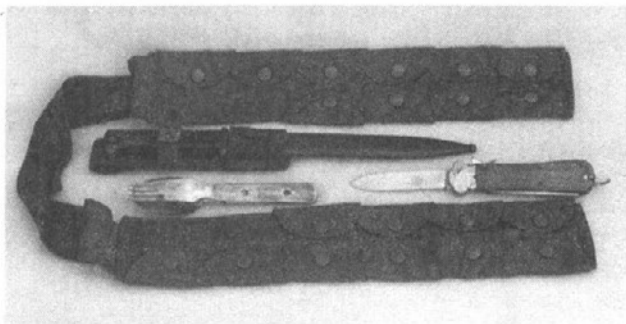
мане кителя стала носиться бронзовый вариант неофициальной эмблемы боевой техники Orientkorpus'a, в конце 1942 г. ей на смену пришла нарукавная эмблема (носилась на левом рукаве) вышитая машинным способом желтое восходящее солнце на фоне пальмы, свастики и лаврового венка в овале темного голубовато-зеленого цвета, существовал штампованный вариант этой эмблемы, который носился на рукаве шинели.

Личный состав двух действовавших в Северной Африке горнострелковых частей (755-й горнострелковый полк и 2-я рота 288-й зондеркоманды, оба подразделения воевали в 1943 г. в Тунисе) носил обычную тропическую форму, но в состав снаряжения были включены горные ранцы образца 1931 г., ранцы закрывались тропическими чехлами, а на левой стороне кепи крепилась горнострелковая эмблема в виде цветка эдельвейса цвета белого или серого алюминия с желтой серединой соцветия. На правом рукаве кителя имела эмблема горнострелковых частей - вышитый белый с желтой серединой цветок эдельвейса со светло-зелеными стеблем и двумя листками, подбой эмблемы - темно-зеленый, позже - feldgrau.

Тропический плащ мотоциклиста образца 1940 г. - копия резиленного плаща континентального образца 1934 г.; цвет плаща - темный оливково-песочный. Такие плащи носили также водители автотранспорта и желавшие уберечь свою форму от грязи офицеры.

Часть личного состава 33-го дивизионного разведывательного батальона, скорее всего - бывшие военнослужащие 6-го кавалерийского полка - носили на фронтальной части кепи полковую эмблему в виде «драгунского орла» - Schwedt Eagle.

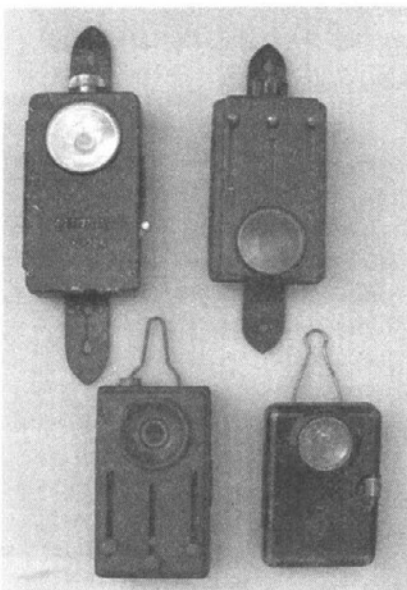
Саперам штурмовых подразделений полагались А-образные портупей, к которым крепилось специальное снаряжение; ранцы; на каждом бедре спереди - светло-оливковые подсумки для саперного снаряжения, на левом бедре - штык-нож в ножнах и чехле, саперная лопатка, одна-две фляги, ножницы для резки проволоки в черном кожаном чехле.



Детали экипировки парашютиста.



Стандартная экипировка пехотинца.

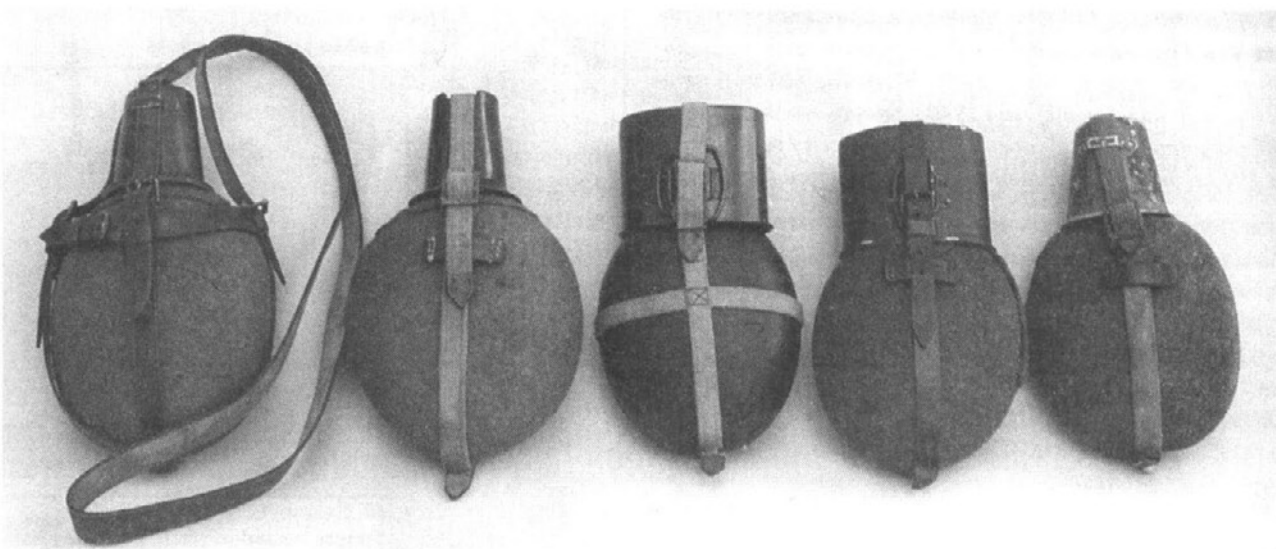


Четыре типа основных армейских фонариков.



Стандартный бинокль 6x30.

Различные типы фляжек.



Чинам военной полиции полагалась обычная тропическая униформа со знаками различия континентального образца. Символика включала шитую или штампованную эмблему в виде орла оранжевого цвета и черной свастики в оранжевом круге (у офицеров - круг шитый алюминиевой нитью), под-

бой - цвета feldgrau, в полевых условиях эмблема встречался редко. На левой манжете кителя была надпись цвета алюминия Feldgendarmerie, фон надписи - коричневый, окантованный шнуром цвета алюминия (позже - серебристо-серого цвета).

Униформы и эмблемы иностранных добровольцев

Кадровые военнослужащие вермахта и арабы, служившие в Sonderverband 287, включая германо-арабский инструкторский батальон, и в расквартированном в Греции 845-м батальоне носили стан-



*Тунис, январь 1943 г. Солдат-араб из 3-го батальона *Sonderverband 287* (это подразделение также называлось Германо-арабский инструкторский батальон) несет караульную службу. На бойце полевой тропический китель образца 1940 г.; нарукавная нашивка «Свободная Аравия» носилась также и в Греции, куда в 1943 г. был переброшен германо-арабский батальон.*

дартную тропическую униформу (цвет канта - белый, как у пехоты), на правом рукаве кителя ближе к плечу имелась эмблема в виде геральдического щита с изображением бело-красно-черно-зеленого государственного флага Ирака и надписью «Свободная Аравия» на немецком и арабском языках. Арабы нередко носили в качестве головных уборов белые тюрбаны.

Арабы из батальона KODAT носили французскую континентальную полевую униформу образца 1935 г. цвета хаки и каски германского образца. На правом рукаве, в верхней части, носилась белая повязка с надписью «Im Dienst der deutschen Wehrmacht» (приданный германских вооруженным силам); повязка введена приказом от 1 октября 1941 г. На касках личного состава *Phalange Africaine* имелось изображение трех-

Тунис, январь 1943 г. Новобранцы арабского батальона KODAT на параде. Солдаты одеты в трофейные французские кители образца 1935 г., каски - германского образца. Кадровые военнослужащие вермахта, прикомандированные к батальону KODAT носили полевую тропическую униформу германских вооруженных сил.

цветного флага Франции, в боевых условиях флангисты носили германскую тропическую форму.

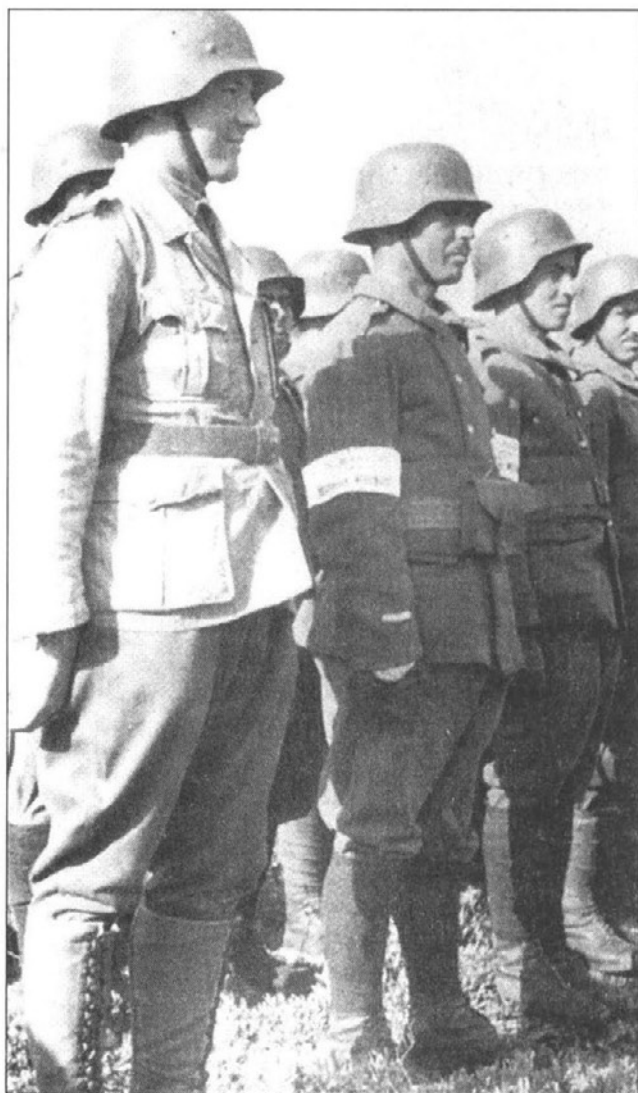
Знаки различия

Старшие офицеры, полевые офицеры, капитаны и младшие офицеры имели знаки различия, аналогичные полевым знакам различия, которые носились на континентальной форме цвета *feldgrau*. Знаки различия носились на кителе, шинели, рубашке и плаще мотоциклиста.

Погоны унтер-офицеров и рядовых изготавливались из плотного хлопкового материала светло-оливкового (оливково-коричневого на шинели) цвета, цветная отделка - в соответствии с цветом рода войск. Погоны унтер офицеров имели кайму цвета алюминия шириной 9 мм и ромбы-звездочки континентального образца шириной 1,8, 2 или 2,4 см. Военнослужащие в звании *Hauptfeldwebel/Hauptfeldwebeldiensttuer* носили по два галуна на манжетах кителей и шинелей.

Знаки различия рядового состава включали нарукавные шевроны и ромб-звездочку на фоне подбоя в виде треугольника или кружка светло-оливкового цвета.

Приказом от 22 августа 1942 г. офицерам и унтер-офицерам предписывалось носить на левом рукаве рубашки знаки различия нового образца. Новые знаки различия включали эмблемы цвета золота на фоне прямоугольника





Тунис, апрель 1943 г. Мотопехота из 15-й танковой дивизии, вероятно, из 115-го механизированного полка, взятая в плен в период боев в районе Габез-Гап. Настроения солдат - от угрюмого до откровенно радостного. Солдаты одеты в полевые тропические кители образца 1940 г., в снаряжение входят кожаные Y-образные портупеи.

черного цвета. Новые знаки различия не пользовались популярностью, к тому же из-за трудностей со снабжением, в Северную Африку не удалось доставить необходимое количество новых знаков различия.

Отличия родов войск

Род войск военнослужащих вермахта можно было установить по цвету отделки униформы. Однако на тропической форме, исключая генеральскую, петлицы не имели цвета рода войск, цветовая гамма рода войск официально ограничивалась подбоем офицерских погон, у нижних чинов - кантом погон, до 8 сентября 1942 г. цвет рода войск имел шеврон на кепи.

Погоны тропического образца 1940 г. рядового и унтер-офицерского состава не имели символики подразделений. Офицеры и старшие унтер-офицеры должны были удалять символику подразделений с погон, однако часто оставляли символику (цвета золота, серого алюминия или цинка) подобную готичес-

кой литере «Р», присвоенной противотанковым подразделениям. Символику подразделений разрешалось носить при нахождении в тылу или на отдыхе в Германии.

Соединения, действовавшие в Северной Африке, были насыщены мобильными подразделениями, поэтому белый цвет канта, наиболее часто встречаемый в Европе, в Африке был достаточно редким.

На погонах личного состава мотопехотных полков предписывалось носить готическую литеру «S», номер подразделения, кант - розовый, как у танкистов. Приказом от 25 сентября 1935 г. с погон мотострелков убиралась литера «S», а цвет канта устанавливался ярко-зеленым (wiesengrün); погоны оставались такими вплоть до 5 июля 1942 г., когда моторизованные пехотные подразделения были преобразованы в механизированные.

Дивизионные разведывательные батальоны (Divisionsfusilier) вели свою родословную от кавалерийских полков и имели золотисто-желтый кант.

Нарукавные эмблемы корпуса «Африка»

Приказом от 18 июля 1941 г. для всех военнослужащих корпуса «Африка», прослуживших в нем не менее двух месяцев, вводилась нарукавная лента, приказом от 4 ноября 1941 г. ношение ленты распространялось на личный состав подразделений танковой группы «Африка». Ленту редко носили в полевых условиях, чаще - в отпуске, на территории Германии, с униформой континентального образца. Лента, носимая на правом манжете кителя и шинели представляла собой шитую фабричным способом белыми или цвета яркого алюминия нитками надпись «AFRIKAKORPS», цвет самой ленты - темно-зеленый, внутренняя кайма - цвета яркого алюминия, внешняя - светло-песочного цвета. С весны 1941 г. стали встречаться ленты неофициального образца, цвет этих лент был черный, надпись и кайма - белые.

Официальную ленту заменили приказом от 15 января 1943 г. но-



Тунис, апрель 1943 г. Колонна немецких офицеров, взятых в плен 1-й британской армией при Меджиз-эль-Бабе. Офицер на переднем плане одет в полевой тропический китель образца 1940 г. на кителе - награды: Железный крест 1-го класса и серебряный штурмовой пехотный знак. Обратите внимание - на кепи отсутствует обратный шеврон, упраздненный приказом от 8 сентября 1942 г.



Тунис, май 1943 г. Эти немецкие военнопленные обуты в горные ботинки с обмотками вместо непопулярных высоких тропических ботинок со шнуровкой. Обратите внимание на голубовато темно-зеленый погон крайнего слева солдата.

вой - цвет ленты коричнево-охряный, надпись «AFRIKA», окаймленная пальмами - вышивалась шелковой нитью серебристо-серого цвета. Новую ленту полагалось носить на левом обшлаге кителей и пальто. Немногие подразделения успели получить нарукавные ленты нового образца до капитуляции германских войск в Тунисе.

Стратегия на Балканах

Муссолини начал вторжение в Грецию с территории Албании 28 октября 1940 г. Однако, итальянцы были остановлены контратаками греческих войск, 31 октября остров Крит оккупировали британские войска. Высадка в Греции 7 марта 1941 г. группировки «W» союзных войск численностью 53 000 человек и прозападный военный переворот, совершенный 27 марта, в Югославии заставили Гитлера форсировать начало проведение операции «Марита» - оккупацию Греции и Югославии.

Вторжение в Югославию

В состав германских войск входили четыре корпуса из состава 2-й армии, которой командовал генерал-полков-



Югославия, апрель 1941 г. Солдаты на себе тащат 37-мм противотанковую пушку по проселочной дороге. Все бойцы имеют полный комплект снаряжения, они одеты в полевые кители образца 1935 и 1940 г.г. Обратите внимание на вооруженного пистолетом-пулеметом MP38 командира отделения в звании унтер-офицера.

ник фон Вейкс. (LI, LII, XXXXVI танковый и XXXXIX горнострелковый) и большая часть 12-й армии генерал-фельдмаршала Листа: XVIII горнострелковый, XXXX танковый и 1-я танковая группа генерал-полковника фон Клейста (XI и XIV танковые, XXXXI моторизованные корпуса). Силы вторжения насчитывали 24 дивизии: восемь пехотных, семь танковых, четыре горнострелковых, две моторизованных, одна легкая пехотная и две моторизованных дивизии СС, кроме того - итальянские и венгерские соединения.

Вторжение началось 6 апреля 1941 г. Соединения 2-й армии достигли Загреба 10 апреля, 12 апреля они были в Белграде, 16 апреля - в Сараево и 17 апреля - в Дубровнике. XI и XIV корпуса 1-й танковой группы захватили 6 апреля Ниш, 12 апреля - Белград и соединились с частями XXXXI моторизованного корпуса на границе с Румынией. Подразделения XXXX танкового корпуса и часть XVIII корпуса оккупировали Македонию, захватив 6 апреля Струмицу, 7 апреля Скопье; 9 апреля, после захвата Монастиря войска вышли на границу с Грецией.

Югославская армия в составе 30 дивизий ничего не сумела противопоставить германской тактике молниеносной войны. В северных районах Словении и Хорватии юго-

славская армия не оказала практически никакого сопротивления, но на юге сербы храбро контратаковали наступавшие с территории Албании итальянские войска. Высшее командование югославской армии капитулировало 17 апреля, однако многие солдаты и офицеры вооруженных сил Югославии ушли в подразделения националистов-четников и, позже, в коммунистическую партизанскую армию.



Югославия, апрель 1941 г. Мотоциклист-курьер в звании ефрейтора на своей машине. На мотоциклисте полевой китель образца 1935 г. с погонами цвета feldgrau, на рукаве - шеврон образца 1936 г. На снимке заметна кожаная планшетка.

Вторжение в Грецию

Греческая армия насчитывала 21 дивизию, сведенные в 1-ю (Эпирус) и 2-ю (Восточная Македония) армии, а также соединения сил «W».

Германский XXX корпус 12-й армии начал продвижение на территорию Греции 6 апреля из района Трасе. Ему противостояла 2-я греческая армия. 9 апреля немцы взяли Ханты, в этот же день соединения XVIII горнострелкового корпуса прорвали линию Метаксы и вышли 19 апреля к Лариссе. К 4 мая были оккупированы острова в Эгейском море. XXXX танковый корпус двигался через западную Грецию, войска корпуса 14 апреля захватили Козани, 20 апреля - Янину и обошли с фланга 1-ю греческую армию, 23 апреля 1-я армия была окружена. Затем последовал удар по силам «W», 20 апреля пала Ламия, 24 апреля - Фермопилы, 27 апреля немцы вошли в Афины. 30 апреля полностью был оккупирован полуостров Пелопонес, силы «W» пришлось эвакуировать из Греции на Крит.

Германское вторжение на Крит - операция «Меркурий» - началось 20 мая 1941 г. В операции принимали участие 7-я парашютно-десантная дивизия люфтваффе, а с



22 мая в боях принимала участие 5-я горнострелковая дивизия и 141-й полк 6-й горнострелковой дивизии; горнострелков перебросили на остров планеры. Силам вторжения противостояли войска союзников численностью 41 500 человек, но к 1 июня остров был полностью оккупирован немцами.

Оккупация Югославии

В середине июня 1941 г. после восьмидневного отдыха, дивизии 2-й и 12-й германских армий были переброшены на Восточный фронт. Гитлер поделил Югославию между своими итальянскими, венгерскими и болгарскими союзниками, в Белграде было создано пронацистское правительство Сербии, в состав государства Хорватия вошли собственно Хорватия и Босния-Герцеговина.

Германские оккупационные войска были ограничены LXV корпусом, штаб которого находился в Белграде; 1 мая 1942 г. корпус преобразовали в командование «Сербия», 13 августа было образовано Юго-Восточное военное командование и, наконец, 26 сентября 1944 г. армейская группа «Сербия», которая просуществовала до своей лик-

видации 27 октября 1944 г. В октябре 1942 г. было создано командование «Хорватия» (8 июля 1943 г. преобразовано в LXIX резервный корпус, 20 января 1944 г. - в LXIX корпус), которое отвечало за безопасность и координировало действия германских войск на территории Хорватии и Боснии-Герцеговины. Образованное в январе 1944 г. командование «Сирмия» контролировало ситуацию в восточной Хорватии.

За время 39 месячной оккупации с середины июня 1941 г. по октябрь 1944 г. германские войска в месте с подразделениями итальянских, болгарских, хорватских и сербских союзников провели 13 крупных операций. Сначала операции проводились против формирований четников и коммунистов, начиная с 8 сентября 1943 г. боевые действия велись и против формирований итальянского движения Сопротивления, а после капитуляции Болгарии 10 сентября 1944 г. и против болгарской армии.

По мере интенсификации партизанской войны количество германских дивизий росло: с четырех в 1941 г. до пяти в 1942 г., девяти с половиной в 1943 г. и 12 в 1944 г. К 4 октября 1944 г. в Югославии действовало 24 немецкие дивизии:

Вторжение в Югославию и Грецию, апрель-май 1941 г.

1. Feldwebel, Panzerregiment 33, полевая форма, Ниш, Югославия, апрель 1941 г.

Танкист из 9-й панцердивизии XXXX танкового корпуса одет в штатную полевую танковую униформу. На куртке прикреплены Железный крест 1-го класса, ленточка Железного креста 2-го класса и серебряный знак «За танковую атаку». Головной убор - пилотка солдатского образца. Обратите внимание на очки и пистолет P08 в кобуре.

2. Obergefreiter, Infanterieregiment 330, полевая форма, Загреб, Югославия, апрель 1941 г.

Обер-ефрейтор 183-й пехотной дивизии одет в полевой китель образца 1940 г. цвета feldgrau, закругленные погоны образца 1935 г. голубовато-темно-зеленого цвета, на погонах - лычки кандидата в унтер-офицеры, на рукаве кителя - шеврон образца 1936 г. Брюки образца 1940 г. - цвета feldgrau. Солдат награжден серебряным штурмовым пехотным знаком и имеет знак за полученные ранения. На каске отсутствует геральдический щит, упраздненный приказом от 21 марта 1940 г. Обер-ефрейтор является заместителем командира отделения и имеет полный комплект снаряжения рядового пехотинца, вооружение - карабин 98k и ручные гранаты.

2. Gefreiter, Gebirgsjagerregiment 100, полевая форма, аэродром Малемё, Крит, 21 мая 1941 г.

На рисунке изображен второй номер пулеметного расчета из 5-й горнострелковой дивизии в период боя за аэродром Малемё на острове Крит. Он одет в полевой китель образца 1935 г. с нарукавной эмблемой горнострелков в виде цветка эдельвейса и шевроном образца 1936 г.; горные брюки образца 1939 г. цвета feldgrau и горные ботинки с гетрами. На каске хорошо видна эмблема вермахта в виде орла со свастикой (упразднена на касках приказом от 28 августа 1943 г.). Пулеметчик вооружен пистолетом P08 «Люгер».



Югославия, апрель 1941 г. Оба солдата одеты в полевые кители образца 1935 г. Gefreiter (на снимке - слева), вероятно - командир отделения (Gruppenfurer), имеет знак за ранения, на ремне - подсумки для запасных магазинов к пистолету-пулемету MP38/40, ефрейтор вооружен пистолетом-пулеметом MP28/II Schmeisser. Справ - Oberschutze, на ремне хорошо видны патронные подсумки. Оба солдата вооружены ручными гранатами образца 1924 г.

13 пехотных, одна легкая пехотная, две резервных, три пехотных дивизии Хорватского легиона, одна горнострелковая, одна казачья, две горнострелковых дивизии СС и одна механизированная дивизия СС.

Оккупация Греции

В середине июня 1941 г. дивизии 12-й немецкой армии были переброшены из Греции на Восточный фронт, большая часть Греции осталась под контролем итальянских войск, болгары занимали западную часть страны, немцы - Афины, восточную Македонию, включая Салоники, район греко-турецкой границы, Крит и ряд островов. Командование 12-й армии находилось в Афинах (с октября 1941 г. - в Салониках), оно также называлось командование «Юго-Восток», во главе стоял генерал-фельдмаршал Лист. Под началом Листа находились: XVIII горнострелковый корпус в составе 164-й пехотной дивизии и 125-го отдельного пехотного полка (Салоники), 5-й горнострелковой дивизии (Крит), 6-й гор-

нострелковой дивизии (Афины) и 65-го корпуса в Сербии и Хорватии.

В 1941 г. активность партизан на территории Греции была минимальной, немцы концентрировали свои силы на Крите, из Греции были выведены обе горнострелковых дивизии, а 164-ю и 713-ю пехотные дивизии преобразовали в крепостную дивизию Крита. В августе 1942 г. на Крит прибыли подразделения 22-й воздушно-посадочной дивизии, а крепостная дивизия была переброшена в Северную Африку.

В 1943 г. угроза высадки в Греции союзников наряду с возросшей активностью греческих националистов из формирований EDES и коммунистов из ELAS побудила немцев реорганизовать свои силы на данном театре военных действий. Приказом от 1 января 1943 г. 12 армия преобразовывалась в группу «Е» под командованием генерал-полковника люфтваффе Лохра (с августа 1943 г. зона ответственности группы «Е» ограничивалась только Грецией). Группа «Е» подчинялась командованию группы армий «F» в Белграде. Во главе группы армий «F» стоял генерал-фельдмаршал фон Вейхс. Гарнизон Афин с января 1943 г. составляли подразделения 11-й авиаполевой дивизии люфтваффе; с мая 1943 г. гарнизон острова Родос составляла штурмовая



Два офицера сфотографированы на греческом острове Лерос, расположенном в Эгейском море. На них летняя униформа с тропическими полевыми кеги образца 1940 г. с офицерским кантом цвета алюминия, обрательные шевроны на кеги отсутствуют. На тропических кителях укреплены континентальные петлицы образца 1935 г.



Оккупация Югославии, апрель 1941 г. - октябрь 1944 г.

1. Schutze, Landesschützenbataillon 562, полевая форма, Белград, Сербия, январь 1942 г.

Пехотинец слишком стар чтобы служить в фронтовом подразделении первой линии, его часть несла охрану железнодорожной линии Вена-Салоники. Солдат одет в шинель образца 1940 г. с петлицами и погонами цвета feldgrau, головной убор - солдатская пилотка образца 1934 г., ремни - коричневой кожи. Вооружение пехотинца - карабин 98k.

2. Oberstleutenant, Grenadierregiment 370 (хорватский), полевая форма, Горажде, Восточная Босния, май 1943 г.

Командир батальона, принимавшего участие в операции «Schwarz» против югославских партизан, одет в полевой офицерский китель образца 1935 г. Подполковник награжден Железными крестами 1-го и 2-го класса, штурмовым пехотным знаком. Обратите внимание на отсутствие над хорватским щитом (как на каске, так и на рукаве) надписи «HRVATSKA», что говорит о принадлежности офицера к кадрам вермахта. Снаряжение включает бинокль 6x30 в футляре и пистолет P38 в кобуре.

3. Starshiy Prikasni, Don-Kosak Reiterregiment 1, летняя полевая форма, Петринья, Хорватия, май 1944 г.

Приказом 18 марта 1944 г. в 1-й казачьей дивизии была введена германская униформа с бриджами темно-голубого цвета или цвета feldgrau и сапогами без шнор. Донские казаки носили бриджи с красными лампасами, личный состав 5-го полка носил красно-голубую эмблему на левом рукаве кителя, личный состав 1-го полка - на левом рукаве, верх папахи - черный. У сибирских казаков - верх папахи белый, нарукавная эмблема - желто-голубая; кубанские казаки - верх папахи черный с красными перекрещенными полосами, эмблема - черно-красная (в 3-м полку носилась на левом рукаве, в 4-м полку - на правом); терские казаки - папахи с черным верхом, нарукавные эмблемы - черно-голубые. Starshiy Prikasni является казачьим эквивалентом звания обер-ефрейтор, изображенный на рисунке казак награжден медалью для восточных народов 1-го класса. На тропическом полевом кителе образца 1935 г. укреплены погоны образца, введенного приказом от 29 мая 1943 г., на папахе - офицерская шитая кокарда образца 1940 г. и эмблема образца 1935 г. в виде орла со свастикой. В руках казака нагайка, вооружение - карабин 98k.

дивизия «Родос»; восточную Грецию и Пелопонес с июня 1943 г. занимали соединения LXVIII корпуса (1170-я пехотная и 1-я танковая дивизии), в западной Греции с сентября 1943 г. располагался XXII горнострелковый корпус (104-я пехотная и 1-я горнострелковая дивизии). С января 1944 г. ситуацию на Пелопонесе контролировали 22 «999-х» штрафных батальона 41-й крепостной дивизии, гарнизон Крита был сведен в 133-ю крепостную дивизию. В августе 1944 г. в Салониках началось формирование LXXXI корпуса. Эти крепостные соединения должны были прикрывать отход группы «Е» в Югославию. Германские войска покинули территорию Греции к 2 ноября 1944 г., лишь на островах оставались немецкие гарнизоны, которые капитулировали в мае 1945 г. Часть подразделений штурмовой дивизии «Родос» составила костяк вновь сформированной в Белграде 17 октября 1944 г. механизированной дивизии «Бранденбург».

Оккупация Албании

Входивший в состав 2-й танковой армии XXI горнострелковый корпус (100-я и 297-я пехотные дивизии) 9 сентября 1943 г. вторгся на территорию Албании и сломил сопротивление итальянских гарнизонов и партизан из коммунистических формирований УНЧС. 100-я пехотная дивизия покинула Албанию в марте 1944 г., ее место заняла в июне 22-я горнострелковая дивизия СС. К 29 ноября 1944 г. все части XXI корпуса были эвакуированы из Албании в Югославию.

Униформа армейских частей на Балканах

По времени кампания на Балканах (апрель 1941-октябрь 1944 г.г.) практически совпала с кампанией на восточном фронте.

Личный состав многих подразделений носил униформу в которой присутствовали элементы форм как



Головной убор офицера - полевая фуражка образца 1934 г. так называемого «старого» стиля. На офицере - полевой офицерский китель образца 1935 г., шинель цвета feldgrau, в вырезе шинели - Рыцарский крест. Обратите внимание на бинокль 6х30.

старого, так и нового образцов. Комбинация униформ стала следствием сбивающих с толку распоряжений в отношении правил ношения одежды и символики, трудностей со снабжением, изолированности полевых подразделений, проявления солдатского индивидуализма, сентиментальности, наконец желания оставить старую форму лучшего качества. Качество одежды, обуви и эмблем прогрессивно ухудшалось на протяжении всей войны.

Порядок ношения формы

Приказ от 28 декабря 1939 г. устанавливал для военнослужащих сухопутных войск повседневную униформу, парадно-выходную униформу полевую/рабочую униформу.

Крит 1941 г. На снимке - полковник, командир 100-го горнострелкового полка 5-й горнострелковой дивизии. Хорошо видны эмблемы в виде орлов со свастикой цвета яркого алюминия и укрепленная на горном кепи образца 1930 г. национальная кокарда. На воротнике тропического полевая кителя образца 1940 г. - нештатные, но универсальные петлицы образца 1935 г.

Особенности жаркого климата Южной Европы побудили ОКН ввести в 1943 г. в расквартированных на территориях Югославии, Греции, Албании, Болгарии и Румынии на летние месяцы хорошо зарекомендовавшую себя в Северной Африке тропическую униформу образца 1940 г. Таким образом, каждый вариант установленной приказом от 28 декабря 1939 г. униформы получил два варианта - летний и зимний, на практике - личный состав носил комбинацию элементов обоих вариантов.

Офицерская повседневная форма

Данный вариант униформы, претерпевший на протяжении военных лет ряд относительно небольших изменений, состоял из фуражки, полевого кителя, полевой шинели, бридж с сапогами, перчаток, ремня и пистолетной кобуры. Летом офицеры могли носить тропическую форму.

Офицерская повседневная фуражка образца 1935 г. шилась из трикотажного материала или материала





Крит 1941 г. Немецкие мотоциклисты в летней тропической форме обгоняют группу юных итальянских фашистов. На мотоциклистах одеты стальные каски, выкрашенные в желтый цвет, тропические рубашки, тропические брюки, Y-образные портупеи. Мотоцикл - Zundapp KS 750cc.

«Eskimo» цвета feldgrau, околыш - темно-зеленого цвета, кант - цвета рода войск, козырек - черный лакированный, в передней части фуражки на двух пуговицах крепился витой подбородочный ремень цвета матового алюминия. На фуражке носилась эмблема (цвет - яркий алюминий) образца 1935 г. в виде орла со свастикой и штампованная национальная трехцветная кокарда в венке из дубовых листьев.

Старшие офицеры носили фуражки с подбородочным ремнем и кантом цвета золота. Приказом от 16 ноября вводились штампованные из алюминия с золоченым покрытием фуражечные эмблемы, но большинство генералов предпочитали эмблемы из золотого шитья на фоне голубовато темно-зеленого подбоя.

Полевой китель образца 1933 г. подвергся в 1935 г. небольшим изменениям. Китель шился из сукна очень хорошего качества, цвет сукна - feldgrau. Китель имел пять лицевых пуговиц матово-серого цвета, четыре накладных кармана, отвернутые манжеты-обшлага, в углах воротника крепились петлицы голубоватого темно-зеленого цвета. Все знаки различия и эмблемы - полевой образца, они включали: нагрудная эмблема образца 1935 г. в виде орла со свастикой цвета матового алюминия на подбое голубоватого

темно-зеленого цвета; офицерские петлицы образца 1935 г. голубоватого темно-зеленого цвета с шитыми нитью цвета матового алюминия гвардейскими эмблемами-катушками, в центре катушек - полосы по цвету рода войск; погоны со знаками различия. Старшие офицеры носили на кителях нагрудного орла желто-золотого цвета на красном подбое, ярко-красные петлицы с золотыми двухлепестковыми эмблемами Alt-Larisch. Приказом от 19 июля 1940 г. Гитлер ввел звание генерал-фельдмаршала, которое было присвоено девяти генералам, для генерал-фельдмаршалов 3 апреля 1941 г. были установлены петлицы с трехлепестковой эмблемой Alt-Larisch.

Часть офицеров, особенно генералы, продолжали носить шестипуговичные полевые кители образца 1928 г. и даже восьмипуговичные кители образца 1920 г. без канта или же кители образца 1937 г. с кантом. Приказом от 26 мая 1941 г. количество пуговиц на кителе изменено с пяти на шесть.

Офицерская полевая шинель образца 1935 г. имела петлицы голубоватого темно-зеленого цвета. Генералы две верхних пуговиц шинели не застегивали, чтобы были видны ярко-красные отвороты. Приказ от 9 мая 1940 г. устанавливал ношение на шинелях петлиц цвета

feldgrau (под цвет шинели), однако этот приказ обычно игнорировался.

Офицерские бриджи шились из материала серого цвета, бриджи генералов имели лампасы ярко-красного цвета. С 9 мая 1940 г. бриджи стали шить из материала цвета feldgrau. К бриджам полагались черные высокие кожаные ботинки. В комплект униформы входили также серые перчатки.

Коричневый кожаный офицерский ремень образца 1934 г. имел матовую алюминиевую пряжку, у генералов - пряжка цвета золота. Приказ 20 сентября 1939 г. отменял ношение в полевых армиях косых портупей для офицеров всех званий, кроме генералов. Многие офицеры в неофициальном порядке носили трофейные ремни из коричневой кожи.

Летом с тропической повседневной формой офицеры иногда носили полевые кепи образца 1935 г., тропические кители дополнялись петлицами голубоватого темно-зеленого цвета и нагрудной эмблемой в виде орла континентального образца.

Повседневная форма нижних чинов

Повседневная форма специалистов, старших и большинства младших унтер-офицеров включала повседневное или полевое кепи, полевой китель, полевую шинель, брюки с маршевыми ботинками, черный ремень, кобуру с пистолетом, серые перчатки. Остальные младшие унтер-офицеры и рядовые носили только полевое кепи, а вместо пистолета в кобуре штык-нож в ножнах.

Повседневное кепи образца 1935 г. шилось из трикотажного материала цвета feldgrau, она имела кожаный или вулканизированный фибровый подбородочный ремешок черного цвета. На кепи крепились эмблема в виде орла со свастикой серо-серебряного цвета на подбое голубоватого темно-зеленого цвета и национальная кокарда на подбое голубоватого темно-зеленого цвета в виде ромба. Цвет эмблемы и кокарды приказом от 4 июня 1940 г. был изменен на мышино-серый, а цвет подбоя - на feldgrau. Кокарда помешалась внутри обратного шеврона, образованного шнуром шири-



Югославия 1942 г. Два немецких танкиста сфотографировались вместе с четниками на фоне своего трофейного французского танка Гочкисс Н-39. Четники и немцы неоднократно заключали временные союзы для совместных действий против партизан Тито. Танкист на переднем плане одет в обычную черную униформу, его товарищ ограничился тем, что прицепил петлицы танкиста к австрийскому кителю образца 1933 г.

ной 4 мм, цвет шнура - в соответствии с цветом рода войск. Приказом от 7 июля 1942 г. шеврон на кепи был аннулирован.

Полевой китель унтер-офицеров и солдат шился из сукна цвета feldgrau, петлицы - голубоватого темно-зеленого цвета, пуговицы - матовые серые, знаки различия и символика - полевого образца. Нагрудная эмблема образца 1937 г. серо-серебряного цвета в виде орла со свастикой размещалась на подбое голубоватого темно-зеленого цвета. Стандартные петлицы голубоватого темно-зеленого цвета введены приказом от 26 ноября 1938 г., на петлицах размещались по две гвардейских эмблемы-катушки с полосками голубоватого темно-зеленого цвета по центру каждой катушки. По воротнику кителей унтер-офицеров шла кайма шириной 9 мм цвета яркого алюминия, введенная 10 сентября 1935 г. На кителе и шинели носились закругленные погоны образца 1935 г. голубоватого темно-зеленого цвета, вдоль внутреннего края погона шла кайма цвета рода войск. Приказом от 26 ноября 1938 г. для кителей вводились погоны без цветной каймы.

Приказом от 26 апреля цвет полосок на петлицах и погонах рядового и унтер-офицерского состава

был изменен на мышино-серый, кайма выполнялась из искусственного шелка. Приказом от 9 мая 1940 г. голубоватый темно-зеленый цвет погон и петлиц менялся на цвет feldgrau. Приказом 9 мая вводились также катушки цвета feldgrau с полосками мышино-серого цвета по центру. Начиная с 1941 г. эмблемы-катушки крепились непосредственно к воротнику, а не к петлицам.



Югославия 1942 г. Расчет 75-мм орудия за работой. Пушка обстреливает занятую партизанами деревню. Крайне слева - унтер-офицер, командир орудия; на нем - полевой китель образца 1940 г. и минимум полевого снаряжения. Артиллеристы никогда не носили в боевых условиях весь комплект снаряжения.

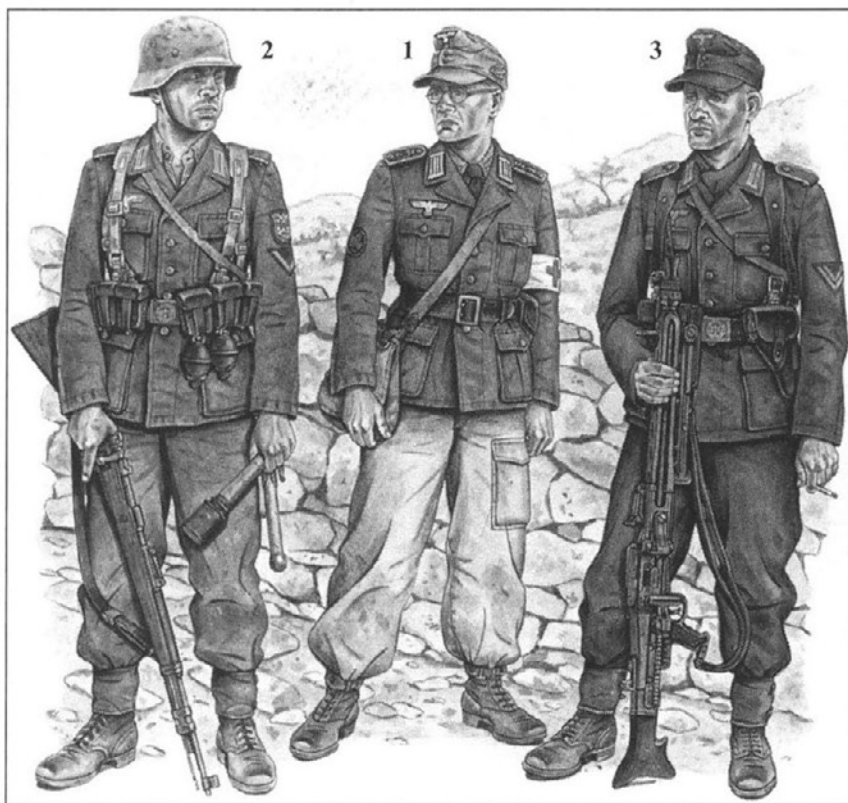
В соответствии с приказом от 4 июня 1940 г. нагрудная эмблема в виде орла со свастикой стала вышиваться нитью мышино-серого цвета на подбое цвета feldgrau. На Балканах это изменение в униформе проявилось лишь в апреле 1941 г. Приказом от 26 мая 1941 г. вводилось шесть вместо пяти лицевых пуговиц на кителе.

Приказ от 9 мая 1940 г. устанавливал цвет петлиц на шинели feldgrau вместо голубоватого темно-зеленого, изменялся также с серого на feldgrau цвет брюк. Приказом от 26 августа 1943 г. введены брюки с петлей-ремнем. Приказом от 9 ноября 1939 г. в целях экономии материала высота маршевых ботинок уменьшена до 32-34 см.

Солдатский кожаный ремень образца 1936 г. имел штампованную алюминиевую пряжку с эмблемой в виде орла со свастикой в венке и девизом «GOTT MIT UNS». Кобура изготавливалась из черной кожи. Штык-нож 84/98 в черных кожаных ножнах крепился на ремне спереди.

Офицерская парадно-выходная форма

Данный вариант униформы включал повседневную фуражку, полевой китель, полевую шинель, бриджи с сапогами или брюки с бо-



Оккупация Греции и Албании, апрель 1941 г. - ноябрь 1944 г.

1. Unterarzt, Sanitätskompanie 1/104, летняя полевая форма, Агринион, Греция, октябрь 1943 г.

Кандидат на получение звания 2-го лейтенанта одет в офицерскую униформу со знаками различия оберфельдфебеля. Униформа включает полевой тропический китель образца 1942 г. На полевом тропическом кепи образца 1943 г., пошитом на заказ, видны национальная кокарда и эмблема в виде орла со свастикой. В неофициальном порядке на кителе нашиты цветные петлицы континентального образца. На коричневом кожаном ремне висит кобура с пистолетом P38. Брюки - тропического образца, использовавшегося в люфтваффе, ботинки - тропического образца. Обратите внимание на нарукавную белую повязку с красным крестом, на погонах - эмблема медицинского корпуса вермахта - змея, обвившая чашу с ядом. Через плечо перекинут подсумок образца 1941 г. для пицци.

2. Gefreiter, Grenadierregiment 65, летняя полевая форма, Кос, Греция, октябрь 1941 г.

На рисунке изображен ефрейтор из принимавшей участие в штурме Севастополя 22-й воздушно-посадочной дивизии. Ефрейтор одет в тропические брюки и тропический полевой китель образца 1943 г.; на левом рукаве кителя виден почетный щит, врученный за бои в Крыму. Ефрейтор имеет комплект полевого снаряжения образца 1941 г.; вооружение - карабин 98к, ручные гранаты образца 1924 г., гранаты-лимонки образца 1939 г.

3. Obergefreiter, Grenadierregiment 522, полевая униформа, Тирана, Албания, март 1944 г.

На первом номере пулеметного расчета из 297-й пехотной дивизии одет полевой китель образца 1943 г. с шестью пуговицами, петлицы - образца 1940 г., на рукаве кителя - шеврон. Головной убор - стандартное полевое кепи образца 1943 г. (введено приказом от 11 июня 1943 г.), на кепи - эмблема и кокарда образца 1942 г. мышино-серого цвета на едином подбое цвета feldgrau. Оберефрейтор снабжен полным полевым комплектом пехотного снаряжения, личное оружие - пистолет P38 (в кобуре), в руках боец держит пулемет MG42.

тинками, перчатки. Фактически парадно-выходная форма была идентична повседневной, за исключением того, что ее носили без ремня и кобуры. Большинство офицеров носили кители образца 1937 г. с кантом. Цвет брюк в соответствии с приказом от 9 мая 1940 г. был изменен с серого на feldgrau. Приказом от 26 августа 1943 г. вводились брюки образца 1943 г.

Парадно-выходная форма нижних чинов

Рядовой и унтер-офицерский состав носил полевые кепи, полевые кители, полевые шинели, длинные брюки с ботинками, черные кожаные поясные ремни и шнуры «За отличную стрельбу». Старшие унтер-офицеры имели серые перчатки, младшим унтер-офицерам и рядовым полагались штык-ножи в ножнах. Летом военнослужащие могли носить парадно-выходную форму тропического образца.

Полевая офицерская форма

В полевых условиях все офицеры, исключая командиров взводов полагалось носить стальные каски или полевые кепи, полевые кители, шинели (при необходимости), коричневые ремни, бриджи с сапогами. Серые перчатки, пистолет в кобуре и бинокль 6х30.

Стандартные каски образца 1935 или 1942 г.г. окрашивались матовой серо-зеленой краской и имели шероховатую поверхность. На левой стороне каски изображалась эмблема серебристо-белого цвета в виде орла со свастикой на фоне геральдического щита черного цвета; щит с орлом был аннулирован приказом от 28 августа 1943 г.

Офицерское полевое кепи образца 1938 г. без высокой тульи (так называемого «нового» стиля) шилось из материала цвета feldgrau. Кокарда помещалась внутри обратного шеврона, образованного шнуром цвета рода войск, над шевроном на подбое голубоватого темно-зеленого цвета размещалась шитая ярко-алюминиевая эмблема в виде орла со свастикой.

На кепи старших офицеров шеврон выполнялся из шнура цвета золота, приказом от 16 ноября 1942 г. эмблему в виде орла и свастики следовало выполнять золотым шитьем. Приказом от 7 июля 1942 г. аннулировались шевроны на всех офицерских кепи.

Отмененное приказом от 1 апреля 1942 г. полевое кепи образца 1934 г. продолжало выпускаться и после выхода приказа. Полевое офицерское кепи отличалось от повседневного отсутствием металлических ребер жесткости, подбородочного ремня и пуговиц. Эмблема в виде орла и свастики имела цвет яркого алюминия; эмблема и кокарда в венке располагались на подбое голубоватого темно-зеленого цвета. Некоторые офицеры носили в неофициальном порядке кепи с витыми подбородочными ремешками цвета матового алюминия.

Приказом от 31 октября 1939 г. всем офицерам ниже генералов предписывалось в боевых условиях носить кители солдатского образца, брюки, маршевые ботинки, черные кожаные поясные ремни, однако большинство офицеров продолжали носить полевые кители образца 1935 г. или же солдатские кители, дополненные такими офицерскими отличиями как обшлага с отворотами, петлицами голубоватого темно-зеленого цвета. В летние месяцы офицерам разрешалось носить тропическую полевую униформу.

Командиры взводов имели полевое снаряжение, аналогичное используемому командирами взводов в Северной Африке. В то же время отдельные детали снаряжения (в частности кожаные ремни, Y-образная портупея, ножны для штык-ножа) были континентального образца, летом все снаряжение могло быть тропического образца.

Полевая форма нижних чинов

Полевая форма включала каску или полевое кепи, полевой китель, полевую шинель, брюки и маршевые ботинки; старшим унтер-офицерам полагались серые перчатки. Большинство унтер-офицеров носили кепи образца 1934 г. Снаряжение - такое же, как использова-



Югославия 1942 г. Расчет 20-мм зенитной пушки. На офицере - «старая» полевая фуражка образца 1934 г., полевой китель образца 1935 г. и светлые бриджи не установленного образца с сапогами. Второй слева солдат одет в шинель образца 1940 г. с погонами образца 1935 г., на груди солдата висит сигнальный фонарик, имевший прозрачную, красную и зеленую линзы. Второй справа солдат одет в шинель образца 1940 г. с погонами образца 1935 г. На шинели образца 1940 г. крайнего справа солдата прикреплены погоны голубовато темно-зеленого цвета.

лось рядовым составом, но континентального, а не тропического образца.

Униформа танкистов

Специальная черная униформа танкистов образца 1934 г. (в мае 1940 г. введена также для личного состава артиллерийских, саперных (до 1941 г.) подразделений и подразделений связи танковых частей) включала черный берет образца 1940 г. с цветным обратным шевроном (шеврон аннулирован приказом от 10 июля 1942 г.), черную куртку образца 1934 или 1936 г.г., брюки, серую рубашку, черный галстук и черные ботинки. Летом танкистам разрешалось носить тропическую форму образца 1940 г., на кителях которой иногда крепились танковые петлицы с черепами и костями.

Ряд генералов танковых дивизий, корпусов, групп и армий в неофициальном порядке помещали на черной форме знаки отличия старших офицеров, а многие офицеры носили полевые кепи образца 1935 г. цвета feldgrau. В 1942 г. в целях экономии материала были несколько укорочены куртки, аннулированы петлицы. В 1943 г. количество пуговиц на куртке уменьшено

с четырех до трех, на левой стороне куртки вместо трех пуговиц оставлена одна.

Форма и символика специальных подразделений

Егерские (Jager) дивизии и отдельные пехотные батальоны (но не пехотные батальоны пехотных дивизий) представляли собой легкие соединения, предназначенные для ведения боевых действий в гористой местности, которая не требовала специального горного снаряжения. Приказом от 2 октября 1942 г. в этих соединениях вводилась униформа горнострелковых подразделений, цвет рода войск определялся светло-зеленым. В состав униформы входили горные брюки образца 1939 г. цвета feldgrau, горные ботинки с серыми крагами. Три дубовых листа цвета яркого или матового алюминия крепились с левой стороны кепи горнострелкового образца; шитая эмблема в виде трех светло-зеленых дубовых листьев с подбоем голубовато темно-зеленого цвета или цвета feldgrau носилась в верхней части правого рукава кителя.

Моторизованный полк «Великая Германия» в апреле 1941 г. принимал участие в захвате Белгра-



Сербия, весна 1944 г. На гауптмане одета полевая «старая» фуражка образца 1934 г., на груди висит бинокль 6х30. Обратите внимание на яркую отделку ворота кителя и погон старшего батальонного унтер-офицера (крайний слева).

да. Приказом от 7 октября 1940 г. для личного состава полка вводилась нарукавная лента с надписью «Grossdeutschland», надпись выполнялась шитьем или тиснением, цвет надписи и каймы ленты - алюминиевый, лента - черная.

Форма и символика иностранных добровольческих формирований

С левой стороны касок военнослужащих дивизий Хорватского легиона имелась эмблема в виде щита с красными и белыми шахматными клетками. На правом или левом рукавах полевых кителей и шинелей носилась эмблема в виде геральдического щита с красно-белыми клетками и черной окантовкой, над щитом - надпись «HRVATSKA», кадровые военнослужащие вермахта, служившие в составе Хорватского легиона надписи «HRVATSKA» на эмблеме не имели.

Ветераны сформированного в июле 1941 г. легиона получили почетный знак в виде листка липы, выпол-

ненного из металла серо-серебряного цвета; знак носился на клапане правого нагрудного кармана.

Личный состав 1-й казачьей дивизии носил униформу кавалеристов вермахта, папахи каждого полка имели верха разного цвета (у каждого полка свой цвет, форменный комплект включал бурку. Приказом от 18 марта 1944 г. петлицы уланского образца и знаки различия, напоминающие знаки различия русской императорской армии были заменены обычными петлицами и знаками различия вермахта. Личный состав действовавшего в Сербии Русского корпуса получил униформу напоминающую форму царской армии, знаки различия - такие же как в Российской императорской армии, но без обозначения подразделений.

Личный состав 845-го германо-арабского пехотного батальона носил униформу вермахта с эмблемой «Свободная Аравия», унаследованной от Sonderverband 287; эмблема крепилась к верхней части правого рукава кителя. В июне 1943 г. 287-я батарея штурмовых орудий, бывшая Sonderverband 287, вошла в состав 1-го танкового батальона штурмовой дивизии «Родос». Личный состав батареи носил на униформе петлицы танкистов с «мертвыми головами» и унаследованную от тропической униформы эмблему Orientkorps'a.

Личный состав армянского пехотного батальона I/125 имел специальные петлицы и знаки на погонах (введены в августе 1942 г., 18 марта 1944 г. заменены обычными петлицами и погонами вермахта); в верхней части левого рукава носилась эмблема в виде закругленного геральдического красно-бело-золотого щита с надписью «ARMENIEN» поверх полос. Кайма щита - черная, надпись - белая или золотисто-желтая.

Знаки различия

Старшие офицеры носили витые из двух галунов золотисто-желтого и одного, центрального, алюминиевого цветов погоны, подбой погон - ярко-красный. На погоне генерал-фельдмаршала крепилась эмблема в виде серебряных скрещенных маршалских жезлов, другие офицеры носили на погонах от одной до трех германских звездочек (или вообще гладкие погоны без звездочек) серебристого цвета или цвета полированного алюминия, а также эмблему рода войск. Приказом от 3 апреля 1941 г. устанавливался один общий, золотисто-желтый, цвет для всех витых галунов погона генерал-фельдмаршала.

Полевые офицеры носили витые из шнура шириной 5 мм цвета матового алюминия погоны на подбое цвета рода войск и от одной до двух (или вообще гладкие погоны без звездочек) лакированных алюминиевых или цинковых звездочек, а также эмблемы рода войск. Погоны капитанов и младших офицеров представляли собой два галу-



Югославия, лето 1944 г. Военный корреспондент в звании ефрейтора одет в летнюю полевую форму, головной убор - тропическое кепи образца 1940 г. без обратного цветного шеврона. На рукаве кителя - лента военного корреспондента. Обратите внимание на знак «За танковую атаку».



Сербия, октябрь 1944 г. Четверо солдат уловили удобный момент и заснули в автомобиле Adler 3Gd Kubelwagen. На всех солдатах - шинели образца 1940 г.

на шириной по 7-8 мм уложенных друг рядом с другом на подбое цвета рода войск.

Старшие унтер-офицеры носили на погонах образца 1935 г. голубоватого темно-зеленого цвета или цвета feldgrau от одной до трех алюминиевых или цинковых звездочек и эмблему рода войск. В 1940 г. были введены погоны цвета рода войск с каймой мышино-серого цвета шириной 9 мм, кайма изготавливалась из искусственного шелка или фибры. Унтер-офицеры в звании *Hauptfeldwebel / Hauptfeldwebeldienststuer* носили по два галуна на обшлагах полевых кителей и шинелей.

Младшие унтер-офицеры носили такие же погоны, как и старшие унтер-офицеры, *Unterfeldwebel* имел галун вокруг погона, на погоне *Unteroffizier*'а галун-лычка пересекала погон у его основания.

Рядовые носили погоны, аналогичные погонам унтер-офицеров, солдаты имели шевроны и шитую серебристо-серую или цвета алюминия эмблему в виде кружка на подбое треугольной формы (круглой для старших солдат, *Obersoldat*), цвет подбоя - голубовато темно-зеленый (приказом от 9 мая 1940 г. цвет изменен на *feldgrau*), на униформе танкистов подбой был черного цвета.

Эмблемы родов войск

С 1 сентября 1939 г. личному составу всех подразделений полевых армий (но не армий резерва) по соображениям секретности было предписано удалить или закрыть все символы по которым можно было бы установить подразделение или род войск, в первую очередь это касалось номеров подразделений на погонах. Среди офицеров и унтер-офицеров прослеживалась тенденция к не исполнению приказа о снятии идентификационной символики. Начиная с 24 января 1940 г. погоны младших унтер-офицеров и рядовых всех частей, за исключением элитных формирований типа полка «Великая Германия», изготавливались без номеров подразделений и указаний на род войск. Съёмные погоны с окантовкой цвета рода войск и номерами подразделений предназначались для ношения в тылу или на отдыхе. Саперы имели черный цвет, медики - темно-голубой.

Другая символика

Кандидаты на офицерские и унтер-офицерские звания

До 29 января 1940 г. солдаты, отобранные для обучения на кадровых офицеров, проходили базовый курс подготовки в подразделе-

лениях армий резерва, после чего их направляли в военные училища - *Kriegsschule* - в качестве кадетов. На униформе кадетов не было шнуров цвета родов войск. Далее кадет поступал в «вооруженное» военное училище - *Waffenschule* - или в специализированные медицинские, ветеринарные или саперные военные училища. После окончания *Waffen-schule* кадет в звании *Oberfanrich* (кандидат на получения звания 2-й лейтенант) направлялся в полевую часть.

С 30 января 1940 г. процесс подготовки офицеров был ускорен, в кандидаты на получение офицерского звания стали отбирать и старших унтер-офицеров. Кандидаты (с 1941 г. - кадеты) проходили базовый курс обучения непосредственно в *Waffenschule*, которые в 1942 г. стали называться *Schule fur Offizieran-warter* - школы кандидатов в офицеры; приказом от 28 апреля 1943 г. школы еще раз реорганизовали в *Schule fur Fahnenjunker* - школа кадетов.

Чтобы смягчить нехватку офицеров-специалистов в полевых частях, в первую очередь квалифицированных медиков, саперов и ветеринаров, выпускников *Waffenschule* стали направлять непосредственно в части, присваивая им звание *Feldunterarztobefanrich* - полевой кандидат на получения звания 2-й лейтенант; звание *Oberfanrich* с июля 1943 г. присваивалось только строевым военнослужащим.

Знаки различия кандидатов на получение офицерского звания значительно отличались от знаков различия унтер-офицеров и рядовых.

Приказом от 30 января 1940 г. вводились следующие звания: *Offizierbewerber* - кандидат на офицерское звание (*Offizieranwarter* после 1941 г.) и *Fahnenjunker* - кадет. Приказом от 20 октября 1942 г. все кандидаты на получение офицерского звания получили по две унтер-офицерских лычки на погоны.

Кандидаты на получение звания унтер-офицера (*Unteroffizieranwarter*, приказом от 10 ноября 1943 г. название изменено на *Unteroffizierbewerber* - кандидат на получение звания унтер-офицера) готовились в армейских школах унтер-офицеров, они имели одну лычку на погонах.



Германия, 1940 г. Элегантный кадет из 83-го пехотного полка в звании унтер-офицера, кадет награжден Железными крестами 1-го и 2-го классов, штурмовым пехотным знаком и серебряным знаком за полученные ранения. Опытных унтер-офицеров часто рекомендовали в Waffenschule для обучения на офицеров. Кадет одет в полевой китель образца 1935 г. с петлицами офицерского стиля, на погонах номер полка.

Эмблемы специалистов

Приказом от 22 декабря 1920 г. вводились эмблемы для рядовых и унтер-офицеров, получивших определенную военную специальность. Технический персонал в звании унтер-офицеров становился неотъемлемой частью современной механизированной армии.

Эмблемы специалистов носились в верхней части правого рукава полевого кителя и шинели. Эмблема представляла собой готическую литеру или символ в круге (с 20 декабря 1920 г. круг вышивался нитью золотисто-желтого или золотого цвета на подбое цвета feldgrau, 10 сентября 1935 г. был введен подбой голубоватого темно-зеленого цвета, 9 мая 1940 г. - подбой цвета feldgrau, у танкистов подбой был черного цвета). На полевых тропических кителях размещались эмблемы специалистов, шитые золотисто-желтыми нитями на подбое светло-оливкового цвета, на тропических шинелях подбой был оливково-коричневого цвета.

Приказом от 15 августа 1943 г. в рисунок всех эмблем специалистов полкового и батальонного уровня добавлялась внутренняя кайма шириной 3 мм цвета яркого алюминия. К 1943 г. большинство эмблем

изготавливалось с внутренней каймой шириной 2 мм цвета яркого алюминия, аналогичные эмблемы носил технический персонал люфтваффе.

Некоторые эмблемы, в частности Fb (унтер-офицеры по строительству укрепленных сооружений), Fr (саперные унтер-офицеры укрепленных сооружений), Rs (полковой шорник), Ts (кандидат на должность шорника), V (унтер-офицер административной службы), Zg (унтер-офицер оружейник), к сентябрю 1939 г. считались устаревшими. В период войны появилось две новых эмблемы - эмблемы унтер-офицера квартирмейстера и унтер-офицера химической защиты.

Количество подготовленных специалистов не отвечало нуждам армии военного времени, после 1940 г. Специалисты, прошедшие ускоренный курс обучения часто получали приставку «im... Dienst» (в ... службе), они носили эмблемы без внутренней каймы.

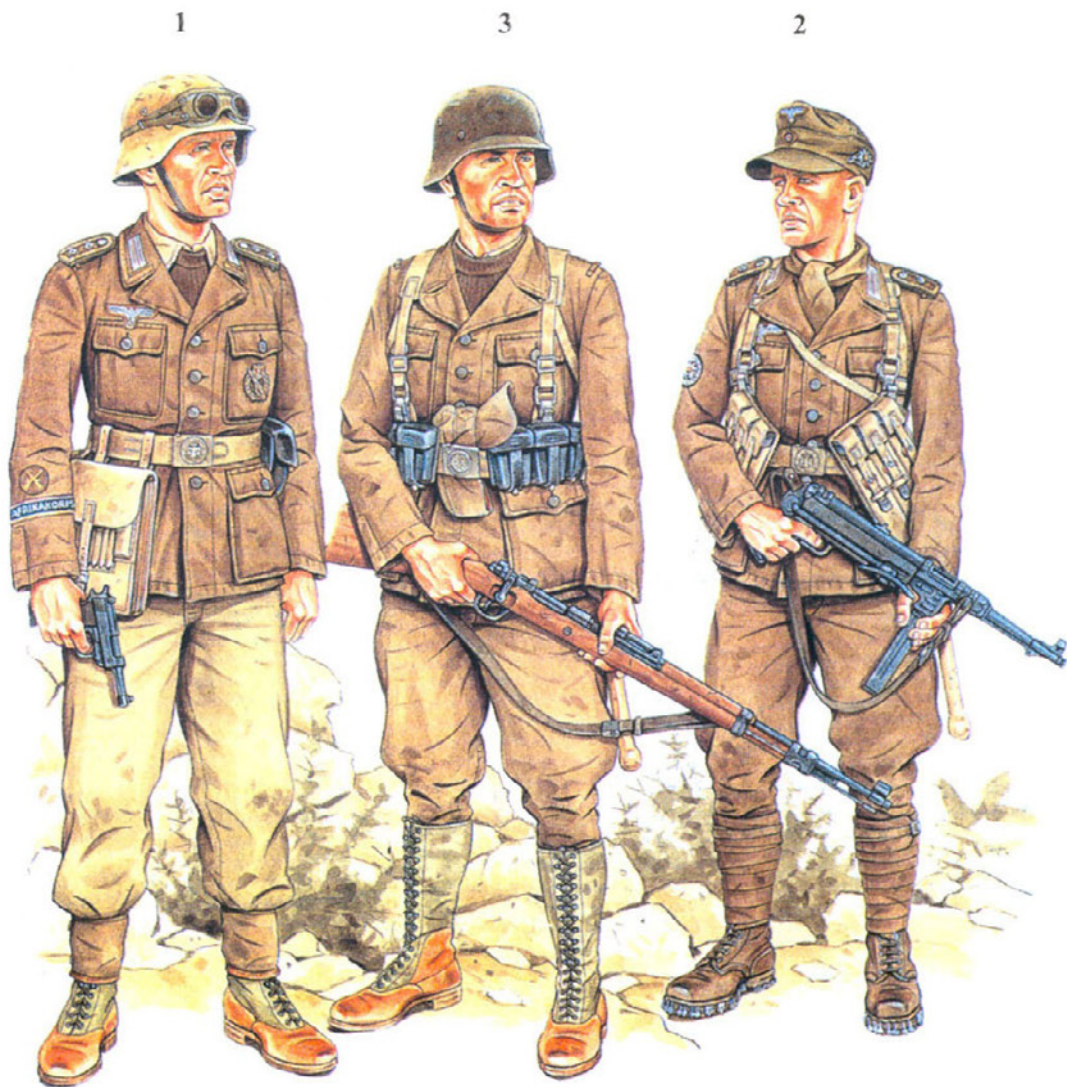
После 1943 г. появились еще три эмблемы - механиков двигателей и танков, механиков радиоаппаратуры бронетехники и механиков связи.

Награды и знаки отличия

Германский крест в золоте был учрежден 28 сентября 1941 г. как промежуточная награда между Железным крестом 1-го класса и Рыцарским крестом. Он представлял собой черную свастику в золотом венке в звезде цвета серого алюминия и носился на правом нагрудном кармане.

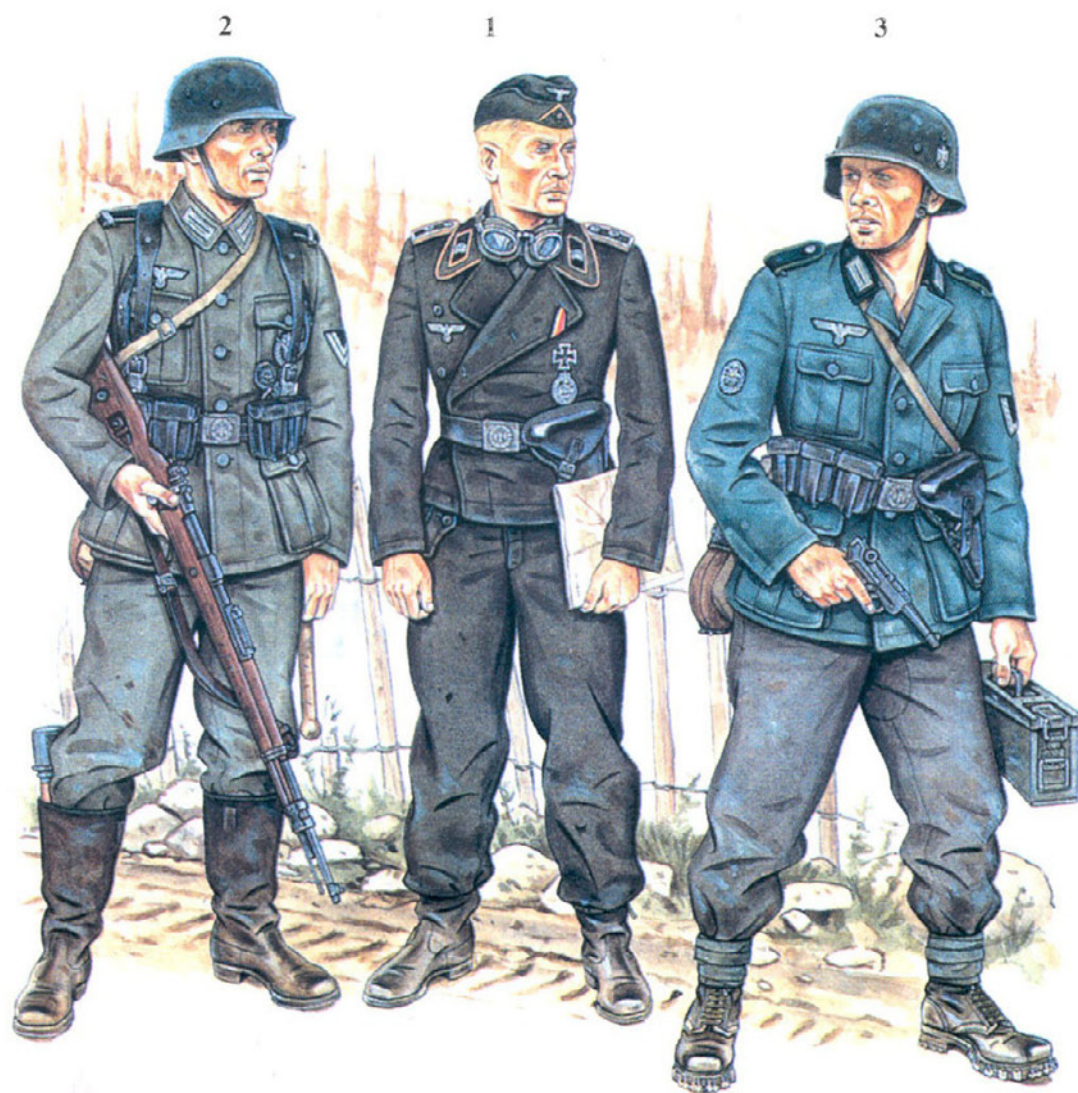
До октября 1944 г. Гитлер ввел еще три степени Рыцарского креста: Рыцарский крест с дубовыми листьями (3 июня 1940 г.), Рыцарский крест с дубовыми листьями и мечами (21 июня 1941 г.) и Рыцарский крест с дубовыми листьями мечами и брильянтами (15 июля 1941 г.). Рыцарского креста с дубовыми листьями мечами и брильянтами было удостоено всего 27 человек, включая генерал-фельдмаршала Роммеля. В начале 1942 г. Высшее командование Италии учредило для награждения личного состава корпуса «Африка» медаль Итало-германской кампании - круглая бронзовая (позже - серебряная) медаль на колодке из черной, белой, красной и зеленой полос. Медали аннулировались после капитуляции Италии 29 марта 1944 г.

Нарукавная лента за Крит была учреждена 16 октября 1942 г.; ею жаловали, главным образом, личный состав 5-й горнострелковой дивизии и 141-го горнострелкового полка за бои 20-27 мая 1941 г. на Крите. Лента желтого цвета с белой надписью «KRETA» в окантовке цветов носилась на левом обшлаге кителя, лента имела белую кайму.



Кампания в Тунисе, январь-май 1943 г.

1. Waffenoberfeldwebel, Panzergrenadierregiment 200, тропическая полевая форма, проход Кассерин, февраль 1943 г.
2. Feldwebel, Gebirgsjägerregiment 756, тропическая полевая форма, Лонгстон Хилл, февраль 1943 г.
3. Schutze, Afrika-Schützenregiment 961, тропическая полевая форма, Фондук, март 1943 г.



Вторжение в Югославию и Грецию, апрель-май 1941 г.

1. Feldwebel, Panzerregiment 33, полевая форма, Ниш, Югославия, апрель 1941 г.
2. Obergefreiter, Infanterieregiment 330, полевая форма, Загреб, Югославия, апрель 1941 г.
3. Gefreiter, Gebirgsjägerregiment 100, полевая форма, аэродром Малемё, Крит, 21 мая 1941 г.

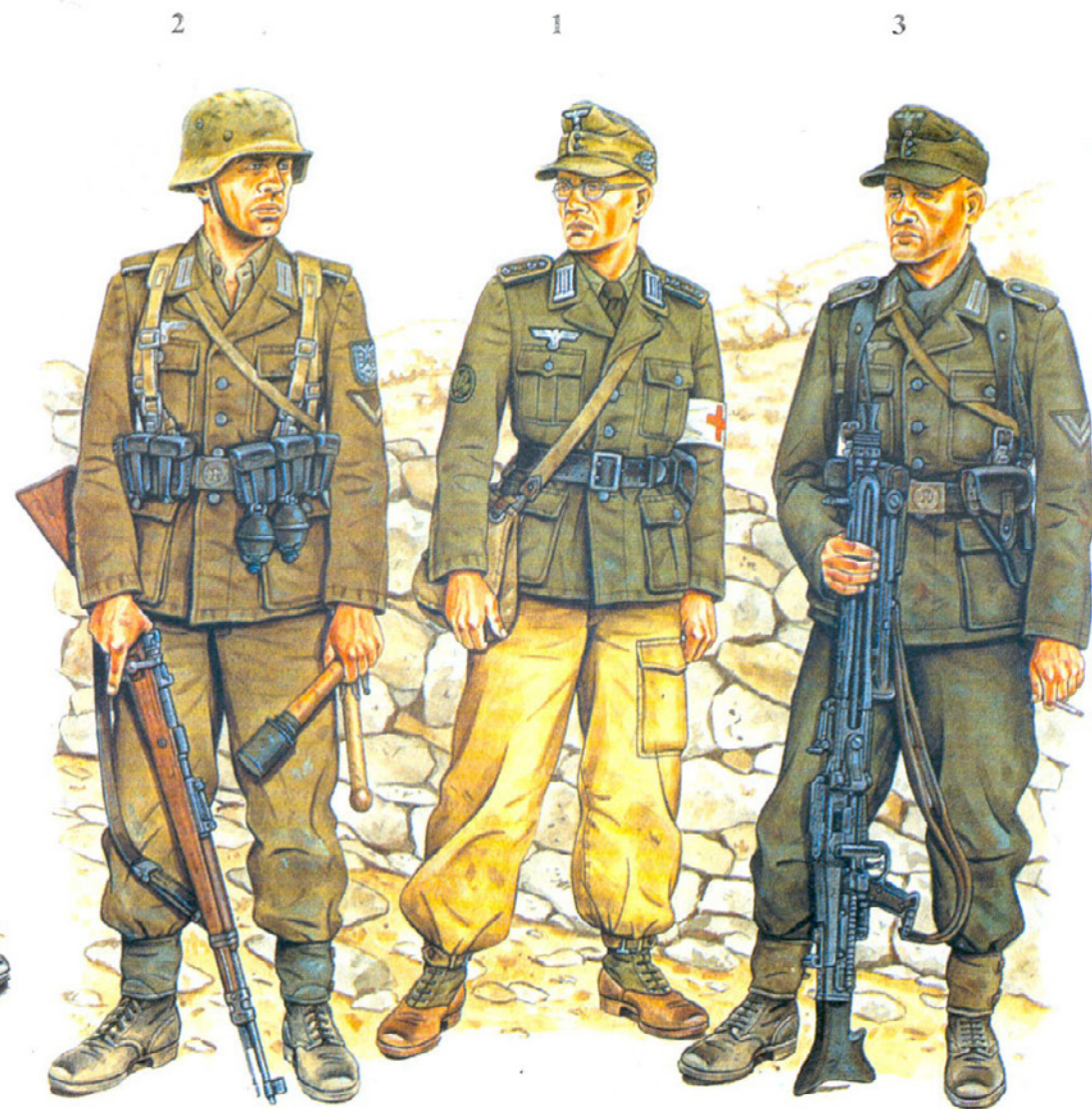


Оккупация Югославии, апрель 1941 г. - октябрь 1944 г.

1 Schutze, Landeschützenbataillon 562, полевая форма, Белград, Сербия, январь 1942 г.

2 Oberstleutnant, Grenadierregiment 370 (хорватский), полевая форма, Горажде, Восточная Босния, май 1943 г.

3 Starshiy Prikasni, Don-Kosak Reiterregiment 1, летняя полевая форма, Петринья, Хорватия, май 1944 г.



Оккупация Греции и Албании, апрель 1941 г. - ноябрь 1944 г.

1 Unterarzt, Sanitatskompanie 1/104, летняя полевая форма, Агринон, Греция, октябрь 1943 г.

2 Gefreiter, Grenadierregiment 65, летняя полевая форма, Кос, Греция, октябрь 1941 г.

3 Obergefreiter, Grenadierregiment 522, полевая униформа, Тирана, Албания, март 1944 г.