

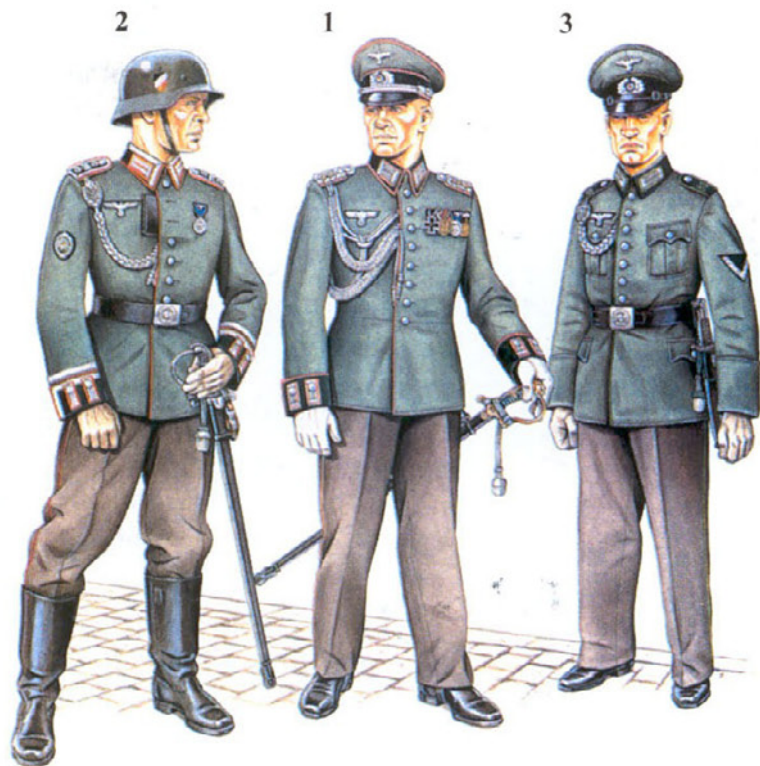
Вернуться к оглавлению

ГЕРМАНСКИЙ СОЛДАТ

1933-45



БЛИЦКРИГ



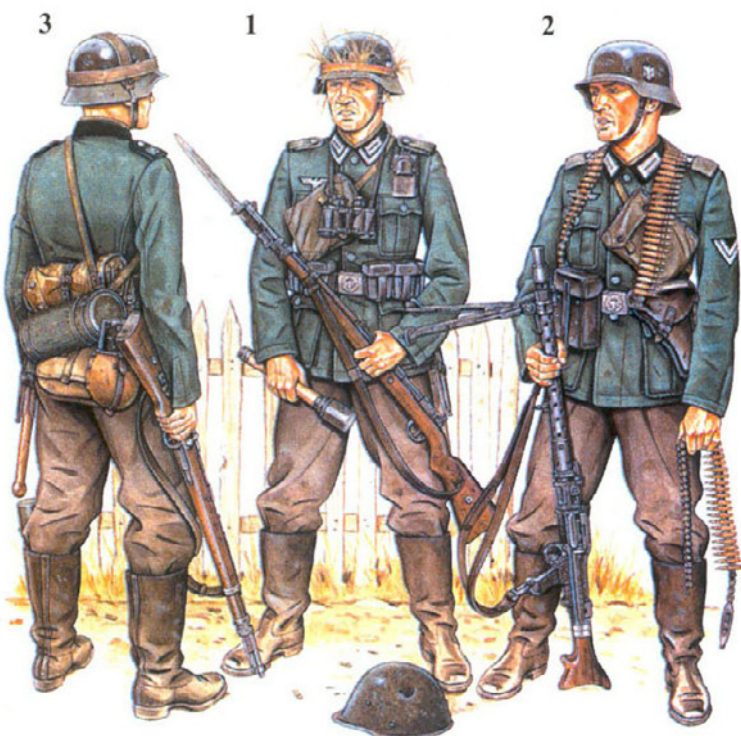
Парадная (церемониальная) униформа

1. Oberstleutnant 8-го танкового полка в полной церемониальной форме, Боблинген, Германия, июль 1939 г.
2. Hauptwachtmeister 79-го артиллерийского полка в парадной форме, Гармиш-Партенкирхен, Германия, июль 1939 г.
3. Fahnenjunker-Gefreiter из III (Jag)/Infanterieregiment 83 в парадно-входной форме, Хиршберг, Германия, июль 1939 г.



Польская кампания

1. Generalleutnant 14-й пехотной дивизии в полевой форме, Люблин, Польша, сентябрь 1939 г.
2. Hauptmann i.G. 14-й пехотной дивизии в полевой форме, Люблин, Польша, сентябрь 1939 г.
3. Stabsgefreiter из Reiterregiment 2 в полевой форме, Розан, Польша, сентябрь 1939 г.



Пехотинцы, блицкриг

1. Unteroffizier 96-го пехотного полка в полевой форме, Челмо, Польша, сентябрь 1939 г.
2. Obergefreiter 96-го пехотного полка в полевой форме, Челмо, Польша, сентябрь 1939 г.
3. Schutze 96-го пехотного полка в полевой форме, Челмо, Польша, сентябрь 1939 г.



Дания и Норвегия

1. Unterfeldwebel из штаба 198-й пехотной дивизии в полевой форме, Копенгаген, Дания, апрель 1940 г.
2. Sanitatsobergefreiter из Sanitatskompanie 1/234 в полевой форме, Кристиансанд, Норвегия, апрель 1940 г.
3. Oberleutnant из Gebirgsjagerreregiment 138 в полевой форме, Нарвик, Норвегия, май 1940 г.

ГЕРМАНСКИЙ СОЛДАТ

БЛИЦКРИГ





Немецкие гренадеры на параде. Обратите внимание на противогазные коробки и плащ-палатки.

30 января 1933 г. Адольф Гитлер объявил о прекращении существования Веймарской республики, Германия стала Третьим рейхом, а себя Гитлер объявил главой государства и фюрером. 15 марта 1935 г. прекратили существование вооруженные силы, унаследованные от Веймарской республики, место рейхсвера занял вермахт. Гитлер уведомил, что ограничения, наложенные на рейхсвер заключенным в 1919 г. Версальским договором, не распространяются на вермахт. По Версальскому договору вооруженные силы Германии ограничивались 100 000 военнослужащих, набранных на добровольной основе, Германии запрещалось иметь танки, тяжелую артиллерию, подводные лодки и военные самолеты.

Боевая мощь вермахта росла стремительно. На 1 сентября 1939 г., день нападения Германии на Польшу, в вермахте насчитывалось 3 180 000 человек. На пике численного состава в вермахте было 9 500 000 человек, на 9 мая 1945 г. в вооруженных силах Германии числилось 7 800 000 человек. «Блицкригом» принято называть десятидневный период с 1 сентября 1939 г.

по 25 июня 1940 г., это было время триумфальных побед вермахта.

Высшее командование армии и вермахт

Гитлер считал, что помимо политического дара, он обладает уникальным талантом военного стратега. Он постоянно влиял на принятие важнейших решений высшим командованием вермахта, что в конечном итоге способствовало проигрышу войны.

В качестве главы государства Гитлер являлся Oberster Befehlshaber der Wehrmacht - главнокомандующим вооруженными силами, с 4 февраля 1938 г. он занял также пост профессионального командующего вооруженными силами - Oberbefehlshaber der Wehrmacht, сместив с этого поста своего бывшего протеже генерал-фельдмаршала Вернера фон Бломберга. Гитлер оставался на обоих высших военных постах Германии вплоть до своего самоубийства 30 апреля 1945 г. Управлять германской военной машиной Гитлеру помогал генерал-полковник (позже генерал-фельдмаршал) Вильгельм фон Кейтель,

который являлся начальником штаба вооруженных сил (Chef des Oberkommandos der Wehrmacht). Реальную власть же имел генерал-майор (позже генерал-полковник) Альфред Йодль, являвшийся начальником оперативного штаба (Chef der Wehrmachtführungsamt).

Вермахт включал в себя армию (Heer), военно-морской флот (Kriegsmarine) и военно-воздушные силы (Luftwaffe). Крупнейшим компонентом была армия, численность сухопутных войск составляла примерно 75% от общей численности вермахта, в сентябре 1939 г. - 2 700 000 солдат и офицеров, на пике - 5 500 000 и в мае 1945 г. - 5 300 000 военнослужащих.

До упразднения 19 декабря 1941 г. поста командующего сухопутными войсками (Oberbefehlshaber des Heeres) его занимал генерал-полковник (позже генерал-фельдмаршал) Вальтер фон Браунхич, после 19 декабря функции командующего армией возложил на себя Гитлер. Начальником штаба сухопутных войск (Chef des Generalstabes des Heeres) являлся генерал артиллерии (позже генерал-полковник) Франц Гальдер. Войска

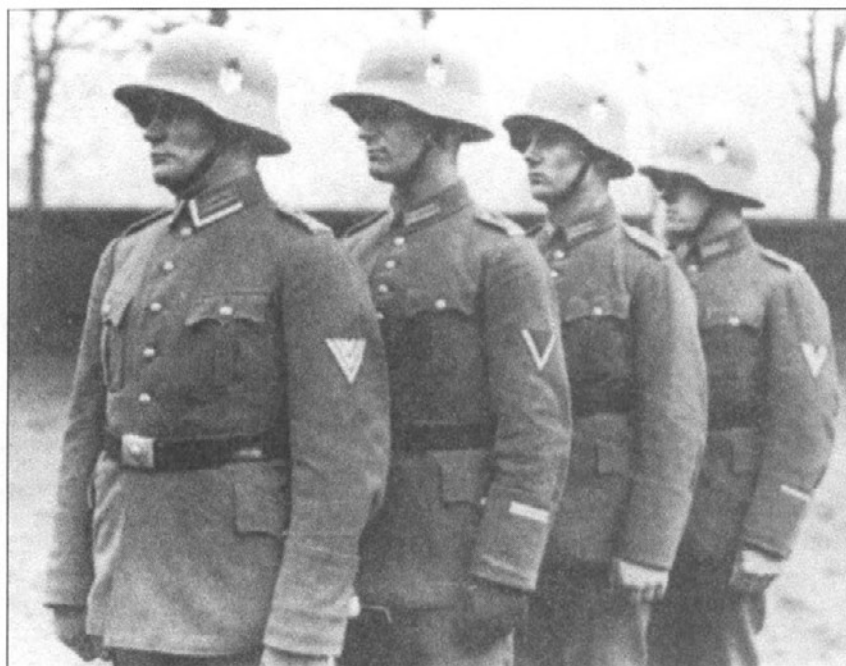


Здесь изображены три типа нашивок: металлический орел, кокарда в венке из дубовых листьев, матерчатый нагрудный орел.

СС (Waffen-SS), основанные 1 декабря 1939 г. формально в состав вермахта не входили, но находились в оперативном подчинении командования сухопутных войск.

Рода сухопутных войск

На дату мобилизации, 26 августа 1939 г., сухопутные войска подразделялись на полевые армии (Feldheer), предназначенные непосредственно для ведения боевых действий и резервные армии (Ersatzheer), которые оставались на территории Германии. Полевые ар-



Германия, апрель 1934 г. Obergefreiter, Oberschutze, Schutze и Gefreiter в полевой униформе демонстрируют новые эмблемы в виде орла, нанесенные на каски образца 1916 г. Военнослужащие одеты в кители образца 1920 г. (с восемью пуговицами) и образца 1928 г. (с шестью пуговицами).

мии имели в своем составе три типа подразделений. Во-первых - боевые подразделения, *Fechtende Truppen*, которые включали штабы (штаб, сухопутных войск, генеральный штаб, штабы групп армий, армий, корпусов); пехотные подразделения (линейные, моторизованные, легкие и горные), подразделения коман-

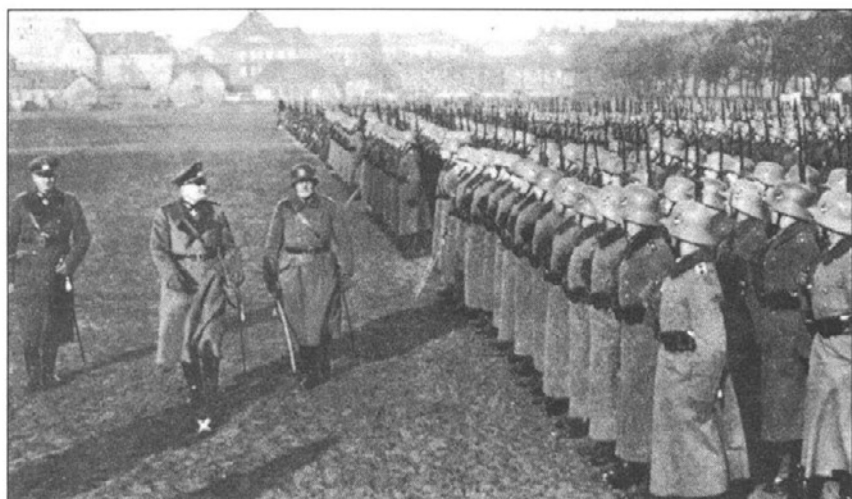
дос и штрафные подразделения; мобильные части (кавалерия, танки, мотопехота, разведка, противотанковые подразделения), артиллерия, саперные части, связисты, полевая полиция. Во-вторых - подразделения обеспечения, *Versorgungstruppen*, которые включали транспортные, медицинские, ветеринарные части и подразделения охраны. В-третьих - подразделения безопасности, *Sicherungstruppen*: территориальные батальоны (*Landeschützen*) и лагеря военнопленных. Кроме того, в составе полевых армий имелись служба капелланов и военно-музыкальная служба.

Организация полевой и резервной армий

Крупнейшие полевые армии военного времени не имели фиксированной организационно-штатной структуры. Существовало пять групп армий: две («Север» и «Юг») в период польской кампании и три («А», «В» и «С») - в период кампании на Западе. Каждая группа армий (*Herresgruppe*) имела примерно 400 000 солдат и офицеров и состояла из двух или трех армий. Всего насчитывалось 14 армий, каждая армия (*Armee*) включала три или че-



Личный состав 10-й пехотной дивизии в парадной форме проходит церемониальным маршем перед группой офицеров германской и австрийской армий, Вена, март 1938 г. Австрийские офицеры уже прикрепили к своей форме образца 1933 г. нагрудные эмблемы в виде орла со свастикой.



Немецкая шинель. Такие шинели носили солдаты рейхсвера, а позднее и вермахта до тех пор, пока имеющиеся запасы не были исчерпаны. Тогда появились шинели низкого качества. Генерал Фрайхерр фон Хаммерштейн инспектирует берлинские караульные войска, Моабит.

тыре корпуса и насчитывала примерно 200 000 человек. В июне 1940 г. были сформированы два усиленных бронетанковых корпуса или группы (Panzergruppe) фон Клейста и Гудериана, в каждой группе имелось по три моторизованных корпуса. В вермахте имелось 33 корпуса (1-13, 17, 21, 23-30, 38, 40, 42-4, 46-9). Каждый корпус (Korps) включал от двух до пяти пехотных дивизий, численность корпуса - до 60 000 солдат и офицеров. Кроме того, имелось семь моторизованных корпу-

сов, каждый моторизованный корпус (Korps(mot.)) состоял из двух-трех танковых и моторизованных дивизий. В XV корпусе имелось три легких дивизии. Одна кавалерийская и четыре горнострелковых дивизии передавались в оперативное подчинение армиям.

В период блицкрига было сформировано 143 дивизии. Качество дивизий зависело от «волны», в которой они формировались. В дополнение к 35 великолепно подготовленным дивизиям первой вол-



Генерал-фельдмаршал Герд фон Рундштедт, имевший почетную должность командира 18-го пехотного полка. На кителе фон Рундштедта офицерские петлицы сочетаются с фельдмаршалскими погонами. На погонах знаки различия генерал-фельдмаршала и номер полка. Петлицы и погоны имеют белую пехотную подкладку.

ны, сформированным в предвоенные годы (номера 1-46), формировались дивизии из ветеранов или плохо подготовленных резервистов, набранных на территории оккупированных Польши и Чехословакии или как девять резервных дивизий (Ersatzdivisionen) десятой волны (номера 270-280). Пехотная дивизия (Infanteriedivisionen) численностью 18 977 военнослужащих состояла из трех пехотных полков и подразделений поддержки: артиллерийского полка четырехбатальонного состава; разведывательного батальона; противотанкового батальона; саперного батальона; батальона связи и ряда дивизионных служб; санитарной роты, моторизованного полевого госпиталя, ветеринарной роты, взвода военной полиции и полевой почты.

Пехотный полк (Infanterieregiment) численностью 3049 военнослужащих состоял из трех пехотных батальонов, артиллерийской батареи (180 человек) и противотанковой роты (170 человек). Батальон



Генерал-фельдмаршал Вильгельм Кейтель. Видны стандартные фельдмаршалские петлицы с тройным узором.

(Bataillon) численностью 860 человек имел в своем составе три пехотных роты и пулеметную роту (190 человек). Пехотная рота (Schützenkompanie) численностью 201 человек имела три пехотных взвода, каждый взвод (Schützenzug) численностью 50 человек состоял из штаба, отделения гранатометчиков и четырех пехотных отделений (Schützengruppe) по десять человек в каждом.

Все подразделения моторизованной дивизии (Infanteriedivisionen (mot.)) были или танковыми, или моторизованными, в начале 1940 г. состав такой дивизии был сокращен до двух моторизованных полков и численность дивизии составила 14 319 солдат и офицера. Горнострелковая дивизия (Gebirgsdivision) имела по штату 14 131 военнослужащего и состояла из двух полков численностью по 6506 человек, вспомогательных подразделений и подразделений обслуживания.

Танковая дивизия (Panzerdivision) численностью 14 374 человека состояла из танковой бригады (два полка двухбатальонного состава численностью по 1700 человек) и моторизованной пехотной бригады (пехотный полк и мотоциклетный батальон), подразделения обеспечения - все моторизованные.



Легкие дивизии (Leichte Division) численностью 10 - 11 000 человек имели от одного до четырех танковых батальонов (638 человек) и один-два моторизованных кавалерийских полка (2295 человека в каждом); в октябре 1939 - январе 1940 г. легкие дивизии были реорганизованы в танковые (номера 6-9). 1-я кавалерийская дивизия (1. Kavalleriedivision) численностью 16 000 человек имела четыре конных полка (Reitar) численностью по 1440 человек, и кавалерийский полк (Kavallerie), мотоциклетный батальон и подразделения обеспечения. В конном полку имелось два конных батальона, в кавалерийском - один

Унтер-офицер 67-го пехотного полка в повседневной форме образца 1938 г. проводит занятия с новобранцами, Рухлебен, окрестности Берлина, 1938 г. Рекруты одеты в рабочую форму образца 1933 г. Новички выполняют упражнения с карабинами 98К. Обратите внимание на грязь и мятые складки на рабочей форме - это типичное состояние униформы образца 1933 г.



Принесение клятвы верности Гитлеру. Особый интерес представляют патронные сумки и плечевые ремни. Черные повязки надеты в знак траура о президенте Гинденбурге.



Гейнц Гудериан, снимок сделан 20 ноября 1938 г., в этот день ему было присвоено звание General der Panzertruppen. Гудериан одет в повседневный китель образца 1935 г., головной убор - фуражка образца 1935 г. Обратите внимание на ленточки наград, полученных Гудерианом в Первую мировую войну и ленточки наград за долголетнюю службу в вооруженных силах.



Солдаты грузят свои ранцы (Tornister) на повозку. Обратите внимание на скатку из одеял, а также на то, как носит противогазную коробку возница.

конный и один мотоциклетный).

В 1937 г. вся Германия делилась на 13 военных округов (I-XIII), в 1939 г. военные округа послужили базой для формирования резервной армии. Склады, учебные центры, тренировочные подразделения округов (Wehrkreis) сыграли важную роль в формировании не менее пяти корпусов для полевых армий. С расширением территории Германии увеличилось и число военных округов, шесть новых округов было сформировано с августа 1938 г. по октябрь 1942 г. Новые военные округа обеспечили призыв на военную

службу новобранцев, которые не только не являлись этническими немцами, но даже не симпатизировали Германии.

Стратегия

Германская стратегия базировалась на двух концепциях - традиционного «Решительного маневра», разработанного прусским генералом фон Мольтке в 50-е годы XIX века и «Бронетанковой концепции», более известной как блицкриг, предложенной Гейнцом Гудерианом в конце 20-х годов XX века. Обе кон-

цепции предусматривали нанесение быстрых последовательных ударов на различных фронтах с разгромом врага в течение нескольких дней или недель на одном фронте, прежде чем противник успеет нанести удар на другом. Война одновременно на двух фронтах сулила Германии неизбежное поражение.

«Решительный маневр» заключался в атаке пехотой обороны противника и расчленении ее на отдельные «мешки». Стратегия блицкрига делала упор на использование танковых соединений, механизированной пехоты и пикирующих бомбардировщиков люфтваффе. Совместными усилиями, танки, мотопехота и авиация должны были проломить брешь в обороне противника, прорваться в тыл, разгромить узлы управления и связи. Кампании в Польше и Скандинавии являлись примерами стратегии «Решительного маневра», наступление на Западном фронте - это блицкриг.

Обе стратегии априори предполагали для Германии роль агрессора, позиция вполне в духе экспансионистской идеологии Третьего рейха. Германия имела решающее преимущество внезапного нападения, она выбирала время, место и условия сражений. Противники же



Немецкие солдаты в ходе аншлюса Австрии.



15 марта 1939 г. Разведчики в непромокаемых плащах образца 1934 г. восседают на мотоцикле BMW R12 745 с коляской, Прага. Солдаты имеют минимум полевого снаряжения. Обратите внимание на удрученные выражения лиц жителей Праги.

Германии уповали на объявление нейтралитета, дипломатические усилия и стационарные линии обороны. Они физически не могли выиграть войну и не склонны были к ней готовиться.

«Цветочная война»

Политические маневры Гитлера и франко-британская политика «умиротворения агрессора» дали возможность Германской армии до

сентября 1939 г. одержать пять бескровных побед. Гитлеровские войска аннексировали прилегающие к Германии территории в ходе операций, получивших известность как *Blumenkrieg* - цветочная война. Название отражает теплую встречу, которую устроили вермахту этнические немцы, проживавшие на сопредельных рейху территориях.

7 марта 1936 г. 30 000 солдат и офицеров 5-й, 9-й, 15-й и 16-й пехотных дивизий форсировали Рейн



Полковник (Oberst) Генерального штаба в повседневном кителе образца 1935 г. с аксельбантом образца 1935 г., на голове - пилотка образца 1938 г. Германия, 1939 г.

и оккупировали демилитаризованную зону в земле Саар на западном берегу Рейна. 12 марта 1938 г. группировка численностью 200 000 из состава 8-й армии (VII и XIII корпуса, 2-я панцердивизия) вторглись в Австрию и аннексировали ее. Соединения австрийской армии вошли в состав вермахта как 44-я, 45-я пехотные, 4-я легкая, 2-я и 3-я горнострелковые дивизии.

Командование сухопутных войск планировало задействовать в операции «Грин» по захвату Чехословакии 39 дивизий из пяти армий (2-й, 8-й, 10-й, 12-й и 14-й), однако, после заключения в сентябре 1938 г. Мюнхенского соглашения, Германия с 1 по 10 октября 1938 г. окку-

Расквартированные в Ютеборге подразделения учебного артиллерийского полка отвечали за подготовку артиллерийских офицеров сухопутных войск Германии. Снимок сделан в 1939 г. Одетые в полевую форму образца 1935 г. кадеты ведут стрельбу из 37-мм противотанковой пушки Pak 35/36 L/45. Расчет пушки вооружен карабинами 98К и имеет минимальное количество предметов полевого снаряжения: канистры для противогозов, подсумки для пищи, саперные лопатки, штык-ножи; У-образные портупеи отсутствуют.





Связист из инструкторского батальона связи, расквартированного в Халле, Германия, 1939 г. В этом подразделении также велась подготовка офицеров-артиллеристов. Связист одет в полевую форму 1935 г., снимок сделан во время учений по действиям в условиях химического заражения. Кадет в противогазе образца 1938 г. работает с полевым телефоном образца 1933 г. На погоне образца 1933 г. - литера подразделения, погон не имеет окантовки.

пировала Судеты без малейшего кровопролития силами пяти приграничных корпусов (VII, VIII, XIII, XVII, XVIII). Судеты были поделены между IV, VII, VIII, XIII и XVII военными округами. 15 марта 1939 г. была оккупирована Богемия-Моравия, в октябре 1942 г. на этих территориях был образован округ (Wehrkreis) Bohmen und Mahren. Наконец, 23 марта 1939 г. соединения I корпуса аннексировали район Мемеля в Западной Литве, где был образован Wehrkreis I.

В гражданской войне в Испании в составе легиона «Кондор» с июля 1936 г. по май 1939 г. принимала участие добровольческая группа «Имкер» (Gruppe Imker) численностью 600 человек. Группа состояла из танковой группы «Дрон» (Panzergruppe Drohne), двух рот связи, противотанковой роты и подразделений обеспечения.

Польская кампания и «телефонная» война

Тайная мобилизация вермахта в рамках операции «Уайт» (White) - вторжения в Польшу - началась 26 августа 1939 г. Полностью войска были отмобилизованы 3

сентября. Вторжение началось 1 сентября, армейские части поддерживали проникшие в тыл поляков с целью захвата мостов командос из Bau-Lehr Bataillon zbV 800 и подразделения армейской разведки (абвера, Abwehr).

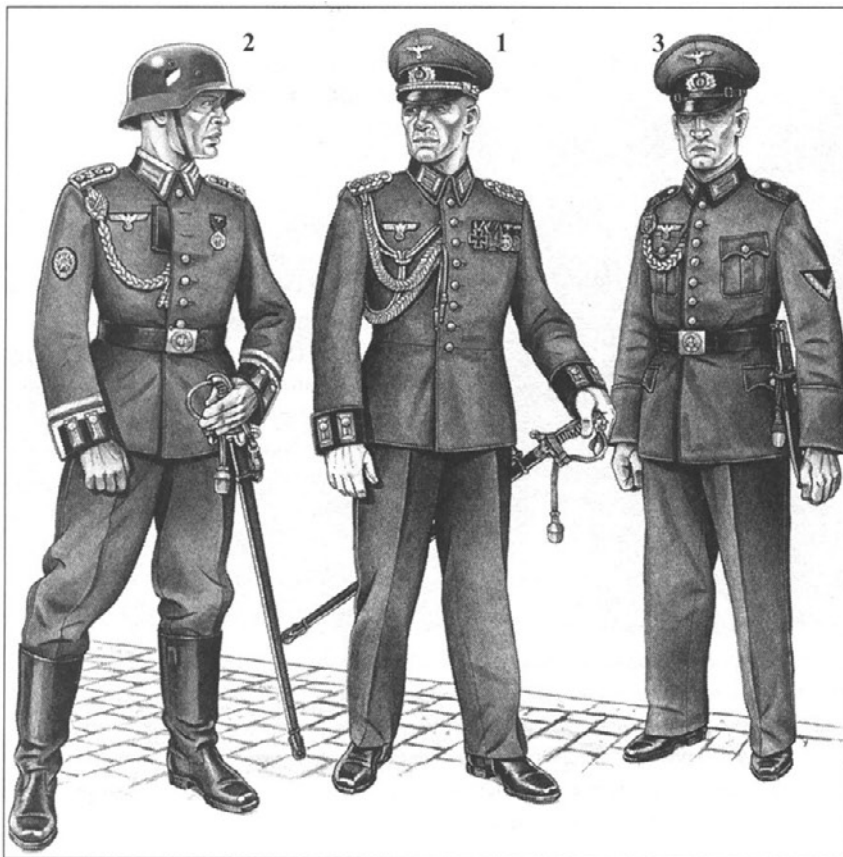
Силы вторжения насчитывали 1 512 000 человек, сведенных в две группы армий, включавших 53 дивизии (37 пехотных, четыре моторизованных, три горнострелковых, три легких и шесть танковых). Наступление развивалось на трех фронтах. Группа армий «Север» (Nord) под командованием генерал-полковника Федора фон Бока в составе 3-й и 4-й армий наносила удар из северо-западных районов Германии и Восточной Пруссии. Группа армий «Юг» (Sud) под командованием генерал-полковника Герда фон Рунштедта в составе 8-й, 10-й и 14-й армий, поддержанная 1-й и 2-й словацкими дивизиями атаковала с юго-востока Германии и из северной Словакии. Польская армия чис-



Немецкие солдаты отрабатывают приемы рукопашного боя. Обратите внимание на противогазы.



Рядовой из 3-го пулеметного батальона.



Парадная (церемониальная) униформа

1. Oberstleutnant 8-го танкового полка в полной церемониальной форме, Боблинген, Германия, июль 1939 г.

На рисунке изображен командир батальона 8-го танкового полка; полк в составе 10-й панцердивизии принимал участие в боях на территории Польши, Люксембурга и Франции. Oberstleutnant одет в полную парадную форму образца 1935 г. На кителе прикреплены награды за долгую службу в армии, за участие в «цветочной войне» и знаки отличия нацистской партии. Офицерский палаш образца 1935 г. (введен приказом от 7 ноября 1935 г.) имеет ножны цвета feldgrau с законцовкой цвета алюминия. В частном порядке офицеры предпочитали иметь палаш образца 1922 г. (введены приказом от 17 февраля 1922 г.).

2. Hauptwachtmeister 79-го артиллерийского полка в парадной форме, Гармиш-Партенкирхен, Германия, июль 1939 г.

Hauptwachtmeister являлся очень важным человеком в артиллерийской батарее. На манжете кителя - двойной галун, за обшлагом кителя - записная книжка. Обратите внимание на шнур за отличную стрельбу со снарядами на подвеске и офицерский палаш. 79-й артполк входил в состав 1-й горнострелковой дивизии, отсюда - на рукаве кителя гауптвахмистра эмблема в виде эдельвейса. 1-я горнострелковая дивизия принимала участие в польской кампании и в кампании во Франции.

3. Fahnenjunker-Gefreiter из III (Jag)/Infanterieregiment 83 в парадно-входной форме, Хиршберг, Германия, июль 1939 г.

Новобранец, проходящий курс подготовки офицера одет в полевой китель нижних чинов, но с офицерскими манжетами, его статус можно определить лишь по темляку на штык-ноже.

ленностью 1 100 000 человек насчитывала в своем составе 40 пехотных дивизий, две механизированных, 11 конно-кавалерийских бригад. Почти вся польская армия вела бои с германскими войсками, когда 17 сентября ей в тыл нанесли удар 41 дивизия (семь армий) Красной Армии. Официально польские вооруженные силы прекратили сопротивление 27 сентября, но бои продолжались до 6 октября. Оккупированная Польша вошла в состав Wehrkreis I

(Сувалки в сентябре 1939 г., Белосток - в августе 1941 г.); Данциг и северо-западная Польша - в состав Wehrkreis XX (сентябрь 1939 г.); западная Польша - в состав Wehrkreis XXI (сентябрь 1939 г.); юго-восточная Польша до сентября 1942 г. считалась генерал-губернаторством.

В течение восьмимесячной «телефонной» войны значительные силы англо-французских войск были сосредоточены на западной



Каски образца 1916 года. Резервисты VIII военного округа возвращаются в казарму после учений, июнь 1935 года.

границе Рейха, но так и не вступили в сражение, тем самым, развязав руки немцам в Польше и предоставив Германии все условия для подготовки наступления на Западе в мае 1940 г.



Маневры VI армейского корпуса 2-7 сентября 1935 года. Зенитный пулемет установлен на трехном станке. Обратите внимание на планшет и кобуру.



Изображения на немецких касках. На правой стороне трехцветный щит (черный, белый, красный). На правой стороне серебристо-белый вермахтовский орел на черном щите.

Дания и Норвегия

Опасаясь, что англо-французские войска могут нанести удар по Германии через Данию и Норвегию, Гитлер решил их упредить. Превентивный захват нейтральных государств получил наименование операция «Визерубунг» (Weserübung), германскими силами командовал Николаус фон Фалькенхорст.

Удар по Дании был нанесен 9 апреля 1940 г. силами XXXI специального корпуса (Hoheres Kommando z.b.V.XXXI) в составе 170-й и 198-й пехотных дивизий, 11-й мотострелковой бригады и 40-го специального танкового батальона. Неопытная датская армия, которая насчитывала в двух пехотных дивизиях 6600 человек, сопротивлялась всего четыре часа.

В тот же день XXI корпус в составе 3-й горнострелковой, 69-й и 163-й пехотных дивизий высадился в Норвегии; позже корпус был усилен 2-й горнострелковой, 181-й, 196-й и 214-й пехотными дивизиями, 40-м специальным танковым батальоном. Всего германский контингент в Норвегии насчитывал около 100 000 человек, ему противостояло шесть пехотных дивизий норвежской армии, к которым позже присоединились экспедиционные силы англо-французских союзников (эквивалент - две пехотных дивизии). Сюзники эвакуировались, а Норвегия капитулировала 9 июня 1940 г.

Нижние страны

В наступлении на Западе принимали участие войска численностью 2 750 000 солдат и офицеров, 91 дивизия, сведенная в три группы армий. В группу армий «А» генерал-полковника фон Руншдета входили 4-я, 12-я и 16-я армии, танковая группа фон Клейста. Группа армий «А» наносила удар по Франции через территорию Бельгии. Группой армий «В» командовал генерал-полковник фон Бок, в нее входили 6-я и 18-я армии. Войска фон Бока наносили удар по Нидерландам и Бельгии. Группой армий «С» командовал генерал-полковник Вильгельм Риттер фон Лееб, она включала 1-ю и 7-ю армии и наносила удар по Франции через линию Мажино. В составе группировки имелось 75 пехотных дивизий, включая 22-ю авиапосадочную дивизию, одну воздушно-десант-



Каска образца 1935 года без эмблем.



Маневры в середине 30-х годов. Кавалерийская каска образца 1918 года.

ную дивизию люфтваффе, четыре моторизованных, одну горнострелковую, одну кавалерийскую и десять танковых дивизий; 42 дивизии числилось в резерве.

Наступление началось 10 мая 1940 г., армейские части, как и в период польской кампании, поддерживали подразделения командос и абвера. Группа армий «В» в составе девяти армейских дивизий, одной воздушно-десантной и одной авиапосадочной вторглась на территорию нейтральных Нидерландов и быстро сломала сопротивление плохо подготовленной голландской армии численностью 250 000 солдат и офицеров. Нидерланды капитулировали 15 мая после массированной бомбардировки Роттердама.

Люксембург пал 10 мая перед войсками 16-й армии, «добровольческая рота» численностью 82 человека оказала лишь словесное сопротивление. В тот же день группа армий «А» и 6-я армий из группы армий «В» начала продвижение по территории Бельгии; на форт Эбен-Эмаэль был высажен воздушный десант. В 18 пехотных, двух горно-стрелковых и двух кавалерийских дивизиях бельгийской армии насчитывалось 600 000 солдат и офицеров, кроме того бельгийцев

поддерживали английские и французские части. Сначала сопротивление бельгийской армии было упорным, но боевой дух обороняющихся резко упал после неожиданного флангового удара танковой группы фон Клейста через считавшиеся непроходимыми для техники Арденны. 28 мая бельгийская армия капитулировала.



Германия, 1939 г. Sanitätsunteroffizier в повседневной форме образца 1935 г., головной убор - пилотка солдатского образца, введенная в 1935 г., на рукаве кителя - белая повязка Медицинского корпуса с красным крестом. Унтер-офицер на практике показывает пехотным санитарам-носильщикам правила оказания первой помощи «раненому». Носильщики имеют белые нарукавные повязки с черными надписями «Hilfskrankenträger».

Битва за Францию

16 мая 1940 г. войска групп армий «А» и «В» вторглись во Францию. Им противостояла французская армия численностью 4 320 000 человек, сведенная в три армейских группы: восемь армий в составе 38 пехотных, одной крепостной, девяти моторизованных, трех легких моторизованных, трех легких моторизованных, четырех легких кавалерийских и трех бронетанковых дивизий, всего - 87 дивизий. Кроме того, французов поддерживали девять британских, одна чехословацкая и четыре польские пехотные дивизии.

Девять танковых дивизий группы фон Клейста, XV корпуса и XIX корпуса Гейнца Гудериана (с 1 июня танковая группа Гудериана) и моторизованный полк «Великая Германия» прорвали оборону 1-й французской армии в районе Седана и достигли 22 мая побережья Ла-Манша. Сконцентрированные в единый кулак почти все германские бронетанковые силы испытывали недостаток пехоты, у них были проблемы со снабжением из-за чего танковые группы оказались весьма уязвимы для контратак союзников. Фон Рундштедт отдал 23 мая приказ об остановке дальнейшего продвижения, в результате союзники смогли с 27 мая по 4 июня эвакуи-



Польша, сентябрь 1939 г. Курьеры-мотоциклисты в полевой форме. На них одеты непромокаемые плащи образца 1934 г., погоны сняты из соображений секретности, на правом боку одного из курьеров видна планшетка образца 1935 г. Головные уборы - каски образца 1916 г., эти каски считались устаревшими, но, тем не менее, широко использовались в первые годы второй мировой войны.



Парадный китель (Waffenrock). Солдаты из части артиллерийского наблюдения, участвовавшие в параде по случаю дня рождения фюрера. Солдаты носят парадный китель вместе с повседневными брюками.



Два унтер-офицера в полевых шинелях образца 1935 г. принимают пищу полевого рациона, Германия, сентябрь 1939 г. Обратите внимание на темляк унтер-офицера, укрепленный на штык-ноже фельдфебеля (на фото - справа) и отсутствие на погонах маркировки подразделения.

ровать из Дюнкерка 328 226 британцев, французов и бельгийцев.

5 июня группа армий «В» возобновила наступление вдоль побережья Ла-Манша и Атлантики и остановилась только 22 июня, достигнув Бордо. Группа армий «А» в это время продвигалась по центральной Франции, а группа армий «С» прорвала линию Мажино. Французская армия прекратила сопротивление 25 июня. Бельгийские провинции Юпен и Малмеди были аннексированы и вошли в состав Wehrkreis VI, Люксембург и Лоррайн - в состав Wehrkreis XII, Эльзас - в Wehrkreis V. Северная, западная и восточная Франция была оккупирована, в то время как территория центральной и южной Франции осталась не оккупированной, здесь образовалось номинально независимое французское государство, главой которого стал маршал Петен.

Мнение о блицкриге

Период блицкрига восстановил репутацию германских вооруженных сил, но выявил и слабые стороны. Успех убедил Гитлера в его гениальности и превосходстве фюрера как стратега над профессо-



Польская кампания

1. Generalleutnant 14-й пехотной дивизии в полевой форме, Люблин, Польша, сентябрь 1939 г.

На рисунке изображен командир 14-й пехотной дивизии, дивизия входила в состав 10-й полевой армии и воевала в Южной Польше, позже - в составе 6-й армии в Бельгии. Генерал-лейтенант одет в кожаное пальто, пользовавшееся большой популярностью среди старших офицеров. Пальто одето поверх полевого кителя, головной убор - офицерская пилотка образца 1938 г., на ремне - кобура с пистолетом «Вальтер» РРК калибра 7,65 мм, на груди висит цейссовский бинокль 10x50.

2. Hauptmann i.G. 14-й пехотной дивизии в полевой форме, Люблин, Польша, сентябрь 1939 г.

На рисунке изображен третий офицер штаба дивизии, офицер разряда «1с» (разведка), он одет в полевой китель и бриджи с лампасами Генерального штаба, головной убор - фуражка образца 1934 г. «старого стиля». На ремне в жесткой кобуре - пистолет «Люгер» Р08, китель перетянут кривой портупеей, упраздненной после окончания польской кампании.

3. Stabsgefreiter из Reiterregiment 2 в полевой форме, Розан, Польша, сентябрь 1939 г.

На рисунке - кавалерист, ветеран рейхсвера, одетый в полевую кавалерийскую форму с бриджами с кожаными вставками и высокие сапоги со шпорами. На рукаве кителя видна эмблема в виде молнии, которую носили военнослужащие полковых взводов связи. В левой руке штабсгефрейтора седельные сумки образца 1934 г. (введены приказом от 7 мая 1934 г.), в правой - карабин 98К. 2-й рейтарский полк действовал в Польше и Франции в составе 1-й кавалерийской дивизии.

нальными генералами. Проявилась ревность между ОКВ, верховным командованием вермахта и ОКН, верховным командованием сухопутных войск, ревность еще усугублял и тот факт, что Гитлер контролировал оба командования вплоть до уровня командиров дивизий. Датской и норвежской кампанией руководило, главным образом, ОКВ, польской и западной - ОКН. Панцергруппа Клейста продемонстрировала классический пример стратегии блицкрига и добилась блестящего успеха, действия пехоты в

Норвегии выглядели менее удачными. Быстрое продвижение войск в ходе блицкрига позволили большому количеству сил противника избежать уничтожения, эти силы стали базой для организации партизанских соединений, которые стали постоянной угрозой для оккупационных войск.

Армии оккупации

На оккупированной территории в составе сухопутных войск были созданы лагеря военноплен-



Спортивная униформа. Немецкие раненые солдаты. Солдат с перевязанной рукой, служит в сухопутных войсках.

ных (Dulags), которые делились на офицерские (Oflag) и лагеря для нижних чинов (Stalag). Лагеря создавались в каждом Wehrkreis, охрану несли подразделения Landesschutzen, неспособный к несению службы на передовой.

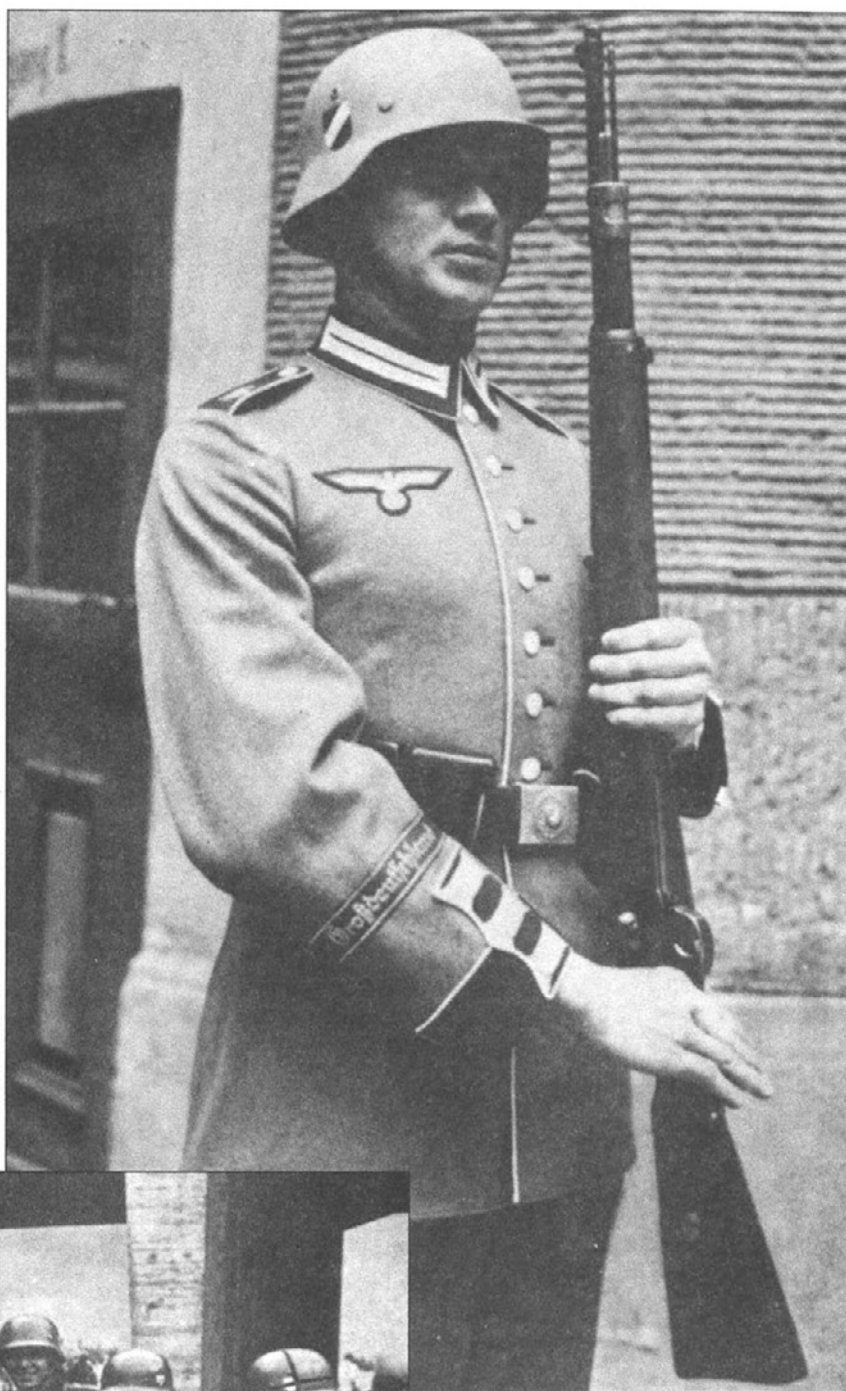
Оккупированные территории управлялись военной администра-

цией: Польша (генерал-губернаторство до сентября 1942 г.), Дания (с августа 1943 г.), Бельгия-Северная Франция. Оставшаяся часть оккупированной территории Франции стала *Militarbefehlshaber* (военное губернаторство), Нидерланды и Норвегия - *Werhmacht-befehlshaber* (губернаторство вооруженных сил). Каждый губернатор контролировал окружные командования полкового уровня (*Oberfeldkommandanture*), которые, в свою очередь, делились на подокруга батальонного уровня (*Feldkommandanture*). *Feldkommandanture* делились на городские, пригородные и сельские комендатуры.

Три завоеванных территории имели собственные армии. Норвегия, с декабря 1940 г., имела армию «Норвегия» (*Armee Norwegen*), включавшую три-четыре корпуса. Нидерланды с июня 1942 г. - LXXXVIII корпус. Оставшиеся на оккупированной территории Франции группы армий «А» и «В» сменила в октябре 1940 г. группа армий «D» в составе 1-й, 7-й и 15-й армий.

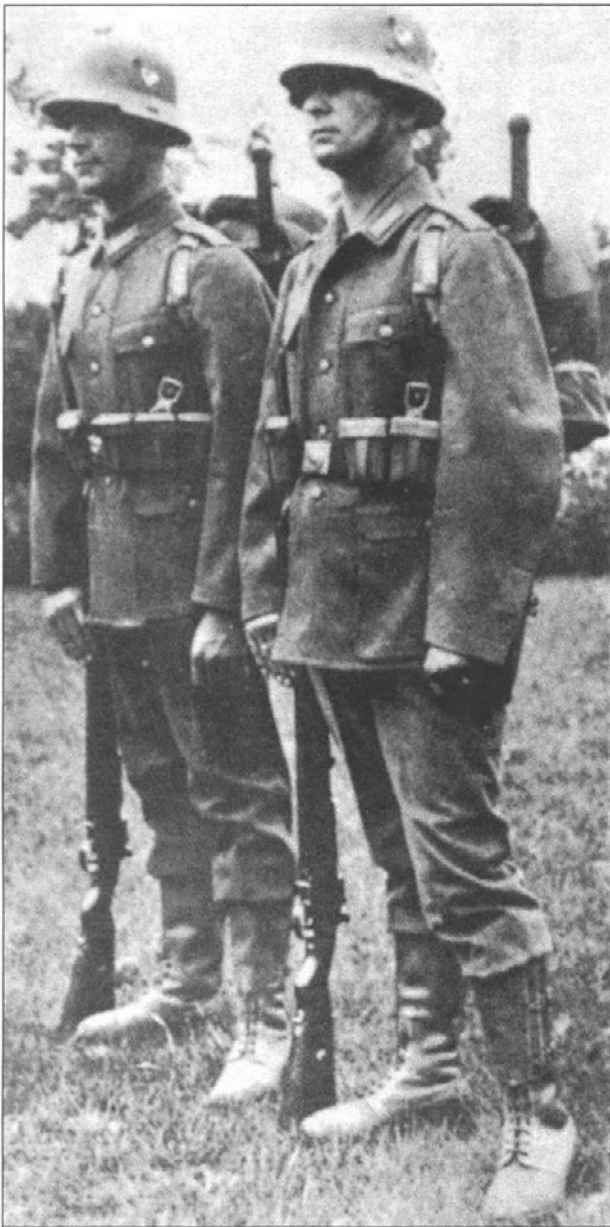
Униформа германской армии

С развитием вермахта менялись и элементы униформы солдат и офицеров. Однако, как и во всех армиях, процесс получения новой



Парадный китель пехотного полка «Великая Германия». Фотография сделана 16 марта 1939 года, именно в этот день полк получил такие кители.

Немецкие солдаты отдыхают в перерыве между боями. Польская кампания, 1939 год.



Прототип повседневного кителя рейхсвера, кое-где использовавшийся в 1934 году. На его базе был создан китель образца 1936 года. Обратите внимание на каску, которая представляет собой прообраз каски образца 1935 года. Воротник кителя серый, темно-зеленый воротник появился лишь в 1936 году. Карманы плиссированные.

формы и снаряжения растягивался на срок от двух недель до двух лет. К тому же отдельные солдаты и особенно офицеры, часто донашивали старую форму, с которой зачастую у них были связаны sentimentальные воспоминания или же просто была лучше новой по качеству. Такое отношение к обмундированию давало владельцам налет индивидуальности и лишней раз подчеркивало боевой стаж ветеранов. Приказ по вермахту от 10 июля 1942 г. закрепил существовавшее положение - старая форма могла носиться на протяжении войны до полного износа.

Самым заметным символом вермахта являлся нагрудный орел, *Noheitsabzeichen*, которые военнослужащие всех званий носили над клапаном правого



Горжет знаменосца. Национал-социалистический образец. Щит из тусклого серебристого сплава, бронзированный. Рельефные детали также бронзированы.



Горжеты знаменосца имперского образца использовались до введения горжетов национал-социалистического типа. Традиционные знамена несут во время парада на Кёнигсплац, Берлин, 5 мая 1935 года.

нагрудного кармана. Вариант нагрудного знака для сухопутных войск был утвержден 17 мая 1934 г., введен в качестве элемента униформы - 1 мая 1934 г. Эмблема представляет собой распростершего крылья орла, сжимающего в когтях круг со свастикой. В других видах вооруженных сил существовали различные вариации эмблемы, в войсках СС орла со свастикой носили на левом рукаве.

Различные вариации новой униформы сухопутных войск стали появляться сразу же вслед за регламентацией



Генерал от артиллерии фон Рейхенау, командующий VII армейским корпусом и глава VII военного округа выдает новые знамена и штандарты во время парада в Мюнхене, 19 апреля 1937 года. Обратите внимание на перевязь знаменосцев.



Нарукавная эмблема знаменосца (тип VeVo). Подкладка темно-зеленая, вышивка белые контуры и черное заполнение. Цвета флагов зависят от цвета рода войск. Здесь изображена артиллерийская эмблема.

8 апреля 1935 г. нового обмундирования. Обмундирование, символика и знаки различия разрабатывались с учетом традиций четырех предшественников вермахта: Национальной армии (Reichsheer) второго рейха (18 января 1871 г. - 11 ноября 1918 г.); армии мирного времени (Fridensheer, 11 ноября 1918 г. - 5 марта 1919 г.); временных национальных вооруженных сил (Vorläufige Reichswehr, 6 марта 1919 г. - 31 декабря 1920 г.); национальной армии Германской республики (Reichsheer, ошибочное название Reichswehr, 1 января 1921 г. - 15 марта 1935 г.).



Полковой знаменосец в звании фельдфебеля наставляет молодого солдата. В отличие от горжета, нарукавную эмблему носили постоянно.



Горжет знаменосца из горнострелкового полка.



К концу 1935 г. были установлены основные стили обмундирования. Базовым цветом униформы стал серо-зеленый, введенный 2 июля 1929 г. Традиционно, но не совсем точно, этот цвет называют «полевой серый» (feldgrau); изначально, под обозначением «средне-серый», он был введен 23 февраля 1910 г. С 29 июня 1935 г. наружная отделка униформы стала выполняться из тонкого войлока голубоватого серо-зеленого цвета, как пра-

вило, войлок использовался и для изготовления цветных кантов родов войск. Униформа рейхсвера образца 1929 г., имеющая более темный серо-зеленый цвет, была отменена в 1937 г. однако эпизодически встречалась и в 1940 г.

Приказом от апреля 1935 г. устанавливалось десять вариантов униформы для офицеров: два варианта церемониальной формы для парадов в официальных случаях; выходная форма для полуофициаль-



Польша, 18 сентября 1939 г. Группа офицеров вермахта и офицер Красной Армии (в шинели, в руке держит портфель); немецкие офицеры одеты в полевую форму образца 1935 г.

Пехотинцы, блицкриг

1. Unteroffizier 96-го пехотного полка в полевой форме, Челмо, Польша, сентябрь 1939 г.

Командир пехотного отделения имеет стандартное полевое снаряжение и бинокль 6х30. Унтер-офицер вооружен карабином 98К (до 1941 г. командиры отделения крайне редко имели пистолеты-пулеметы) и ручной гранатой образца 1924 г., эти гранаты имели прозвище «картофелемялка». Унтер-офицер вывернул погоны наизнанку, чтобы скрыть символику своей части, обратите внимание на укрепленную на каске резиновую полоску за которую заткнуты пучки травы, для маскировки на местности. 96-й пехотный полк принимал участие в боях в Польше, Бельгии и Франции в составе 32-й пехотной дивизии. У ног унтер-офицера лежит польская каска образца 1931 г.

2. Obergefreiter 96-го пехотного полка в полевой форме, Челмо, Польша, сентябрь 1939 г.

Обычно командиром пулеметного расчета пехотного отделения назначался обер-ефрейтор. Правой рукой обер-ефрейтор сжимает ствол легкого 7,92-мм пулемета MG-34. Боец имеет полный комплект полевого снаряжения: пистолет P-38 в твердой кожаной кобуре, подсумки образца 1934 г. для запасных обойм, противогаз в специальной сумке и две 50-патронных ленты к пулемету.

3. Schütze 96-го пехотного полка в полевой форме, Челмо, Польша, сентябрь 1939 г.

Большие ранцы образцов 1934 г. или 1939 г. обычно пехотинцы оставляли в тылах подразделения и в бой шли налегке. С левой стороны ремня подвешены штык-нож в ножнах и саперная лопатка, на спине - противогаз в контейнере, столовые приборы в подсумке, правее на ремне висит фляга в чехле. Рядовой вооружен карабином 98К, на каске имеются полосы для крепления камуфляжа. Солдат игнорирует приказ об удалении символики подразделений и частей - номер полка на погонах не снят и не закрыт.



Повседневная униформа немецких армейских чиновников, Франция, 1940 год. Видны небольшие отличия униформы каждого офицера. Два чиновника справа носят солдатские кители с офицерскими знаками различия. Офицер слева носит офицерский китель с фестончатыми клапанами. У офицера, стоящего справа в заднем ряду, пуговиц на кителе больше положенного.

ных случаев; повседневная форма носилась в процессе обучения и в казармах; полевая форма; спортивная форма. Нестроевые офицеры и военнослужащие других званий имели девять вариантов формы, они не имели парадной церемониальной формы, но им выдавался комплект рабочей одежды. Некоторые варианты униформы для офицеров и для военнослужащих других званий изготавливались по единому стандарту, некоторые - отличались.

Очередные изменения в униформу вводились приказом от 28 декабря 1939 г., который упрощал существовавшую регламентацию ношения формы на период военного времени. Повседневный вариант униформы мог носиться в большин-

стве официальных и полуофициальных случаев, наиболее распространенной становилась полевая форма, которая носилась в тыловых и фронтовых подразделениях большую часть времени. В подразделениях резервных армий разрешалось использование трофейного обмундирования капитулировавших армий Австрии, Чехии, Голландии, Франции, разрешалось носить даже британскую униформу, несколько подогнанную под германские стандарты.

Офицерская церемониальная униформа

Полный комплект парадной церемониальной униформы офицера включал фуражку с высокой тульей образца 1935 г., китель, брюки, черные ботинки, белые перчатки и саблю. Китель носился со всеми наградами, эмблемами и аксельбантом. В отдельных случаях допускалось ношение кителя без аксельбантов, а медали и ордена заменялись колодками с ленточками.

Седлообразная офицерская фуражка была введена приказом от 10 сентября 1935 г. и носилась с большинством вариантов униформы. Фуражка имела высокую тулью в передней части и слегка опущенные бока. Позже карикатуристы часто изображали такие фуражки в качестве типичного головного убо-



Белый околыш офицера-посредника на учениях.



Дания и Норвегия

1. Unterfeldwebel из штаба 198-й пехотной дивизии в полевой форме, Копенгаген, Дания, апрель 1940 г.

Курьер-мотоциклист штаба 198-й пехотной дивизии одет в непромокаемый плащ мотоциклиста. На ремне - подсумки с запасными обоймами к карабину 98К, через плечо переброшена планишетка. Обратите внимание на кожаные перчатки с крагами и укрепленные на каске ветрозащитные очки. 198-я пехотная дивизия принимала участие в оккупации Богемии-Моравии и Дании, государственный флаг Дании использовался в качестве опознавательного значка на машинах соединения перед нападением на Францию.

2. Sanitätsobergefreiter из Sanitätskompanie 1/234 в полевой форме, Кристиансанд, Норвегия, апрель 1940 г.

Изображенный на рисунке санитар Медицинского корпуса в период боев в Норвегии был придан одной из рот 163-й пехотной дивизии. Он одет в полевую шинель образца 1935 г., головной убор - пилотка образца 1934 г. На ремне укреплены сумки со средствами первой медицинской помощи, на боку висит сумка с противогазом. Обратите внимание на большую, литровую, медицинскую флягу и на нарукавную повязку с красным крестом. На правой рукаве шинели, над манжетой, видна эмблема Медицинского корпуса.

3. Oberleutnant из Gebirgsjägerregiment 138 в полевой форме, Нарвик, Норвегия, май 1940 г.

На рисунке изображен офицер 3-й горнострелковой дивизии, воевавшей в Польше и Норвегии. Обер-лейтенант имеет полевое снаряжение командира взвода, одетое поверх куртки-ветровки образца 1925 г. Обратите внимание на самый первый образец подсумка, рассчитанного на хранение трех магазинов к пистолету-пулемету MP-38. За спиной офицера - рюкзак образца 1931 г., в нарушение приказа обер-лейтенант носит коричневый офицерский ремень. На каске хорошо заметен геральдический щит, хотя еще 21 марта 1940 г. был отдан приказ о снятии с касок щитов, зато остался отличительный знак полка в виде буквы «Т», которая крепилась на горнострелковое кепи между орлом и кокардой.

ра германского офицера; на самом деле, фуражка имела революционный дизайн, сменивший действительно традиционные для немецкой армии плоские фуражки. Фуражки изготавливались из трикотажа цвета feldgrau или материала, называвшегося «эскимо». Эмблема в виде орла и свастики делалась из блестящего алюминия, также штамповкой из алюминия выполнялась кокарда - красный круг в белом кольце в венке дубовых листьев. По тулье проходил 2-мм кант, цвет которого обозначал принадлежность к роду войск, козырек - черный лакированный, двойной подбородочный ремень цвета полированного алюминия крепится на двух пуговицах диаметром 12 мм. Плетеный подбородочный ремень на генеральских фуражках - цвета золота, такого же цвета кант фуражки и пуговицы, к которым крепятся ремень (введены 15 июля 1938 г.). На заказ в частном порядке изготавливались фуражки с шитыми кокардами и эмблемами, шитье - ярко серебряного или алюминиевого цвета, у генералов - цвета золота.

Покрой, но не цвет, офицерского приталенного кителя без карманов был установлен приказом от 29 июня 1935 г., покроем кителя продолжал традиции униформы вооруженных сил Германской империи. Китель имел воротник голубоватого серо-зеленого цвета и обшлага с кантом цвета рода войск, выпуклые блестящие алюминиевые пуговицы. Китель застегивался на восемь пуговиц. Символика кителя состояла из нагрудной эмблемы в виде орла со свастикой (офицерская эмблема отличалась от солдатской лучшим качеством изготовления), цветных петлиц, погон и нашивок на обшлагах рукавов. Шитая блестящей алюминиевой или серебряной нитью нагрудная эмблема крепилась на матерчатом подбое голубоватого серо-зеленого цвета. Эмблемы петлиц и обшлагов кителя образца 1935 г. выполнялись шитьем из двух серебряных шнуров, эта символика унаследована от гвардейских частей имперских вооруженных сил. Эмблемы на обшлагах имели по одной пуговице. Пошитые в частном порядке кители, как правило, имели

Униформа германской армии, 1 сентября 1939 г. - 9 мая 1945 г.

Униформа	Старшие офицеры, офицеры пехоты, офицеры военно-музыкальной службы	Нижние чины	Когда носилась
Grober Gesellschaftsanzug Формальная церемониальная форма	фуражка, китель с наградами, аксельбант, брюки, ботинки, белые перчатки, палаш, темляк	-	Торжественные случаи, приемы, посещения
Kleiner Gesellschaftsanzug Неформальная церемониальная форма	фуражка, китель, аксельбант, брюки, ботинки, белые перчатки, палаш, темляк	-	Торжественные случаи, посещения, церкви, похороны, концерты
Paradeanzug Парадная форма	Каска/фуражка, китель, награды, аксельбант, шинель, ремень, бриджи, сапоги, серые перчатки, палаш, темляк	Каска, парадный китель/ полевой китель, награды, шинель, шнур за стрельбу, ремень, брюки, маршевые ботинки, серые перчатки, палаш, темляк, португез, патронные подсумки, винтовка, штык-нож	парады, церкви, похороны
Ausgenanzug Выходная форма	пилотка, парадный китель/полевой китель, шинель, брюки, ботинки, белые перчатки, палаш, темляк	пилотка, парадный китель/ полевой китель, шнур за стрельбу, ремень, брюки, ботинки, серые перчатки, палаш, темляк или штык-нож,	Увольнения, церкви, похороны
Meldeanzug Форма для докладов	пилотка, парадный китель/полевой китель, ремень, бриджи, сапоги, серые перчатки, палаш, темляк	пилотка, полевой китель, шнур за стрельбу, ремень, брюки, маршевые ботинки, серые перчатки, палаш, темляк или штык-нож, темляк	доклады
Dienstanzug Выходная форма	Пилотка, полевой китель, полевая шинель, бриджи и сапоги/брюки и ботинки, серые перчатки, пистолет, кобура	пилотка или каска, полевой китель, полевая шинель, брюки, маршевые ботинки, серые перчатки, палаш, темляк или штык-нож, темляк	маневры, инспекции, церкви, похороны парады
Kleiner Dienstanzug Повседневная форма	пилотка, парадный китель/ полевой китель, полевая шинель, бриджи и сапоги/брюки и ботинки, серые перчатки, пистолет, кобура	пилотка, полевой китель, полевая шинель, ремень, брюки, маршевые ботинки, серые перчатки, пистолет в кобуре, португез, патронные подсумки, винтовка, штык-нож, темляк (для офицеров)	маневры, инспекции, стрельбы, учебные классы, казармы, доклады
Wachanzug Патрульная форма	Каска/пилотка, полевой китель (парадный для почетного караула), полевая шинель, ремень, бриджи, сапоги, серые перчатки, пистолет, кобура	Каска/пилотка, полевой китель, полевая шинель, шнуры за стрельбу, брюки, маршевые ботинки, серые перчатки, пистолет в кобуре или винтовка, португез, патронные подсумки, штык-нож, темляк	Патруль, караул
Feldzug Полевая форма	Каска/пилотка, полевой китель, полевая шинель, ремень, бриджи, сапоги, серые перчатки, снаряжение (исключая старших офицеров), пистолет, кобура	Каска/пилотка, полевой китель, полевая шинель, ремень, брюки, маршевые ботинки, серые перчатки, пистолет в кобуре или винтовка, штык-нож, темляк, полевое снаряжение	маневры, боевая обстановка
Arbeitsanzug Рабочая форма	-	Пилотка, рабочая куртка, ремень, рабочие брюки, маршевые ботинки	Различные работы

более узкую талию и более высокий и жесткий воротник.

Нагрудные эмблемы генеральских кителей вручную вышивались золотой нитью. Золотым шитьем выполнялись и эмблемы петлиц и обшлагов, дизайн этих эмблем, так называемый Alt-Larisch, введен 22 марта 1900 г. После 1939 г. эмблемы стали изготавливать тускло-желтого цвета на красном подбое.

Дальнейшее изготовление Waffenrock было запрещено 21 марта 1940 г., все существующие кители были переделаны в полевые путем замены парадных эмблем на полевые. Единственной альтернативой Waffenrock остался офицерский полевой китель с кантом, введенный 12 июля 1937 г. Полевой китель имел цветной кант вокруг воротника, обшлагов и по борту кителя, цветные петлицы, погоны и нагрудную эмблему в виде орла. Полевые кители об-



Заместитель фюрера и рейхсминистр Рудольф Гесс приветствует немецких офицеров во время празднования 15-й годовщины создания национал-социалистического студенческого союза. Все офицеры кавалеры Рыцарского креста. Офицер, жмущий руку Гессу, носит отличный повседневный китель с кантами.

Звания вермахта (1 сентября 1939 - 9 мая 1945)

Ранг	Звание (пехота)	Командует	Соответствие в других родах войск	Советская армия
Офицеры				
Reichsmarschall	—	—	Reichsmarschall des Großdeutschen Reiches ¹	—
Generale	Generalfeldmarschall	Группа Армий	—	Маршал
	Generaloberst ²	Армия, группа Армий	—	Генерал-армии
	General der... Infanterie, Gebirgstruppe ¹²	Корпус, армия	General der... Kavallerie ¹³ /Panzertruppen ¹⁷ / Artillerie ²¹ /Pioniere ²⁴ /Nachrichtentruppe ²⁸ Generaloberstabsarzt ³² Generaloberstabsveterinär ³³ Generaloberstabsrichter ³⁴ Generaloberstabsintendant ³⁵	Генерал-полковник
	Generalleutnant	Дивизия, корпус	Generalstabsarzt ³² Generalstabsveterinär ³³ Generalstabsrichter ³⁴ Generalstabsintendant ³⁵	Генерал-лейтенант
	Generalmajor	Бригада, дивизия	Generalmajor (W) ²³ /(Ing) ²⁷ Generalarzt ³² Generalveterinär ³³ Generalrichter ³⁴ Generalintendant ³⁵	Генерал-майор
Stabsoffiziere	Oberst	Полк	Oberst i.G. ⁷ /(W) ²³ /(Ing) ²⁷ Oberstarzt ³² Oberstveterinär ³³ Oberstrichter ³⁴ Oberstintendant ³⁵	Полковник
	Oberstleutnant	Батальон, полк	Oberstleutnant i.G. ⁷ /(W) ²³ /(Ing) ²⁷ Oberfeldarzt ³² Oberfeldveterinär ³³ Oberfeldrichter ³⁴ Oberfeldintendant ³⁵	Подполковник
	Major	Батальон	Major i.G. ⁷ /(W) ²³ /(Ing) ²⁷ Oberstabsarzt ³² Oberstabsveterinär ³³ Oberstabsrichter ³⁴ Oberstabsintendant ³⁵	Майор
Hauptleute und Rittmeister	Hauptmann	Рота, батальон	Hauptmann i.G. ⁷ /(W) ²³ /(Ing) ²⁷ Rittmeister ¹⁴ Stabsarzt ³² Stabsveterinär ³³ Stabsrichter ³⁴ Stabszahlmeister ³⁵	Капитан
Leutnante	Oberleutnant	Взвод, рота	Oberleutnant(W) ²³ /(Ing) ²⁷ Oberarzt ³² Oberveterinär ³³ Oberzahlmeister ³⁵	Старший лейтенант
	Leutnant	Взвод	Leutnant(W) ²³ /(Ing) ²⁷ Assistenzarzt ³² Veterinär ³³ Zahlmeister ³⁵	Лейтенант
Музыканты³				
Musikinspizienten	—	Инспектор по музыке	Obermusikinspizient ⁸	-
	—	Инспектор по музыке	Musikinspizient ⁸	-
Stabsmusikmeister	Stabsmusikmeister	Полковой оркестр	—	-
Musikmeister	Obermusikmeister	Полковой оркестр	—	-
	Musikmeister	Полковой оркестр	—	-
Унтерофицеры				
Festungswerk- meister & Hufbe- schlaglehmeister	—	Инструктор	Oberhufbeschlaglehmeister ³³ Festungsoberwerkmeister ²⁴	Младший лейтенант
	—	Инструктор	Hufbeschlagmeister ³³ Festungswerkmeister ²⁴	Младший лейтенант
Untereffiziere mit Portepee	Stabsfeldwebel	Взвод	Stabswachtmeister ¹⁵ Sanitätsstabsfeldwebel ³²	Старшина
	Hauptfeldwebel ⁴	Ротный сержант-майор	Hauptwachtmeister ¹⁵ Sanitätshauptfeldwebel ³²	Старшина
	Oberfeldwebel	Взвод	Oberwachtmeister ¹⁵ Sanitätsoberfeldwebel ³²	Старший сержант
	Feldwebel	Взвод	Wachtmeister ¹⁵ Sanitätsfeldwebel ³²	Сержант

Звания вермахта (1 сентября 1939 - 9 мая 1945)

Ранг	Звание (пехота)	Командует	Соответствие в других родах войск	Советская армия
Unteroffiziere ohne Portepee	Unterfeldwebel	Отделение	Unterwachtmeister ¹⁵ Sanitätsunterfeldwebel ³²	Младший сержант
	Unteroffizier. Oberjäger ¹¹	Отделение	Sanitätsunteroffizier ³²	Младший сержант
Mannschaften	Stabsgefreiter (neuer Art) ⁵	Входит в состав отделения	Sanitätsstabsgefreiter (neuer Art) ³²	Ефрейтор
	Obergefreiter mit mehr als 6 Dienstjahren	Входит в состав отделения	Sanitätsobergefreiter mit mehr als 6 Dienstjahren ³²	Ефрейтор
	Obergefreiter mit weniger als 6 Dienstjahren	Входит в состав отделения	Sanitätsobergefreiter mit weniger als 6 Dienstjahren ³²	Ефрейтор
	Gefreiter	Входит в состав отделения	Sanitätsgefreiter ³²	Ефрейтор
	(Obersoldat ⁶) Oberschütze Obergrenadier ⁹ Oberfüsilier ¹⁰	Входит в состав отделения	(Obersoldat ⁶) Oberreiter ¹⁶ Panzerberschütze ¹⁸ Panzerobergrenadier ¹⁹ Panzeroberfüsilier ³⁷ Panzerzug-Oberschütze ²⁰ Oberkanonier ²¹ Oberpionier ²⁴ Panzeroberpionier ³⁹ Bauobersoldat ²⁵ /Bauoberpionier ²⁶ Oberfunker ²⁹ Oberfernsprecher ⁴⁰ Oberkraftfahrer ³⁰ Oberfahrer ³¹ Sanitätsobersoldat ³² Feldobergendarm ³⁶	Рядовой
	(Soldat ⁶) Schütze Grenadier ⁹ Füsilier ¹⁰ Jäger ¹¹	Входит в состав отделения	(Soldat ⁶) Reiter ¹⁶ Panzerschütze ¹⁸ Panzergrenadier ¹⁹ Panzerfüsilier ³⁷ Panzerzug-Schütze ²⁰ Kanonier ²¹ Panzerkanonier ³⁸ Pionier ²⁴ Bausoldat ²⁵ /Baupionier ²⁶ Funker ²⁹ Fernsprecher ⁴⁰ Kraftfahrer ³⁰ Fahrer ³¹ Sanitätssoldat ³² Feldgendarm ³⁶	Рядовой

разца 1920 г. (введены 22 декабря 1920 г.) имели восемь пуговиц, кители образца 1928 г. (введены 31 октября 1928 г.) имели шесть пуговиц.

Форменные брюки серого цвета имели 2-мм лампасы у офицеров и 4-мм у высших офицеров. Серебряные или золотые (у высших офицеров) аксельбанты введены 29 июня 1935 г.

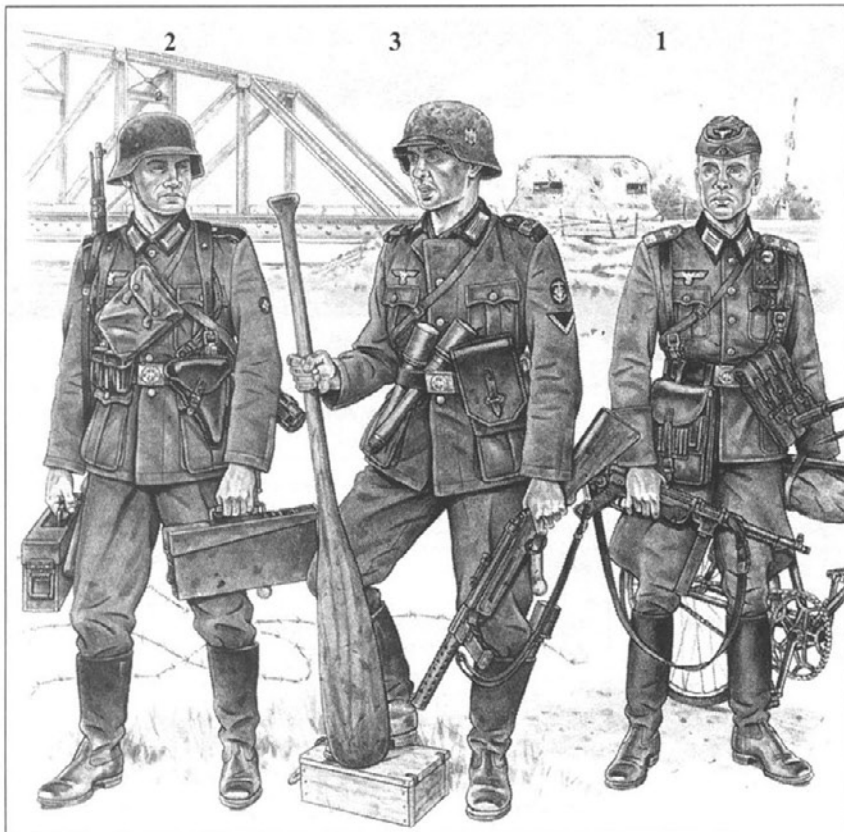
Парадно-выходная офицерская форма

Парадная униформа включала стальную каску образца 1935 г. или офицерскую фуражку с высокой остроконечной тульей, офицерский китель с аксельбантом, офицерский ремень образца 1937 г., бриджи, кожаные сапоги со шпорами, серые перчатки и саблю. Разрешалось, также, в особых случаях носить офицерскую шинель образца 1935 г.

Примечания

1. Звание вермахта, рейхсмаршалом являлся с 19.7.1940 по 9.5.1945 только Герман Геринг, номинально самый старший офицер германских вооруженных сил.
2. Звание Generaloberst учреждено в 1935 г. как высшее в сухопутных войсках.
3. Звания унтер-офицеров военно-музыкальной службы из-за нехватки места не приведены.
4. Фактически не является званием, обычно эту должность занимал Oberfeldwebel или Stabsfeldwebel.
5. Звание Stabsgefreiter введено 6.1.1928, отменено 1.10.1934, вновь введено 25.04.1942.
6. Общее название для всех вариантов данного звания.
7. Офицеры Генерального штаба
8. Прикомандирован к ОКН
9. 15.10.1942 в пехотных полках.
10. 12.11.1942 в некоторых пехотных полках
11. Легкая и горная пехота
12. Горнострелковые части
13. Конная кавалерия
14. Конная кавалерия, разведывательные, авто- и гужевые транспортные подразделения
15. Конная кавалерия, разведывательные, артиллерийские, химзащитные, авто- и гужевые транспортные подразделения, подразделения связи, роты военных корреспондентов (до 24.1.1943), корпус ветеринаров
16. Конная кавалерия, мотоциклетные разведывательные подразделения, корпус ветеринаров

17. Бронетанковые подразделения
18. Бронетанковые и бронеразведывательные подразделения
19. 3.6.1943 в механизированной пехоте
20. 27.10.1942 в бронепоездах
21. Артиллерия
22. Артиллерия и химзащитные подразделения
23. Офицеры службы вооружения
24. Саперы
25. 27.2.1940 в саперных подразделениях
26. 11.10.1939 в саперных подразделениях
27. Офицеры-саперы
28. Связисты
29. Связисты, до 24.12.1943 военные корреспонденты
30. Автотранспорт
31. Гужевой транспорт
32. Медицинский корпус
33. Ветеринарный корпус
34. 1.5.1944 офицеры службы военной юстиции
35. 1.5.1944 офицеры военной администрации
36. Военная полиция, к званиям Oberst - Gefreiter добавляется приставка "...der Feldgendarmarie"
37. Для полка "Великая Германия" и моторизованной пехоты Feldherrnhalle
38. 12.1941 для артиллерийских полков панцердивизий
39. 15.4.1940 для саперных полков панцердивизий
40. Для радистов подразделений связи



Стальная каска введена приказом от 25 июня 1935 г., она разработана на основе стальных шлемов образцов 1916 г. и 1918 г. и имеет закрывающие уши характерные выступы в нижней части. Каска окрашивалась матовой «полевой серой» краской; с правой стороны крепилась алюминиевая эмблема в виде шита с диагональными черно-белокрасными полосами, с левой - орел вермахта серебристого цвета на фоне черного геральдического

щита. На парадах офицеры, также, могли носить легкие шлемы Vulkanfiber.

Офицерский ремень введен 9 июля 1937 г. Круглая пряжка штамповалось из алюминия (у генералов - пряжка цвета золота), на пряжке - изображение орла со свастики в венке. Офицерские бриджи серого цвета - однотонные, бриджи вышших офицеров имели лампасы.

Офицерская шинель образца 1935 г. (введена приказом от 10 сен-



Летний офицерский китель «нового образца».

Нидерланды и Бельгия

1. Leutnant из Aufklarungsabteilung 254 в полевой форме, Брида, Нидерланды, май 1940 г.

Офицер велосипедного эскадрона имеет штатное снаряжение командира взвода, на ремне солдатского образца (не типичным для командиров взводов) укреплен подсумок на три магазина к пистолетпулемету MP-38 и планшетка образца 1934 г. Цвет прибора формы - золотисто-желтый, на погонах - готическая буква «А» (от Aufklärung - разведка). Данный разведывательный батальон принимал участие в мае 1940 г. в боях на территории Нидерландов в составе 254-й пехотной дивизии.

2. Oberschütze 49-го пехотного полка в полевой форме, Намюр, Бельгия, май 1940 г.

На ремне второго номера пулеметного расчета укреплены подсумки с запасными обоймами к карабину 98К (карабин висит за спиной), для ближнего боя он вооружен пистолетом P08 «Люгер». В руках солдат держит коробки с патронами (по 300 патронов в каждой) к пулемету MG-34, обратите внимание - через правое плечо перекинут ремень от цилиндрического контейнера с запасными стволами для пулемета, обычно ствол менялся после отстрела 250 патронов в режиме автоматического огня. 49-й пехотный полк принимал участие в боях на территории Польши, Бельгии и Франции в составе 28-й пехотной дивизии.

3. Gefreiter 30-го саперного батальона, река Маас, Бельгия, май 1940 г.

Сапер закамуфлировал свою каску, он имеет упрощенное полевое снаряжение - кожаный подсумок для запасных магазинов к автомату Шмайссер MP-28/II, контейнер с противоголозом, штык-нож и саперную лопатку. Обратите внимание на квалификационную эмблему, нашитую на рукав выше шеврона ефрейтора. В руках сапер держит весло от штурмовой лодки, за ремень заткнуты ручные гранаты образца 1924 г. Данный саперный батальон в составе 30-й пехотной дивизии воевал в Польше, Бельгии и Франции.



Наиртманн в полной церемониальной форме образца 1935 г. в день своей свадьбы, июль 1940 г. На кителе награды офицера: Железные кресты 1-го и 2-го классов, медаль за долгую службу в вермахте, медаль за «цветочную войну» и штурмовой боевой знак.

тября) цвета feldgrew изготавливалась из сукна очень высокого качества. Двубортная шинель имела воротник зеленого цвета, два ряда по шесть пуговиц, сзади на двух пуговицах крепился хлястик. Пуговицы генералов изготавливались из желтого металла, две верхние пуговицы генеральских шинелей не застегивались, чтобы было видно ярко-красные отвороты шинели. Приказом от 14 мая 1937 г. ношение шинель с двумя не застегнутыми верхними пуговицами устанавливалась для всех офицеров, цвет отворотов шинелей соответствовал роду войск.

Выходная офицерская униформа состояла из форменной фуражки, кителя, шинели, длинных брюк, ботинок на шнурках, белых перчаток и сабли. С этой формой также могли носиться ремень образца 1934 г., серые перчатки и сапоги. Темно-коричневый кожаный офицерский ремень введен приказом от 18 мая 1934 г., он имел простую прямоугольную алюминиевую пряжку в виде рамки, на генеральских ремнях пряжки были желтого цвета. Приказом от 20 ноября 1939 г. аннулирована португеза.

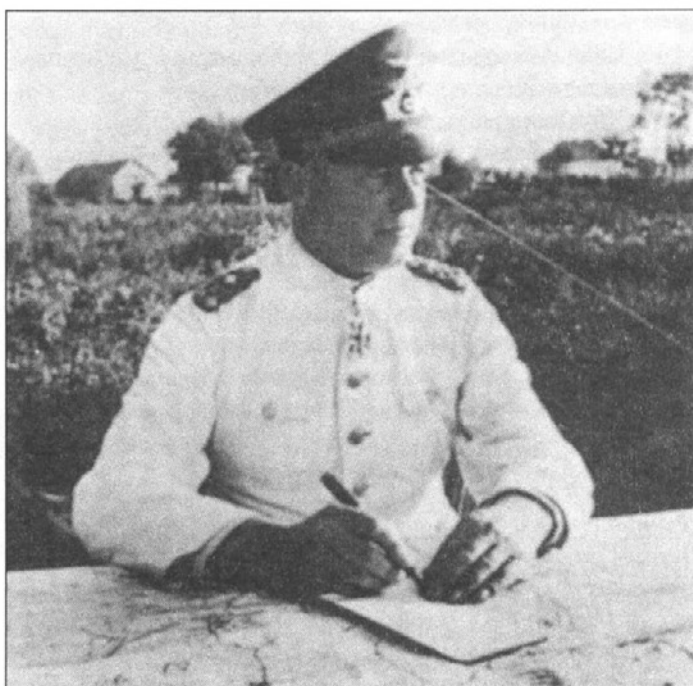
Повседневная офицерская униформа

Повседневная форма включала форменную фуражку, полевой китель образца 1933 г., шинель образца 1935 г., кожаный ремень, бриджи, сапоги, серые замшевые перчатки, пистолет и кобуру.

Офицерский повседневный китель введен приказом от 5 мая 1933 г. вместо кителя рейхсвера образца 1920 г. Китель шился из сукна цвета feldgrau очень хорошего качества, он имел пять матовых пуговиц серого цвета, манжеты-отвороты на рукавах, четыре кармана и закрытый ворот; приказом от 26 июля 1934 г. введен воротник с отворотами, в марте 1936 г.



Франция, май 1940 г. Пехотный Oberst в полевой форме образца 1935 г. «Седловатость» фуражки образца 1935 г. почти не выражена. Полковник награжден Рыцарским крестом, номера части на погонах закрыты чехольчиками цвета feldgrau.



Летний офицерский китель «старого образца».



Командир отделения в звании Unterfeldwebel (на снимке - слева) отдает приказ подчиненным атаковать. Унтер-фельдфебель одет в полевую форму образца 1935 г., на голове каска образца 1935 г. с резинкой для крепления маскировки, его снаряжение минимально: бинокль 6х30, подсумок образца 1935 г. для хранения пищи, планшетка образца 1935 г., канистра для противогаса. Фотография сделана в сентябре 1939 г. в Польше.

цвет воротника изменен с полевого серого на голубоватый серо-зеленый. Нагрудный орел - шитый нитью матового алюминиевого цвета на темно-зеленом подбое. На воротник крепились матовые алюминиевые «гвардейские» эмблемы, в центре эмблем имелась полоска цвета, соответствующего определенному роду войск. Многие старшие офицеры продолжали носить кители образца 1920 г. или 1928 г. без канта по борту кителя.

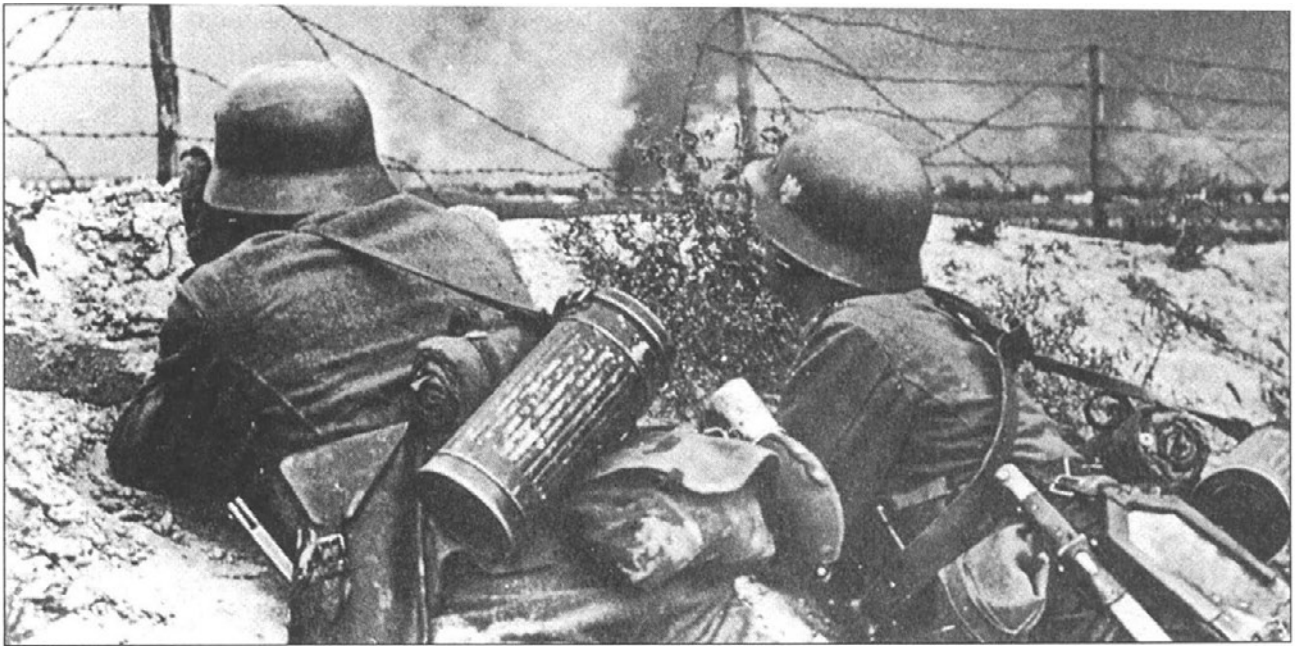
Офицерская повседневная шинель отличалась от парадной шинели лишь полевыми эмблемами.

Китель или шинель повседневной формы подпоясывались ремнем, форма могла носиться с длинными брюками и с ботинками на шнурках. В качестве головного убора допускалось носить каску или фуражку.

Фуражка, так называемого «старого образца», введена приказом от 24 марта 1934 г., приказом от 10 сентября 1935 г. исключена металлическая пружина из тульи, введен вместо витого ремешка гладкий черный. Приказом от 30 октября 1935 г. введены орел и кокарда, шитые на голубоватом темно-зеленом фоне. 24 октября 1939 г. введено золотое шитье для генералов.

Пехотинец в полевой униформе образца 1935 г. обыскивает военнопленного польской армии, Польша, октябрь 1939 г. Погоны на кителе немецкого солдата вывернуты наизнанку в целях сокрытия номера полка. Относительно хорошо на снимке видна импровизированная укладка снаряжения, состоящего из штык-ножа, камуфлированной накидки образца 1931 г. и подсумка образца 1931 г. для хранения пищи. Снаряжение крепится к поясному ремню.





Штурмовые саперы в полевой форме образца 1935 г. готовятся к атаке, Польша, сентябрь 1939 г. На левом боку сапера (на снимке слева) висят короткие ножницы для резки колючей проволоки в кожаном чехле, в состав его снаряжения также входят: канистра с противогазом, камуфлированная накидка, фляга в чехле, подсумок для хранения пищи. Товарищ сапера вооружен штык-ножом.

Полевая офицерская униформа

В полевых условиях все офицеры сухопутных войск, исключая командиров взводов, носили стальные каски, полевые офицерские кители, полевые шинели (при необходимости), коричневые кожаные ремни, бриджи, сапоги и серые замшевые перчатки. Личное оружие, чаще всего - пистолет P08 «Люгер» или P-38 «Вальтер» в кожаной кобуре (генералы и старшие офицеры предпочитали 7,65 мм «Вальтер» РРК), бинокль 6х30 в кожаном футляре черного или коричневого цвета, иногда футляр изготавливался из бакелита. Вне боевой обстановке

вместо каски носилась фуражка образца 1934 г. или 1938 г.

Каску часто камуфлировали грязью или обтягивали маскировочной сеткой образца 1931 г., в сетке крепили ветки и листья. В соответствии с приказом от 21 марта 1940 г. с касок убирались эмблемы в виде щитов, каски перекрашивались из полевого серого цвета в матовый графитово-серый.

С 31 октября 1939 г. все офицеры званием ниже генерала в боевых условиях должны были носить полевые кители образца 1935 г. с полевыми эмблемами, кожаными ремнями, брюками и маршевыми ботинками. Тем не менее, многие

офицеры продолжали носить свою старую полевую форму или даже форму других вариантов, несколько измененную за счет отложных воротников петлиц и т.д.

Младшие офицеры в должности командира взвода имели штатное пехотное снаряжение, дополненное носимым на левом боку кожаным подсумком образца 1935 г. черного или коричневого цвета, биноклем, компасом, сигнальным свистком. Пехотное полевое снаряжение состояло из Y-образной кожаной португеи образца 1939 г. с алюминиевыми регулировочными пряжками (введена приказом от 18 апреля 1939 г.), двух-трех патронных подсумков. С левой стороны на ремень подвешивались ножны с кавалерийским штык-ножом образца 1939 г.; с правой - фляга образца 1931 г. в коричневом чехле из фетра и алюминиевая кружка коричневого цвета. В ранце образца 1931 г. укладывался комплект для приема пищи (тоже образца 1931 г.) и камуфлированная плащ-накидка, ниже ранца подвешивался цилиндрический металлический контейнер для противогаза. Темная коричнево-зеленая противогазная маска крепилась к голове с помощью коричневых кожаных ремней. К сентябрю 1939 г. большинство младших офи-



Немецкая экипировка и униформа во время Польской кампании, 1939 год.



Битва за Францию (1)

1. Майор 25-го танкового полка в полевой форме, Камбрэ, Франция, май 1940 г.

Командир танкового батальона одет в униформу танкиста образца 1935 г., головной убор - полевая пилотка образца 1938 г., чехольчики на погонах закрывают только номер полка, звание офицера - майор - установить по погонам можно. Майор вооружен пистолетом P08 «Люгер» в твердой кобуре, на шее висит «короткий» бинокль 10x50. Майор награжден боевым танковым знаком, укрепленным на левой стороне кителя и Железным крестом 2-го класса - ленточка креста видна на отвороте кителя. В руке командир держит наушники с проводами подключения к радиостанции и танковому переговорному устройству. 25-й танковый полк в составе 7-й панцердивизии принимал участие в боях на территории Бельгии и Франции.

2. Panzerschutze из Panzeraufklarungsabteilung 5 в полевой униформе, Эйси, Франция, май 1940 г.

Личный состав танковых разведывательных батальонов для защиты своей черной униформы от грязи и повреждений часто носил поверх нее шинели полевого образца. Головной убор изображенного на рисунке шофера броневедомости - непопулярный в войсках широкий берет, на шее - защитный очки. Шофер вооружен пистолетом «Вальтер» P38. Батальон в составе 2-й панцердивизии принимал участие в боевых действиях на территории Польши, Люксембурга, Франции.

3. Наиртманн моторизованного пехотного полка «Великая Германия» в полевой форме, Стонн, Франция, май 1940 г.

Полк «Великая Германия» находился в непосредственном подчинении командования ОКН и принимал участие в польской кампании, оккупации Люксембурга, наступлении на Дюнкерк. Полк стал первым элитным подразделением сухопутных войск, получившим индивидуальную символику в виде нарукавной нашивки и монограммы, причем эта символика не снималась и не маскировалась во фронтовой обстановке. На рисунке - командир батальона рассматривает принадлежавшую французскому танкисту каску образца 1935 г. Обратите внимание - на каске гауптмана отсутству-

ет щит. На левом нагрудном кармане кителя прикреплен бронзовый пехотный штурмовой знак. В состав снаряжения офицера входит планшетка образца 1935 г., кобура для пистолета «Люгер» P08 и штатный бинокль 6x30.

церов были вооружены пистолетами-пулеметами MP-38, в этом случае вместо подсумков для винтовочных патронов носилось два чехла оливково-зеленого цвета под магазины к автомату.

Парадная униформа военнослужащих других званий

Парадная униформа военнослужащих других званий включала стальную каску образца 1935 г., парадный китель образца 1935 г. или полевой китель образца 1933 г. (носились с орденами и медалями), полевой шинели образца 1935 г. (в случае необходимости), форменных брюк образца 1935 г. (как с лампасами, так и без); маршевых ботинок; шнуров за отличную стрельбу образца 1936 г., ремня образца 1935 г., штыка-ножа и ножен для штыка-ножа. Все унтер-офицеры носили замшевые серые перчатки; старшим унтер-офицерам полагалась сабля. Младшие унтер-офицеры и рядовые имели Y-образную португальскую, патронные подсумки образца 1908 г. и винтовки.

Введенный 29 июня 1935 г. парадный китель нижних чинов практически идентичен офицерскому. На воротнике в петлицах имелись две блестящих алюминиевых «гвардейских» эмблемы, обшлага имели канты из нитей блестящего алюминиевого цвета, на каждой манжете крепилось по две «гвардейских» эмблемы с яркими блестящими пуговицами. Нагрудная эмблема - штампованный металлический орел серо-серебристого цвета на темно-зеленом матерчатом подбое. Погоны голубоватого темно-зеленого цвета с закругленными кончиками и окантованы с цветной каймой по внутреннему краю. В соответствии с приказом от 10 сентября 1935 г. верхний край и передняя кромка воротника, а также обшлага рукавов на кителях унтер-офицеров обшивались каймой шириной 1,5 см



Северная Франция, май 1940 г. Пулеметный расчет готов встретить противника. Все солдаты одеты в полевую форму образца 1935 г., второй слева на снимке - командир отделения. Пулемет MG-34 установлен на треноге, обычно треноги использовались как станки для тяжелых пулеметов.

цвета блестящего алюминия. Кители, изготовленные на заказ, могли быть пошиты из офицерского сукна лучшего качества и иметь более высокие воротники и узкую талию.

Полевой китель цвета feldgrau с матовыми серыми пунктами введен приказом от 5 мая 1933 г.; 10 сентября 1935 г. изменен цвет ворота с полевого серого на голубоватый зелено-серый. Покроем китель напоминал офицерский, но имел более длинные полы и обшлага без отворотов. Знаки различия на кителе - полевого образца.

В петлицах голубовато зелено-серого цвета крепились по две «гвардейских» эмблемы цвета feldgrau с цветными полосками рода войск в каждой эмблеме. Приказом от 26 ноября 1938 г. вводился единый цвет полосок на «гвардейских» эмблемах - голубоватый серо-зеленый. В соответствии с приказом от 30 октября 1935 г. нагрудный орел шивался белой хлопковой нитью на подбое цвета feldgrau, 19 июня 1937 г. цвет подбоя изменен на голубоватый серо-зеленый. Цвет самой нагрудной эмблемы (орел со свастикой) менялся 5 февраля 1939 г. (на серебряно-серый) и 5 февраля 1940 г. (мышьино-серый) на подбое полевого серого цвета). Приказом от 10 сентября 1935 г. устанавливалась кайма серебристо-серого цвета шириной 9 мм на нижней и передней кро-

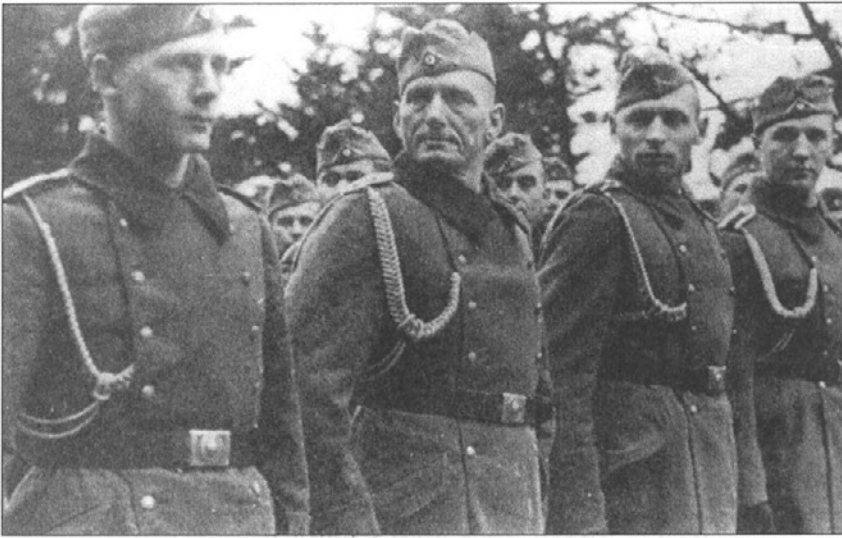
ках воротника полевого кителя.

Погоны полевого кителя - однотонные без каймы, 10 декабря 1934 г. для погон введен цвет feldgrau; 10 сентября 1935 г. - голубовато серо-зеленый. Погоны заменены приказом от 26 ноября 1938 г. на закругленные темно-зеленого

цвета с каймой по внутреннему краю, цвет каймы соответствовал роду войск, такие же погоны носились на полевой шинели. Выпуск погон старого типа был прекращен 18 марта 1939 г. В мае 1940 г. цвет погон и петлиц был изменен с голубовато-зеленого на полевой серый,



Oberfeldwebel в униформе образца 1935 г. и стальной каске образца 1935 г. с эмблемой в виде геральдического щита со стилизованным орлом и свастикой. С полевых погон образца 1935 г. удалены по соображениям секретности цифры, по которым можно установить подразделение. Обычно до двум цифрам можно было установить роту и батальон (например II - 1-я рота 1-го батальона). С сентября 1939 г. цифры или удалялись с погон, или закрывались специальными чехольчиками.



Унтер-офицеры патрульной службы в полевой униформе образца 1935 г., головные уборы - полевые пилотки образца 1935 г. Снимок сделан на смотре в гарнизоне одного из городов Германии, 1940 г. Военнослужащие носят устаревшие аксельбанты образца 1920 г.

но эти изменения не внедрялись до капитуляции Франции.

Шинель образца 1935 г. (введена приказом от 10 сентября 1935 г.) цвета feldgrau аналогична офицерской, однако пошита из сукна худшего качества. Погоны - голубовато-серо-зеленого цвета с окантовкой цвета рода войск.

С парадным кителем носились брюки серого цвета с лампасами шириной 2 мм, с полевым кителем - брюки без лампас. В мае 1940 г. цвет брюк изменен с серого на полевой серый.

Обувь - традиционные подкованные гвоздями маршевые ботинки, прозванные Knobelbecher - костоломы. Высота ботинок от подошвы до верхнего края берца - 35-39 см; в целях экономии материала приказом от 9 ноября 1939 г. высота ботинок уменьшена до 32-34 см.

Аксельбант (шнур) за отличную стрельбу введен приказом от 29 июня 1936 г., аксельбант имел двенадцать степеней, награждал им командир роты. Аксельбант первой степени состоял из витого шнура тусклого

алюминиевого цвета, к шнуру крепился жетон в виде щита с орлом вермахта. В 1939 г. был введен жетон нового образца - щит с изображением орла на фоне скрещенных мечей. Шнур одним концом крепился под правым погоном, другим - на второй пуговице кителя. От одного до трех алюминиевых желудей, подвешенных на нижнем конце шнура соответствовали 2-4-й степеням. Аксельбанты 5-8-й степеней вместо щита имели венок, эмблемы 9-12-й степеней выполнялись цвета золота. Приказом 16 декабря 1936 г. на аксельбантах артиллеристов вместо желудей вводились символические снаряды.

Черный ремень (образец установлен 24 января 1936 г.) имел прямоугольную пряжку, штампованную из алюминия, на бляхе - изображение орла со свастикой и девиз «God mit uns» (С нами бог). Штык 84/98 образца 1898 г. носился в ножнах на ремне. Обычные ремни амуниции - черного цвета с тусклыми алюминиевыми пряжками и кольцами.

Парадно-выходная униформа нижних чинов

Парадно-выходная униформа унтер-офицеров практически не отличалась от парадной, за исключением фуражки образца 1935 г., которая но-



Хорошо экипированные немецкие солдаты выдвигаются на позиции, Польша, 1939 год. Обратите внимание на коробку с запасным пулеметным стволом.



Германия, апрель 1940 г. На снимке - рядовой недавно сформированной роты военных корреспондентов, он одет в повседневную форму образца 1935 г., на голове - пилотка образца 1935 г. Кант погон и пилотки - лимонно-желтый, на рукаве нашивка с надписью «Propagandakompanie».

силась вместо каски, обычных ботинок вместо маршевых и колодок с ленточками вместо орденов и медалей. Сабля, У-образная португеза и винтовка - исключались.

Введенная приказом от 10 сентября 1935 г. фуражка изготовлялась из трикотажа цвета feldgrau, она сохранила традиционную плоскую форму, но изготовленные на заказ фуражки имели «седловатость», характерную для головных уборов офицеров. Черный подбородочный ремешок шириной 1,5 см делался из кожи или фибры; пуговицы для крепления ремешка - черные диаметром 12 мм.

Повседневная униформа нижних чинов

Служебная униформа для технических специалистов и старших унтер-офицеров состояла из фуражки, полевого кителя, шинели образца 1935 г., брюк и маршевых ботинок, черного ремня с пистолетом в кобуре и серых замшевых перчаток. Младшие унтер-офицеры носили стальные каски образца 1935 г., У-образные португезы и штыки вместо пистолетов.



Hauptwachtmeisterdiensttuer в повседневной форме образца 1935 г., головной убор - пилотка солдатского образца, введенная в 1935 г. Обратите внимание на двойные нарукавные галуны, указывающие на его должность и отсутствие записной книжки, которую обычно носили засунутой за борт кителя. На второй пуговице кителя прикреплен лента Железного креста 2-го класса, на левом нагрудном кармане - бронзовый боевой знак. Снимок сделан во Франции в мае 1940 г.

Полевая фуражка цвета feldgrau введена приказом от 10 сентября 1935 г., позже заменена на офицерскую фуражку образца 1938 г. Орел и свастика, национальная кокарда вышивались белой хлопковой нитью; 19 июня 1937 г. для эмблемы и кокарды введен подбор цвета полевого серого цвета, 4 июня 1940 г. цвет эмблемы кокарды установлен мышино-серого цвета, цвет подбоя - feldgrau.

Повседневная униформа включала фуражку, полевой китель с кантом, прямые брюки и маршевые ботинки, при необходимости - полевую шинель, черный ремень и штык-нож, замшевые перчатки. Единственным полевым снаряжением, которое старшие унтер-офицеры могли носить с повседневной формой, являлся пистолет в кобуре.

Гвардейская форма состояла из шлема или полевой фуражки, полевого кителя с кантом, прямых брюк, маршевых ботинок, при необходимости - полевой шинели, черного ремня, штыка-ножа и шнура за отличную стрельбу. Старшим унтер-офицерам



полагались сабли или пистолеты; младшие унтер-офицеры носил Y-образную портупею и подсумки для винтовочных патронов. Все унтер-офицеры носили серые замшевые перчатки.

Полевая и рабочая униформа нижних чинов

Полевая униформа включала стальную каску или пилотку, полевой китель с кантом, полевую шинель (при необходимости), прямые брюки и маршевые ботинки. Все унтер-офицеры носили серые замшевые перчатки.

Старшие унтер-офицеры имели пистолет в кобуре, унтер-офицеры в должности командира отделения носили полный комплект пехотного снаряжения рядового солдата, и планшетку для топографических карт: в случае если командир отделения был вооружен пистолетом-пулеметом, в его снаряжение включалось два чехла образца 1938 г. оливково-зеленого цвета для магазинов к автомату. Все другие унтер-офицеры и рядовые имели полный комплект пехотного полевого снаряжения.

Отделением из десяти человек командовал унтер-офицер, его заместителем был ефрейтор, кроме

того в отделении числилось пять пехотинцев и три бойца - расчет легкого пулемета. Командир взвода обычно имел снаряжение, аналогичное снаряжению командира взвода, но до 1941 г. крайне редко был вооружен пистолетом-пулеметом. Первый пулеметчик являлся командиром расчета пулемета MG-34, принятого на вооружение в 1936 г., в качестве личного оружия он имел пистолет; кобура с пистолетом крепилась на ремень с левой стороны от пряжки вместо патронных подсумков, с правой стороны пряжки на ремне крепился футляр с приспособлениями по уходу за оружием. Второй пулеметчик являлся заместителем командира расчета, ему полагалось иметь полное снаряжение пехотинца, но вооружен он был не винтовкой, а пистолетом. Кобура располагалась на ремне с левой стороны от пряжки. Второй номер расчета носил четыре магазина на 50 патронов к пулемету каждый, металлический короб еще с 300 патронами и металлический контейнер с одним-двумя запасными стволами к пулемету. Заместитель командира отделения, пехотинцы и третий номер пулеметного расчета имели обычное пехотное снаряжение. Третий номер, кроме того, носил еще две коробки с патронами к пулемету.

Битва за Францию (2)

1. Oberschirrmeister из Panzerpionierbataillon 37 в полевой форме, Бисанкон, Франция, июнь 1940 г.

Приказом от 10 мая 1940 г. у саперов танковых частей цвет канта был изменен с черного на черно-белый, поскольку черный кант не заметен на униформе черного цвета. Вновь черный кант ввели в 1941 г., когда, в свою очередь, изменили цвет формы с черного на полевой серый. Звание Oberschirrmeister соответствовало армейскому Oberfeldwebel'ю; оберширмейстер отвечал за техническое обслуживание материальной части танковой роты. Обратите внимание на эмблему нашивку выше обшлага на правом рукаве. Сформированный 15 апреля 1940 г. Panzerpionierbataillon 37 принимал участие во французской кампании в составе 1-й панцер-дивизии.

2. Schutze 154-го пехотного полка в полевой форме, Ди Пани, Бельгия, июнь 1940 г.

Введенная приказом от 18 апреля 1939 г. Y-образная портупея в 1940 г. все еще оставалась достаточно редким предметом снаряжения, поэтому в пехотных и штурмовых саперных частях применялись различные импровизации. На спине изображенного на рисунке солдата укреплен при помощи ремня образца 1931 г. подсумок с комплектом для приема пищи. В состав снаряжения солдата входят саперная лопатка, штык-нож, контейнер образца 1938 г. с противогазом, фляга образца 1931 г. в чехле, подсумок образца 1931 г. 154-й пехотный полк в составе 58-й пехотной дивизии принимал участие в боях на территории Франции и Бельгии.

3. Unteroffizier 66-го моторизованного пехотного полка в рабочей форме, Амьен, Франция, июнь 1940 г.

Изображенный на рисунке военнослужащий 13-й моторизованной дивизии одет в рабочую униформу образца 1933 г. кремового цвета. Эту форма сменила одежда более практичного зеленого цвета; кант на воротнике куртки младшие унтер-офицеры носили до 22 августа 1942 г.



Oberstleutnant танкового подразделения, граница с Бельгией, май 1940 г. Офицер одет в черную танковую форму образца 1940 г., на отвороте куртки лейта Железного креста 2-го класса, полученного за Первую мировую войну.

Рабочая униформа белого цвета, как правило, носилась рядовыми солдатами и чрезвычайно редко - унтер-офицерами. Она включала пилотку образца 1934 г., рабочую блузу образца 1933 г., рабочие брюки (введены приказом от 1 апреля 1933 г.), ремня черного цвета и маршевых ботинок. Блуза кремового или почти белого цвета шилась из диагонального хлопкового материала, она имела два боковых кармана и пять пуговиц тускло-серого цвета. В 1940 г. (приказом от 12 февраля) белый цвет рабочей униформы изменили на более практичный средне-зеленый (цвет камыша).

Униформа танкистов

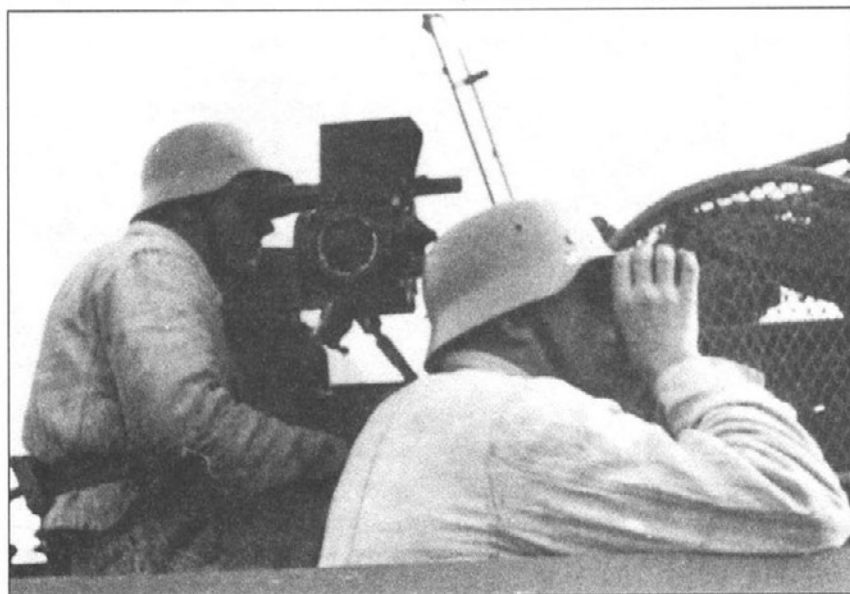
Черная униформа образца 1934 г. обычно ассоциируется с военнослужащими панцердивизий, но сначала ее могли носить только экипажи танков. Позже право ношения престижной формы распространили и на других военнослужащих танковых частей: приказом от 2 апреля 1937 г. - личному составу батальонов связи; в середине 1938 г. - артиллерийским полкам; в марте 1940 г. - бронетанковым разведывательным батальонам и приказом от 10 мая 1940 г. форму разрешили носить личному составу бронетан-

ковых саперных батальонов. Однако, униформу танкистов носили и военнослужащие официально не имевшие на нее прав: генералы, штабные офицеры, финансисты, медики, служившие в танковых частях. Цвет, характерная двубортная куртка, черепа с костями в петлицах предназначались, в свое время, для поднятия престижа кавалерии Германской империи.

Введенная приказом от 12 ноября 1934 г. униформа могла но-

ситься во всех случаях, кроме особых церемоний. Она включала штатный берет образца 1934 г. (позже заменен на полевую фуражку образца 1940 г.); темно-серую трикотажную сорочку и черный галстук; полевую куртку образца 1934 г.; полевые брюки образца 1934 г. и черные сапоги.

Берет шился из толстого фетра с черным шерстяным покрытием. С 30 октября 1935 г. на беретах офицеров были введены шитые яркой алюминиевой нитью эмблемы в виде орла со свастикой, эмблема крепилась в передней части берета. На беретах военнослужащих других званий эмблема выполнялась матовой серо-серебристой нитью на белом подбое, позже цвет подбоя изменен на серо-серебристый. Ниже эмблемы на черном подбое крепилась кокарда в венке дубовых листьев. Берет оказался слишком громоздким для пользования им внутри бронированных машин, с 27 мая 1940 г. его сменили офицерские черная полевая фуражка образца 1940 г. и полевые черные фуражки образца 1940 г. нижних чинов. Фуражки идентичны (за исключением цвета) фуражкам цвета feldgrau образцов 1938 г. и 1934 г. Большинство офицеров и унтер-офицеров предпочитали носить офицерские фуражки образцов 1935 г., 1934 г. или 1938 г. цвета feldgrau, нижние чины носили также полевые фуражки образцов 1934 г. или 1935 г.



Расчет легкой зенитной пушки наблюдает за воздушным пространством, Франция, май 1940 г. Солдаты одеты в рабочую форму образца 1933 г.



Оккупационная армия

1. *Unteroffizier* из *Verkehrsrelungsbataillon 754* в полевой форме, *Аппас, Франция, июль 1940 г.*

Батальоны дорожной службы предназначались для регулирования передвижения по автодорогам подразделений германской армии. Изначально личный состав таких батальонов носил форму полиции, в 1940 г. личный состав получил армейскую униформу с оранжевым кантом и отличительной нарукавной повязкой. Изображенный на рисунке унтер-офицер одет в голубовато темно-зеленый китель образца 1935 г и серые брюки. *Verkehrsrelungsbataillon 754* находился распоряжении оккупационного командования сухопутных войск на территории Северной Франции.

2. *Generelmajor* 215-й пехотной дивизии в повседневной форме, *Шамон, Франция, сентябрь 1940 г.*

Заместитель командира входившей в состав 1-й армии 215-й пехотной дивизии одет в офицерскую повседневную униформу с кителем образца 1937 г. Генерал-майор вооружен 7,65-мм пистолетом «Вальтер» РРК, пистолет хранится в твердой кобуре. На левом нагрудном кармане кителя укреплен Железный крест 1-го класса, на второй пуговице кителя закреплена ленточка Железного креста 2-го класса, который генерал «заработал» в первую мировую войну, на рукаве - щит «За Нарвик», отражающий участие генерал-майора в норвежской кампании.

3. *Obergefreiter* из *Oberfeldkommandantur 672* в повседневной форме, *Брюссель, Бельгия, сентябрь 1940 г.*

На рисунке изображен солдат из штаба 672-го округа, размещавшего в Брюсселе. Повседневная форма (она же «охранная», *guard*) была регламентирована в большей степени нежели полевая униформа. Обер-ефрейтор имеет шнур за отличную стрельбу, а его снаряжение ограничено поясным ремнем с патронными подсумками и штык-ножом.

Черная шерстяная двубортная полевая куртка танкиста длиной до бедра имела широкий воротник с окантовкой шириной 2 мм и широкие лацканы. Куртка застегивалась на четыре роговых или пластмассовых большие пуговицы черного цвета, три пуговицы меньшего размера нашивались с левой стороны лицевой части куртки. Офицерская нагрудная эмблема в виде орла со свастикой - шитая тусклой алюминиевой нитью, у военнослужащих рангом ниже - нагрудная эмблема фабричного производства изготавливалась из белых хлопковых нитей (позже - серо-серебристых) на черном подбое. Военнослужащие всех званий имели черные петлицы с цветным кантом, в петлицах - алюминиевый штампованный череп с костями. Погоны полевого образца и нарукавные знаки различия также носили военнослужащие всех званий; подбор знаков различия офицеров - черный, унтер-офицеров и рядовых - голубоватый темно-зеленый. Брюки образца 1934 г. имели покрой, сужающийся к низу.

При использовании униформы в качестве парадной офицерам полагались аксельбанты и парчовый ремень образца 1935 г., нижние чины носили в этом случае шнуры за отличную стрельбу и черные поясные ремни. Приказом от 17 октября 1938 г. введены новые «танковые» шнуры за отличную стрельбу. Они отличались наличием алюминиевой эмблемы в виде орла над танком в круге для степеней 1-4, для степеней 5-8 круг заменялся венком из дубовых листьев, степени 9-12 имели цвет золота: приказом от 9 декабря 1938 алюминиевые «желуди» подвесок заменялись «снарядами». Военнослужащие всех рангов носили кожаные ремни, к ремню крепилась кобура с пистолетом.

Специальные униформы различных служб

Офицеры Генерального штаба носили на кителях петлицы яркого алюминиевого цвета и кант такого цвета на манжетах рукавов парадного кителя, на полевой форме цвет канта был тускло-алюминиевый; офицеры ОКВ и ОКН имели



Major Эберхардт Родт (слева) и Hauptmann Финстер (справа) сидят в автомобиле 4x2 Вандерер VII, Гент, 20 мая 1940 г. Оба офицера одеты в полевую офицерскую форму, на голове Финстера офицерская пилотка образца 1938 г., на кителе - лента Железного креста 2-го класса, полученного в Первую мировую войну и Железный крест 1-го класса образца 1939 г.

петлицы и кант манжет цвета ярко-золота на парадном кителе и тусклого золота - на полевом. Офицерам Генерального штаба, ОКВ и ОКН полагались брюки генеральского образца, для них устанавливался на кителях всех вариантов униформы ярко-малиновый кант.

Вместо фуражек личный состав горнострелковых подразделений в качестве головного убора использовал горные кепи образца, похожего на тот, которые носили военнослужащие германской и австро-германской армий во время Первой мировой войны; горнострелковые части комплектовались, главным образом, австрийцами. Стандартный образец кепи был установлен примерно в 1930 г., кепи имело цвет feldgrau, отвороты фиксировались в поднятом положении двумя пуговицами диаметром 12 мм серого цвета, у старших офицеров пуговицы были цвета золота. На кепи крепились орел со свастикой и кокарда, у офицеров - образца 1938 г., у нижних чинов - образца 1934 г., однако офицеры до 3 октября 1942 г. крайне редко носили алюминиевые и золотистые венки.

Горным стрелкам полагались лыжные брюки образца 1935 г. се-

рого цвета (с 1939 г. - цвета feldgrau) с завязками вокруг лодыжек и высокие кожаные (черные или коричневые) горные ботинки с шипами. В состав униформы входили также водонепроницаемые куртки с капюшоном (цвета бело-серый полевой) образца 1938 г. и хлопчатобумажные двубортные куртки-ветровки цвета зеленый хаки, куртки были введе-



Офицеры в полевой форме образца 1935 г. на одной из площадей Лихтервельде, Бельгия, май 1940 г. Обратите внимание на майора в пилотке, одетого в кожаное пальто (2-й слева). На снимке первый справа - офицер в звании майора, второй справа - гауптман.

ны, вероятно, в 1925 г., на куртке крепились погоны.

Диверсионные подразделения армейской разведки (Abwehr) могли носить как обычную форму сухопутных войск Германии, так и, при необходимости, форму армий других государств. Известно, что личный состав некоторых подразделений абвера в период блицкрига носил польскую, бельгийскую и голландскую униформу. С 13 ноября 1939 г. заключенные штрафных батальонов сухопутных войск носили обычную армейскую униформу без какой бы-то ни было символики или знаков различий и ремень с круглой пряжкой.

Военнослужащие всех званий кавалерийских частей носили бриджи серого цвета для верховой езды, бриджи имели кожаные вставки. С 12 ноября 1934 г. мотоциклисты-курьеры и личный состав мотоциклетных разведывательных батальонов получили специальную форму, включавшую ветро-водонепроницаемый плащ мотоциклиста, шерстяной свитер с высоким воротником, длинные шерстяные носки и водонепроницаемые хлопковые перчатки. Тяжелый плащ образца 1934 г. цвета feldgrau с широким отложным воротником имел резиновое покрытие с обеих сторон. Цвет лицевой части плаща несколько раз менялся - приказом от 22 июня 1935 г. устанавливался цвет

feldgrau, в ноябре 1935 г. был введен голубоватый темно-зеленый цвет, в мае 1940 г. - вновь цвет feldgrau. Знаки различия - погоны и/или шевроны.

Экипажи транспортных средств моторизованной артиллерии и мотопехоты имели водонепроницаемые плащ-накидки образца 1934 г. Плащ-накидка имела крючки и застежки, позволявшие крепить ее поверх шинели. Личный состав подразделений, ставивших дымовые завесы, имел защитную одежду, включавшую темно-коричневую однобортную кожаную куртку, брюки, перчатки, маску и очки.

В соответствие с приказом от 26 августа 1939 г. началось формирование 220 саперных батальонов численностью 1700 человек каждый, предназначенных для строительных работ на западном и восточном фронтах. Батальоны комплектовались членами RAD, Reichsarbeitsdienst (трудовая служба Рейха), личный состав носил форму, знаки различия и символику



Франция, июнь 1940 г. Hauptfeldwebel в повседневной форме, хорошо заметен двойной галун на обшлаге кителя, с погон удалены идентификационные цифры подразделения. Расслабленная поза фельдфебеля и полное отсутствие полевого снаряжения и оружия говорит о том, что битва за Францию завершилась.



Механик-водитель танка в звании Gefreiter, снимок сделан в период «броска к морю», Франция, май 1940 г. Танкист не стал одевать шинель, чтобы предохранить от грязи свою черную униформу. Обратите внимание на висящие на шее защитные очки, гражданские рубашку и свитер.

RAD, зимой 1939-40 гг. в этих батальонах ввели униформу вермахта.

Весь личный состав медицинской службы носил на левом рукаве белую повязку с красным крестом (введена приказом от 6 марта 1937 г.). В состав снаряжения медиков входили кожаные подсумки со средствами оказания первой медицинской помощи.

Звания и должности

В вермахте использовалась система знаков различия, введенная приказом от 6 декабря 1920 г. Офицеры подразделялись на четыре группы: генерал-офицеры (старшие офицеры), полевые офицеры, капитаны и младшие офицеры. Традиционно, группы имели собственную символику знаков различия, однако в полевой обстановке дифференциации не наблюдалось.

Приказом от 31 марта 1936 г. офицеры военно-музыкальной службы подразделялись на три ранга: высшие, старшие и младшие музыканты. Музыканты носили униформу и знаки различия, соответствующих офицерских статусов, которые были эквивалентны офицерам британской армии и армии США. Форма офицеров высшего

ранга базировалась на форме штабных офицеров ОКН, остальных - соответствовала формам пехоты, легкой пехоты, кавалерии, артиллерии или саперов (в зависимости от того, к какому подразделению принадлежали военные музыканты).

Унтер-офицеры подразделялись на три группы. Звания технических унтер-офицеров приказом от 23 сентября 1937 г. вводились для старших инструкторов крепостных саперных частей, позже - в ветеринарном корпусе; старших унтер-офицеров называли «унтер-офицеры с портупеей», младших - «унтер-офицеры без портупей». Звание Stabsfeldwebel введено 14 сентября 1938 для унтер-офицеров, прослуживших не менее 12 месяцев, первыми его получили ветераны первой мировой войны. Должность Hauptfeldwebel введена приказом от 28 сентября 1938 г., званием не считалась. Hauptfeldwebel был старшим унтер-офицером штаба роты, его называли der Spieb - «глава». Обычно Hauptfeldwebel находился в звании Oberfeldwebel'я, на ступеньку ниже звания Stabsfeldwebel, но мог быть и Stabsfeldwebel'ем. Еще одним унтер-офицерским званием являлся Hauptfeldwebeldiensttuer, обычно Hauptfeldwebeldiensttuer

быстро становился Oberfeldwebel'em.

В разряд солдат попали рядовые и ефрейторы, последними, как правило, становились наиболее опытные солдаты.

Большинство званий имели альтернативы в различных службах, к примеру в медицинском корпусе.

Почти все офицерские звания не соответствовали званиям союзников, германские офицеры и унтер-офицеры имели более высокий статус, нежели их «эквиваленты» в других армиях. Далекое не всегда лейтенант являлся командиром роты. Обычно первым взводом пехотной роты командовал второй лейтенант, а вторым и третьим - оберфельдфебели или фельдфебели. Звание Obersoldat рядовой мог получить, если его качества не позволяли присвоить звание ефрейтора; Stabsgefreiter'a получали ветераны, не «вышедшие» в унтер-офицеры.

Знаки различия

Большинство знаков различия выпускались в двух вариантах - для парадной и полевой формы. Старшие офицеры на всех видах формы носили на подбое ярко-красного цвета витые погоны из 4-мм золотого галуна (приказом от 15 июля 1938 г. допускался галун желто-золотого цвета) с центральным 4-мм галуном цвета яркого алюминия. Погоны генерал-фельдмаршала имели перекрещенные стилизован-

ные маршальские жезлы, другие старшие офицеры носили на погонах до трех серебряных или алюминиевых германских звездочек шириной 2,8 - 3,8 см. Приказом от 3 апреля 1941 г. все три галуна витого погона генерал-фельдмаршала устанавливались цвета золота (или золотисто-желтого цвета).

Парадные погоны полевых офицеров - витые из двух тускло-алюминиевых галунов, на них крепилось до двух звездочек шириной 1,5 см, 2,0 см или 2,4 см, изготовленных из алюминия методом гальванопластики. Во время войны звездочки стали покрывать слоем цвета золота или лакированным серым алюминием. Полевые погоны были цвета тусклого алюминия. Знаки различия образца 1935 г. изготавливались из алюминия с позолотой, во время войны их стали делать золотистыми или серыми лакированными из алюминия или цинка.

Парадные погоны капитанов и младших офицеров выполнялись из двух ярко-алюминиевых галунов шириной 7-8 мм каждый размещенных один рядом с другим на подбое цвета рода войск, на погонах крепились алюминиевые звездочки и эмблемы родов войск. Полевые погоны имели звездочки и эмблемы из тусклого алюминия, позже их цвет изменен на feldgrau.

Высшие офицеры военно-музыкальной службы имели погоны из двух не перевитых галунов ярко-алюминиевого цвета шириной



Классический вид командира танка в черной униформе образца 1934 г., головной убор - широкий берет образца 1934 г. Поверх берета надеты командирские наушники, подключенные к радиостанции. На куртке закреплена аксельбант офицера Генерального штаба. Франция, май 1940 г.

3 мм с ярко-красным просветом между ними (приказом от 18 февраля 1943 г. ярко-красный установлен в качестве цвета военно-музыкальной службы), на погоне крепились золоченые алюминиевые звездочки и эмблема в виде лиры. Старшие и младшие офицеры военно-музыкальной службы имели погоны из пяти 7-мм ярко-алюминиевых галунов, расположенных рядом друг с другом, альтернативный вариант - четыре 5-мм ярко-красных тесьмы на подбое цвета рода войск (белый, светло-зеленый, ярко-красный, желто-золотой или черный); на погонах крепились золоченые алюминиевые звездочки и эмблема в виде лиры. Полевые погоны имели символику тусклого алюминиевого цвета, позже цвет изменен на feldgrau.

Технические унтер-офицеры имели гладкие погоны с эмблемами и знаками различия из белого алюминия, во время войны знаки различия стали изготавливать из алюминиевого или цинкового сплавов, цвет эмблем стал тусклым. С 23 сентября 1937 г. у кузнецов-инструкторов устанавливались цельнотканые погоны с окантовкой из трех



Два солдата в полевой форме образца 1935 г. охраняют военнопленных британской армии, северная Франция, май 1940 г. Немецкие пехотинцы вооружены пистолетами-пулеметами Шмайссер MP28/II.

перевитых желто-золотых шерстяных шнуров и двойном желто-золотым шнуром на конце; все - на ярко-малиновом подбое, эмблема - виде подковы. С 9 января 1939 г. у крепостных саперов введены погоны с подбоем из искусственного шелка черного цвета и каймой из искусственного шелка белого цвета, эмблема - шестеренка. Приказом от 7 мая 1942 г. цвет погон изменен на красный с окантовкой из ярко-красных и алюминиевых нитей. Кузнецы-инструкторы имели малиновый подбой погон и эмблему в виде подковы, крепостные саперы - черный подбой и шестеренку.

Парадные знаки различия старших унтер-офицеров включали алюминиевые звездочки шириной 1,8 см, 2 см или 2,4 см образца 1935 г.; звездочки крепились на цельнотканые погоны голубовато темно-зеленого цвета с кантом по цвету рода войск, вдоль внутреннего края погоны обшивались полосой алюминиевого цвета шириной 9 мм. Полевые погоны имели аналогичные знаки различия и кант, внутренняя кайма была тусклого цвета, с 25 апреля 1940 г. введена кайма цвета feldgrau; в военное время звездочки серого цвета изготавливались из алюминиевого или цинкового сплавов. Эмблемы рода войск делались, также как и звездочки. Гауптфельдфебели и гауптфельдфебельдинсттуеры имели второй ярко-алюминиевый шнур шириной 1,5 см на манжетах парадного кителя и шнур шириной 9 мм на манжетах других кителей.

Младшие офицеры имели погоны и знаки различия аналогичные погонам и знакам различия старших офицеров. Unterfeldwebel имел кайму вокруг всего погона, на погоне unteroffizier ленточка пересекала погон. Парадные погоны полностью были цвета рода войск, у полевых - цвет рода войск имела только шерстяная или хлопчато-бумажная кайма. Черные саперные и темно-голубые медицинские эмблемы для лучшей заметности на голубовато темно-зеленом основном поле погона окантовывались белым цветом.

Солдаты и ефрейторы носили такие же, как и у младших унтер-офицеров, погоны с цветным кантом по роду войск, но без окантовки. Знаки различия образца 1936 г. представля-

ли собой обращенные углом вниз шевроны, изготовленные из галуна унтер-офицера шириной 9 мм в комбинации с кружком, вышитым нитью цвета алюминия или серебристо-серого цвета. Знаки различия нашивались на треугольный (полукруглый у старших солдат) подбой голубовато темно-зеленого цвета, с мая 1940 г. цвет изменен на feldgrau, у танкистов - на черный. Знаки различия введены приказом от 25 сентября 1936 г., они разработаны на базе системы, действовавшей в рейхсвере (введена приказом от 22 декабря 1920 г.).

Приказом от 26 ноября 1938 г. вводились знаки различия на белой и камышово-зеленой саржевой рабочей форме, они представляли собой комбинацию шеврона шириной 1 см и кругов внутри шеврона. Штабсфельдфебелю соответствовал двойной шеврон с одним кругом (шевроны и круги имелись на обоих рукавах, в нижней части), гауптфельдфебель имел два круга, оберфельдфебель - одинарный шеврон и круг, фельдфебель - только круг. Унтер-фельдфебели и унтер-офицеры носили лишь галуны на кончиках воротника. Эти знаки различия унтер-офицерского состава просуществовали до 22 августа 1942 г., когда были введены новые. Солдаты носили такие же шевроны кругами на белом или камышово-зеленом подбое.

Эмблемы родов войск и подразделений

Принадлежность военнослужащих к тому или иному роду войск определялась цветом петлиц, канта кителя, погон, брюк. Система цветов разработана на основе цветов полков вооруженных сил Германской империи, она была введена приказом от 22 декабря 1920 г. и просуществовала с небольшими изменениями до 9 мая 1945 г.

Принадлежность подразделению устанавливалась по символу или букве алфавита, изображенной готическим шрифтом, арабскими или римскими числами (буквы носились выше цифр) строевые подразделения обозначались цифрами, учебные - буквами. Существовало огромное количество подобных обозначений, ниже приведены только основные,



Unteroffizier в полевой форме образца 1935 г. На прицеле своего карабина 98К унтер-офицер держит военнопленных французов, Северная Франция, май 1940 г. На шее немца висит обычный бинокль 6x30, из чего можно сделать вывод, что унтер-офицер является командиром отделения. Обратите внимание - шея военнослужащего закутана гражданским шарфом.

использовавшиеся во фронтовых подразделениях.

С одной стороны наличие у подразделений собственных эмблем способствовало поднятию морального духа личного состава, с другой - противоречило требованиям секретности. Исходя из последнего, 1 сентября 1939 г. вышел приказ, предписывающий в полевых армиях удалить с униформы или замаскировать всю индивидуальную символику частей. В многих частях символику на погонах закрывали чехольчиками цвета feldgrau или черного (у танкистов) и даже выворачивали погоны на изнанку. Символика родов войск, как менее специфичная, в большинстве случаев оставалась неизменной. Эмблемы подразделений могли оставаться нетронутыми лишь в подразделениях резервных или полевых армий, дислоцированных на территории Германии. Фактически же, эмблемы подразделений носили и на фронте, пренебрегая приказом.

Предвоенная система идентификации включала муфточки, надеваемые на погоны: у штаба полка - белого цвета, с номерами I- III - для штабов батальонов и с номерами 1-14 - для постоянных рот. В войны для всех подразделений была установлена единая муфточка черного цвета.

Некоторые специализированные или элитные части, некоторые полки, имевшие традиции еще имперских вооруженных сил, имели собственную особую символику; обычно это были эмблемы, которые помещались между орлом со свастикой и кокардой или на рукаве кителя.

Приказом от 2 мая 1939 г. для всех горнострелковых частей была введена эмблема в виде цветка эдельвейса, впервые появившаяся в частях германской и австро-германской армий в первую мировую войну. Лепестки эдельвейса - цвета алюминия, сердцевина - золотистая; эмблема носилась на фуражке над кокардой.



Отделение моторизованного полка «Великая Германия», Франция, июнь 1940 г. Личный состав элитного полка сухопутных войск на всех образцах формы, включая полевую, носил монограммы «GD» (на погонах) и нарукавные нашивки с названием части. Обратите внимание на шнуры за отличную стрельбу.

Эмблема в виде белого эдельвейса со стеблем, двумя листками и золотистой сердцевинкой вышивалась на левой стороне горнострелкового кепи (эмблемы военного времени штамповались из металла и имели тускло-серый цвет, сердцевина цветка - желтая). Австрийцы часто носили эмблемы на подбое голубовато-темно-зеленого цвета. В верхних частях левых рукавов кителей и шинелей крепились эмблемы фабричного изготовления в виде шитого на темно-зеленом овале белого цветка эдельвейса с желтой сердцевинкой, светло-зелеными стеблем и листьями.

Шесть пехотных батальонов в духе традиций легких пехотных подразделений *Jäger* имели в качестве «своего» светло-зеленый цвет, тем не менее, они оставались обычными пехотными батальонами вплоть до 28 июня 1942 г., когда на их базе воссоздали *Jäger*-подразделения.

Две памятных металлических полоски носились на парадных фуражках между орлом и кокардой всеми военнослужащими этих батальонов; неофициально такие же полоски носили и на полевых фуражках. Приказом от 25 февраля 1938 г. 17-й пехотный полк получил эмблему в виде черепа с перекрещенными костями - память о 92-м пехотном полку вооруженных сил Германской империи. Приказом от 21 июня 1937 г. 3-й мотоциклетный разведывательный батальон, а приказом от 26 августа 1939 г. 179-й горнострелковый, 33-й, 34-й и 36-й дивизионные разведывательные батальоны получили эмблему в виде драгунского орла (*Schwedt eagle*), унаследовав ее от 2-го драгунского полка армии Германской империи.

Пехотный полк «*Grobdeutschland*» был сформирован 12 июня 1939 г. на базе Берлинского охранного полка (*Wachregiment Berlin*); полк «Великая Германия» изначально формировался как элитная часть. Пренебрегая требованиями секретности, личный состав носил симво-

лику полка на протяжении всей войны. Символика включала аббревиатуру «*GB*» (введена 20 июня 1939 г.) и шитую на манжете нитью алюминиевого цвета надпись «*Grobdeutschland*» (введена приказом от 20 июня 1939 г.). Надпись была заменена летом 1940 на «*Inf.Rgt. Grobdeutschland*», которая вышивалась готическим шрифтом серо-серой нитью на правых рукавах кителей всех вариантов формы. Личный состав полка «Великая Германия», приданного полевой ставке фюрера имел черную нарукавную шерстяную повязку с надписью «*Fuehrerbegleitbataillon*», шитую готическим шрифтом золотисто-желтой нитью, шитье выполнялось как фабричным способом, так и вручную, иногда было серебристо-серого цвета (встречались также надписи «*Fuehrer-Hauptquartier*»).

С 21 июня 1939 г. танковые и инструкторские батальоны связи получили красную нарукавную повязку с золотой фабричной надписью «*1936 Spanien 1939*» в память о группе «*Imker*», принимавшей участие в гражданской войне в Испании. С 16 августа 1938 г. личный состав вновь сформированных рот военных корреспондентов получил черные нарукавные повязки с фабричной или выполненной готическим шрифтом вручную надписью цвета алюминия «*Propagandakompanie*».

Военная полиция была сформирована после объявления мобилизации 26 августа 1939 г. на базе восьмитысячной германской жандармерии. Моторизованные батальоны трехротного состава придавались полевым армиям, пехотная дивизия получала взвод численностью 33 человека, танковая и моторизованная - взвод численностью 47 человек, подокруга - взвод военной полиции численностью 32 человека. Сначала личный состав военной полиции получил униформу жандармерии образца 1936 г. с погонами армейского образца и нарукавной повязкой средне-зеленого цвета с фабричной надписью «*Feld-Gendarmerie*» оранжево-желтого цвета. В апреле 1940 г. в военной полиции была введена полевая униформа сухопутных войск; на левом рукаве формы, вверху, носилась эмблема в виде оранжевого орла с черной с свастикой в венке оранжевого цвета (о

офицеров эмблема вышивалась нитью цвета алюминия) на фоне цвета алюминия (позже - серебристо-серого цвета). При исполнении служебных обязанностей личный состав военной полиции носил нагрудную матовую алюминиевую бляху с изображением орла и надписью «Feldendarmerie». Дорожная служба имела униформу военной полиции, без надписей и эмблем фельджандармерии, в верхней части левого рукава носилась нарукавная повязка оранжево-розового цвета вышитой черными нитями надписью «Verkehrsaufsicht». Личный состав армейской патрульной службы носил на полевых кителях и шинелях аксельбанты адъютанта образца 1920 г. цвета тускло-алюминия.

Приказом от 12 апреля 1938 г. для офицеров военно-музыкальной службы устанавливались ярко-красные и цвета блестящего алюминия шелковые аксельбанты на парадно-выходную форму.

Медали

16 марта 1936 г. в вермахте был учрежден знак «За долгую службу» с колодкой цвета василька с серебряной или золотой свастикой. За 12-летнюю службу награждались серебряной или золотой медалью, от 18 до 25 лет - серебряным или золотым крестом, с 10 марта 1939 г. за 40-летнюю службу полагался золотой крест с венком из дубовых листьев.

За пять предвоенных кампаний были учреждены медали. 1 мая 1938 г. учреждена матовая серебряная медаль «В память 13 марта 1938 г.», известная как «медаль за аншлюсс». Колодка медали - красно-бело-черная. Медаль вручали участникам присоединения Австрии к Рейху. 18 октября 1938 г. учреждена бронзовая медаль «В память 1 октября 1938 г.» с черно-красной колодкой. Медалью награждали за участие в оккупации Судет и позже (в марте 1939 г.) - Богемии-Моравии. Бронзовая медаль «В память 13 марта 1938 г.» имело красно-бело-зеленую колод-

ку, она учреждена 1 мая 1939 г. в честь оккупации области Мемель. 14 апреля 1939 г. учреждены бронзовый, серебряный и золотой испанские кресты с мечами и, как высший статус, с бриллиантами; крестом награждались участники гражданской войны в Испании. Крест носился прикрепленным на булавке к красной ленточке. 2 августа 1939 г. была учреждена бронзовая медаль «За укрепление обороны Германии»; колодка медали - бело-коричневая. Медалью награждались участники строительства фортификационных сооружений «линии Зигфрида» на западной границе Рейха.

Наиболее распространенной наградой за храбрость, проявленную на поле боя являлся Железный крест, повторно учрежденный 1 сентября 1939 г. Орден представлял собой черно-серебряный крест, лента - красно-бело-черная. Железным крестом 2-го класса носился на ленте, прикрепленной ко второй сверху пуговице полевой кителя. Железный крест, полученный в Первую мировую войну отмечался значком в виде орла со свастикой, ниже которого располагалась черно-белая (цвета ленты Железного креста времен Первой мировой войны) планка с датой «1939». Железный крест 1-го класса носился приколотым к левому нагрудному карману кителя. 1 сентября 1939 г. был учрежден Рыцарский крест, который носился на шейной ленте. Бронзовый крест «За военные заслуги» имел красно-бело-черную ленту; крест «За военные заслуги» 2-го класса носился на ленте, 1-го класса - прикрепленным к левому нагрудному карману кителя. Крестом «За военные заслуги» награждали за заслуги или храбрость, проявленные не на фронте.

Другие награды

22 мая 1939 г. был учрежден овальный знак для раненых в период гражданской войны в Испании, знак представлял собой комбинацию испанской каски и свастики на фоне скрещенных мечей в венке и носился на левом нагрудном кармане кителя. Знак имел три степени: черного цвета выдавался за одно или два ранения, серебряный - за

три или четыре, золотой - за пять и выше. Знак для раненых, установленный 1 сентября 1939 г. отличался от «испанского» изображением каски вермахта, знак выдавался за ранения, полученные на фронтах Второй мировой войны.

Существовало четыре боевых знака, которые носились на левом нагрудном кармане кителя. Танковый знак легиона «Кондор» в виде комбинации черепа с костями, танка и венка был учрежден 10 июля 1939 г. Пехотный штурмовой знак изготавливался из алюминия и представлял собой комбинацию орла, винтовки и венка, знак был учрежден 20 декабря 1939 г., бронзовый вариант этого знака предназначался для награждения личного состава моторизованных пехотных подразделений (учрежден 1 июня 1940 г.). Танковый боевой знак из алюминия в виде комбинации орла со свастикой, танка и венка был учрежден 20 декабря 1939 г., он предназначался для награждения танкистов и медиков из подразделений обеспечения панцердивизий; 1 июня 1940 г. был учрежден бронзовый вариант танкового знака. Предназначенный для награждения экипажей броневых автомобилей и обслуживавших их медиков. Саперный штурмовой знак (позже - просто штурмовой знак) учрежден 1 июня 1940 г., он представлял собой комбинацию орла со свастикой, перекрещенных штыков, гранаты и венка; изначально знак предназначался для награждения личного состава штурмовых саперных подразделений.

19 августа 1940 г. был учрежден нарукавный металлический (из алюминия) щит «За Нарвик», его вручали военнослужащим, принимавшим участие в боях под Нарвиком с 9 апреля по 9 июня 1940 г. На знаке были изображены орел, сам Нарвик, цветок эдельвейса, пропеллер и якорь. Щит носился на левом рукаве в верхней его части.

Военнослужащие сухопутных войск также носили награды, полученные в период первой мировой войны и награды нацистской партии.



Нидерланды и Бельгия

1. Leutenant из Aufklarungsabteilung 254 в полевой форме, Брида, Нидерланды, май 1940 г.
2. Oberschutze 49-го пехотного полка в полевой форме, Намюр, Бельгия, май 1940 г.
3. Gefreiter 30-го саперного батальона, река Маас, Бельгия, май 1940 г.



Битва за Францию (1)

1. Major 25-го танкового полка в полевой форме, Камбрэ, Франция, май 1940 г.
2. Panzerschutze из Panzeraufklarungsabteilung 5 в полевой униформе, Эйси, Франция, май 1940 г.
3. Hauptmann моторизованного пехотного полка «Великая Германия» в полевой форме, Стонн, Франция, май 1940 г.



Битва за Францию (2)

1. Oberschirrmeister из Panzerpionierbataillon 37 в полевой форме, Бисанкон, Франция, июнь 1940 г.
2. Schutze 154-го пехотного полка в полевой форме, Ди Пани, Бельгия, июнь 1940 г.
3. Unteroffizier 66-го моторизованного пехотного полка в рабочей форме, Амьен, Франция, июнь 1940 г.



Оккупационная армия

1. Unteroffizier из Verkehrsrelungsbataillon 754 в полевой форме, Аррас, Франция, июль 1940 г.
2. Generalmajor 215-й пехотной дивизии в повседневной форме, Шамон, Франция, сентябрь 1940 г.
3. Obergefreiter из Oberfeldkommandantur 672 в повседневной форме, Брюссель, Бельгия, сентябрь 1940 г.