
СЦЕПЛЕНИЕ

СОДЕРЖАНИЕ

ОБЩАЯ ИНФОРМАЦИЯ.....	2	ПЕДАЛЬ СЦЕПЛЕНИЯ.....	4
ОСНОВНЫЕ ДАННЫЕ ДЛЯ РЕГУЛИРОВОК И КОНТРОЛЯ	2	ГИДРОПРИВОД СЦЕПЛЕНИЯ	5
СМАЗОЧНЫЕ МАТЕРИАЛЫ.....	2	Главный цилиндр.....	6
ТЕХНИЧЕСКИЕ ОПЕРАЦИИ НА АВТОМОБИЛЕ	2		
Проверка и регулировка педали сцепления	2		
Прокачка гидропривода.....	3		

ОБЩАЯ ИНФОРМАЦИЯ

Сцепление - сухое, однодисковое, с центральной диафрагменной пружиной;
привод сцепления - гидравлический.

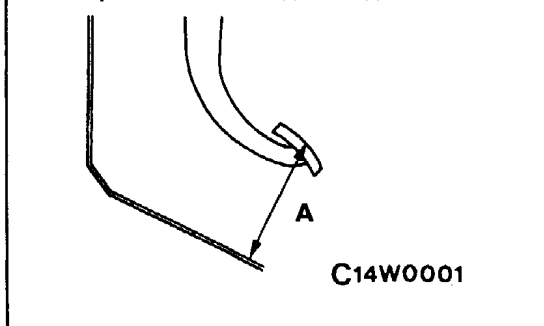
ОСНОВНЫЕ ДАННЫЕ

Показатели	Номинальное значение
Расстояние педали сцепления до пола, мм	162-165
Люфт в соединении штифта педали сцепления (с отверстием под шплинт) с толкателем главного цилиндра сцепления, мм	1-3
Свободный ход педали сцепления, мм	6-13
Расстояние между полом и педалью сцепления при выключенном сцеплении, мм	85 или более

СМАЗОЧНЫЕ МАТЕРИАЛЫ

Показатели	Материал	Количество
Жидкость для гидропривода сцепления	Тормозная жидкость DOT3 или DOT4	По необходимости
Шток в сборе	Смазка для резины	
Чехол штока		
Шток рабочего цилиндра	Оригинальная консистентная смазка Mitsubishi № 0101011	

Высота расположения педали над полом



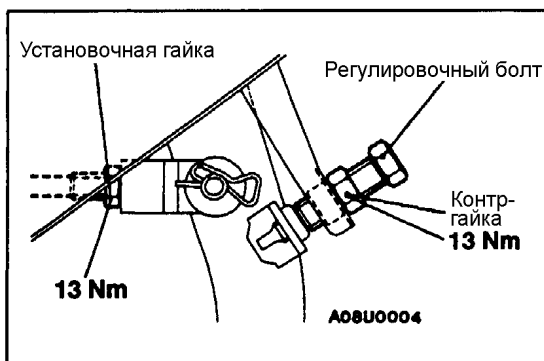
ТЕХНИЧЕСКИЕ ОПЕРАЦИИ НА АВТОМОБИЛЕ

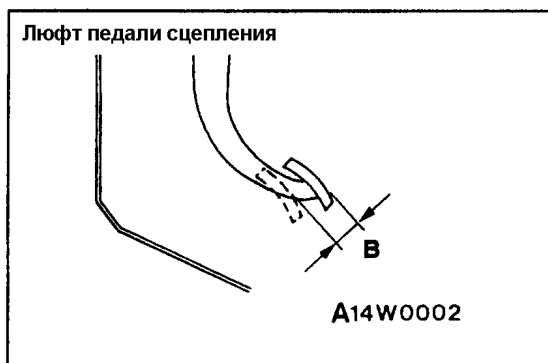
ПРОВЕРКА И РЕГУЛИРОВКА ПЕДАЛИ СЦЕПЛЕНИЯ

1. Отверните коврик и т.п. под педалью сцепления.
2. Измерьте расстояние педали сцепления до пола.

Номинальная величина (A): 162-165 мм

3. Если расстояние педали сцепления до пола лежит за пределами диапазона номинальных величин, то ослабьте контргайку и отрегулируйте данное расстояние при помощи регулировочного болта или изменением длины толкателя главного цилиндра.





- Измерьте люфт в соединении штифта педали сцепления (с отверстием под шплинт) с толкателем главного цилиндра сцепления.
Номинальная величина (B): 1 - 3 мм

- Если свободный ход педали сцепления лежит за пределами диапазона номинальных величин, то ослабьте контргайку и отрегулируйте данное расстояние изменением длины толкателя главного цилиндра.

Внимание:

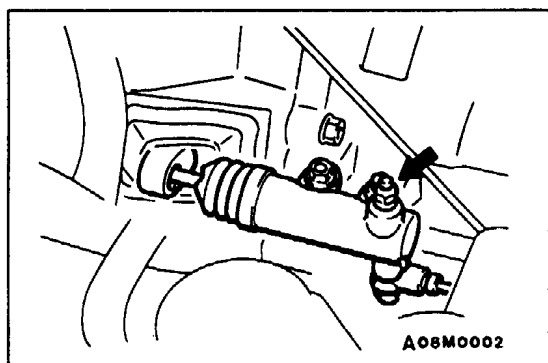
Во время регулировки не утапливайте толкатель в главный цилиндр сцепления.

- После завершения вышеуказанных регулировок проверьте, что (**полный**) свободный ход педали сцепления (измеренный по накладке педали) и расстояние между накладкой педали сцепления и полом при выключенном сцеплении лежат в диапазоне номинальных значений.

Номинальные величина (C): 6 - 13 мм

Номинальные величина (D): 85 мм или больше

- Если свободный ход педали сцепления (измеренный по накладке педали) и расстояние между накладкой педали сцепления и полом при выключенном сцеплении лежат за пределами диапазона номинальных значений, то это возможно вызвано попаданием воздуха в гидропривод сцепления, неисправностью в главном цилиндре сцепления или в самом сцеплении.
- Уложите на место коврик и т.п.



ПРОКАЧКА ГИДРОПРИВОДА

Рекомендуемая жидкость: Тормозная жидкость DOT3 или DOT4

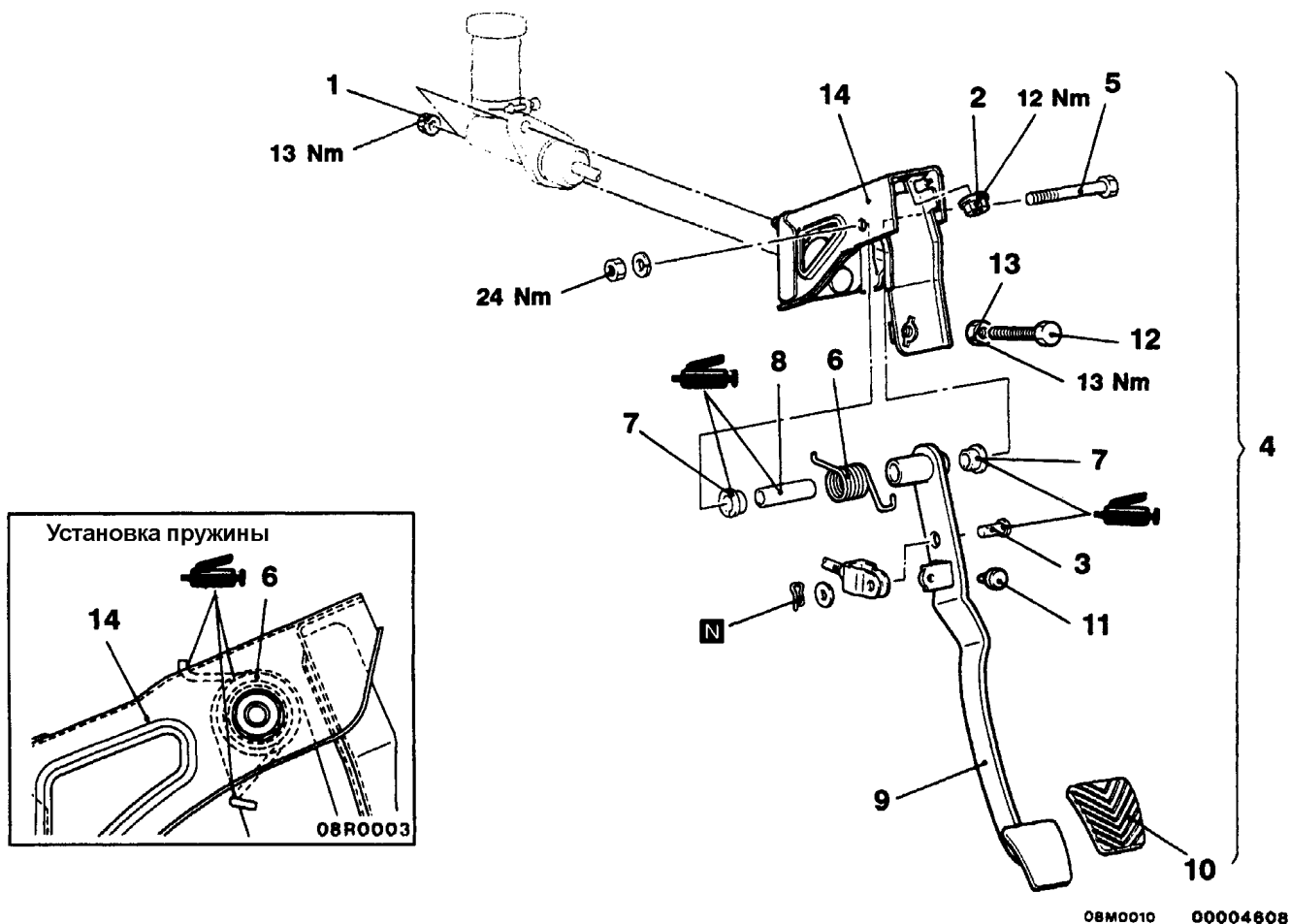
Внимание:

Применяйте только рекомендуемую тормозную жидкость и не допускайте ее смешивания с другими типами и марками тормозных жидкостей.

ПЕДАЛЬ СЦЕПЛЕНИЯ СНЯТИЕ И УСТАНОВКА

Заключительная операция

Регулировка расстояния педали сцепления до пола (см. стр. 21-2)



Последовательность снятия

1. Гайка крепления главного цилиндра
2. Гайка крепления кронштейна главного цилиндра
3. Штифт с отверстием под шплинт педали
4. Кронштейн педали и педаль сцепления в сборе
5. Болт
6. Возвратная пружина
7. Втулка

8. Трубка
9. Педаль сцепления
10. Накладка педали
11. Упор
12. Регулировочный болт
13. Контргайка
14. Кронштейн педали сцепления

ГИДРОПРИВОД СЦЕПЛЕНИЯ СНЯТИЕ И УСТАНОВКА

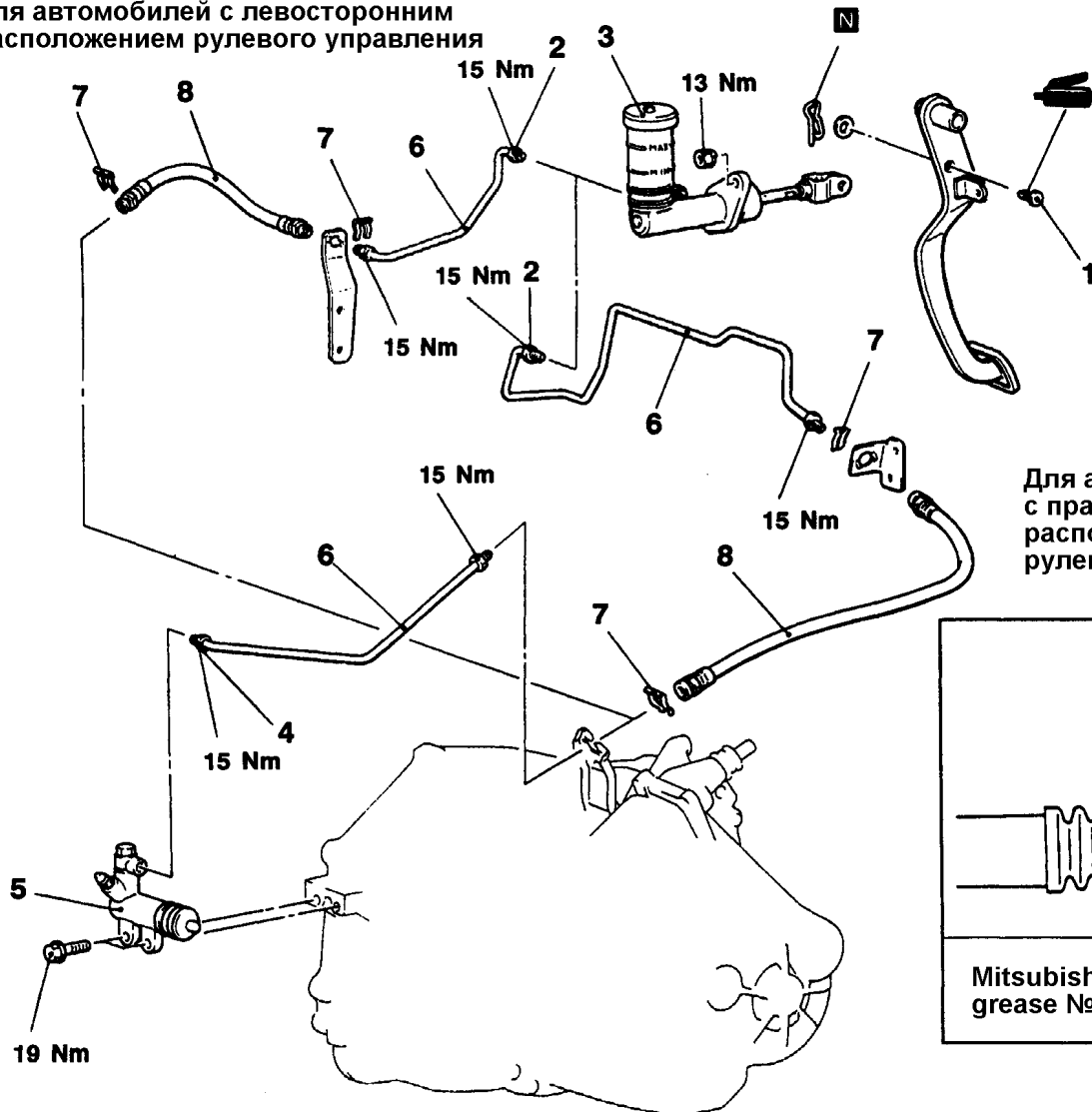
Предварительные операции

- Слив жидкости гидропривода сцепления
- Снятие воздухоочистителя

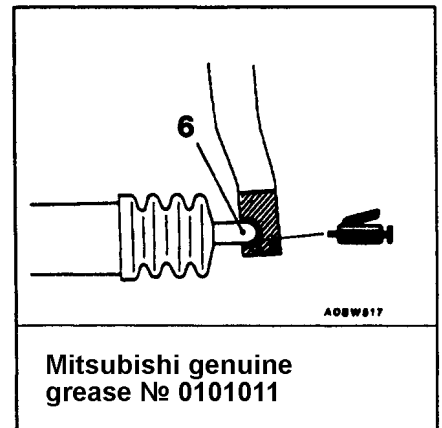
Заключительные операции

- Установка воздухоочистителя
- Заливка жидкости гидропривода сцепления (тормозной жидкости)
- Прокачка гидропривода сцепления (см. стр. 21-3)
- Регулировка педали сцепления (см. стр. 21-2)

Для автомобилей с левосторонним расположением рулевого управления



Для автомобилей с правосторонним расположением рулевого управления



Mitsubishi genuine grease № 0101011

08M0011
00004609

Последовательность снятия главного цилиндра

1. Штифт с отверстием под шплинт
2. Соединение трубки гидропривода с главным цилиндром гидропривода сцепления
3. Главный цилиндр гидропривода сцепления

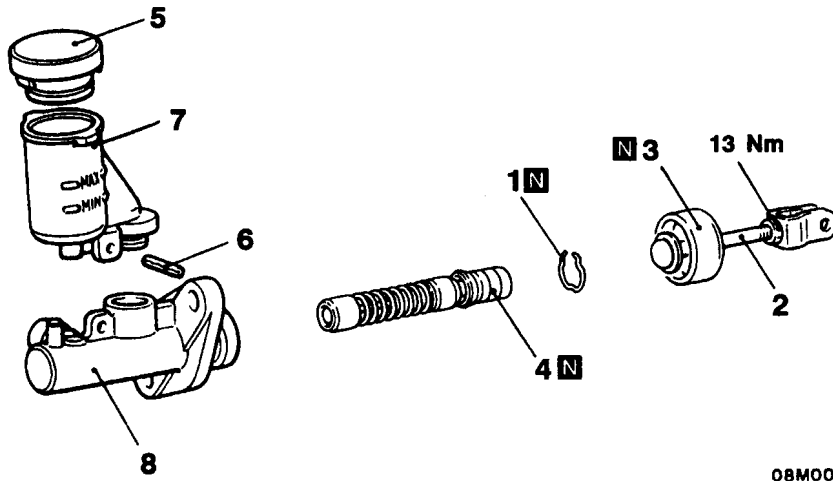
Последовательность снятия рабочего цилиндра сцепления

4. Соединение трубки гидропривода сцепления с рабочим цилиндром
5. Рабочий цилиндр гидропривода сцепления

Последовательность снятия трубопроводов

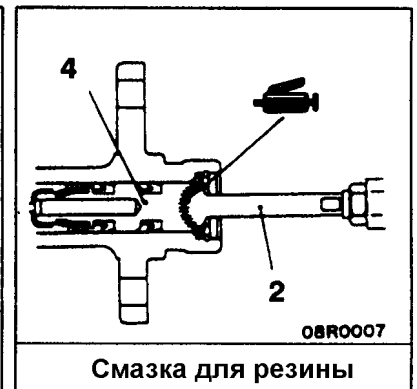
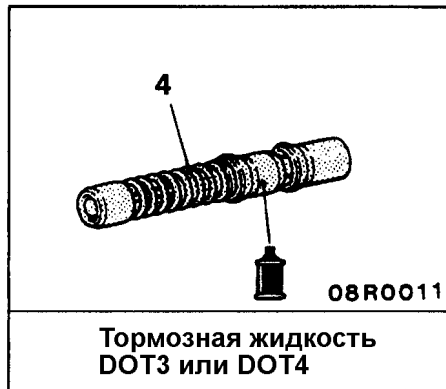
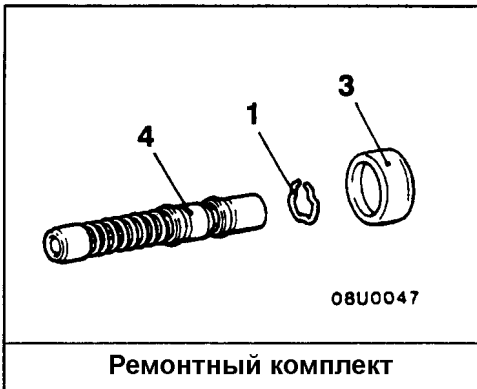
6. Трубка гидропривода сцепления
7. Фиксатор шланга
8. Шланг гидропривода сцепления

РАЗБОРКА И СБОРКА
ГЛАВНЫЙ ЦИЛИНДР ГИДРОПРИВОДА СЦЕПЛЕНИЯ



08M0003

00004610



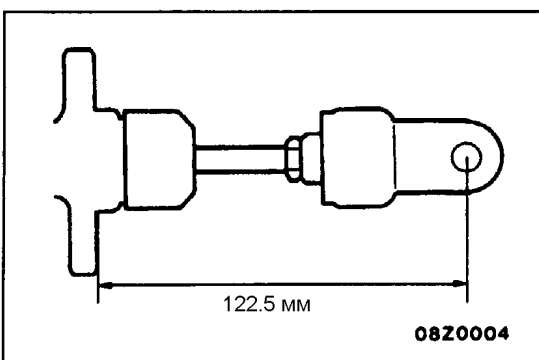
Последовательность разборки



1. Стопорное кольцо поршня
2. Толкатель в сборе
3. Колпачок защитный (пыльник)
4. Поршень в сборе
5. Крышка бачка
6. Разрезной (пружинный) штифт
7. Бачок гидропривода сцепления
8. Корпус главного цилиндра гидропривода сцепления

Внимание:

Запрещается разбирать поршень главного цилиндра гидропривода сцепления



ОСНОВНЫЕ ОПЕРАЦИИ ПО УСТАНОВКЕ

◀A▶ УСТАНОВКА ТОЛКАТЕЛЯ ГЛАВНОГО ЦИЛИНДРА

Отрегулируйте длину толкателя (в сборе) до указанной величины (как показано на рисунке) с целью облегчения последующих регулировок педали сцепления.