

МЕХАНИЧЕСКАЯ КОРОБКА ПЕРЕДАЧ

СОДЕРЖАНИЕ

ОСНОВНЫЕ ДАННЫЕ ДЛЯ	МЕХАНИЗМ ПЕРЕКЛЮЧЕНИЯ
РЕГУЛИРОВОК И КОНТРОЛЯ 2	ПЕРЕДАЧ* 4
СМАЗОЧНЫЕ МАТЕРИАЛЫ 2	Рычаг переключения передач в
СПЕЦИАЛЬНЫЕ ИНСТРУМЕНТЫ 2	сборе 6
ТЕХНИЧЕСКИЕ ОПЕРАЦИИ НА	КОРОБКА ПЕРЕДАЧ В СБОРЕ 7
АВТОМОБИЛЕ 3	
Проверка уровня масла..... 3	
Замена масла 3	

ПРЕДУПРЕЖДЕНИЕ!

Предупреждение относительно обслуживания автомобилей, оборудованных дополнительной системой пассивной безопасности (SRS)!

- (1) **Неквалифицированное обслуживание или ремонт любой детали системы SRS** (а также любой связанной с системой SRS детали, узла) может привести **к травмированию или гибели** обслуживающего персонала (в результате срабатывания надувной подушки безопасности из-за неосторожности), а также водителя и переднего пассажира (вызванной неработоспособностью системы SRS).
- (2) Техническое обслуживание или ремонт любой детали системы SRS (а также любой детали, узла, связанного с данной системой) должно выполняться только официальным дилером MITSUBISHI.
- (3) Технический персонал дилера MITSUBISHI обязан тщательно изучить данное Руководство, в особенности главу 52B - Дополнительная система пассивной безопасности (SRS), прежде чем приступать к обслуживанию или ремонту любой детали системы SRS (а также любой связанной с ней детали).

ПРИМЕЧАНИЕ:

В систему SRS входят следующие компоненты: электронный блок управления SRS, контрольная лампа индикации неисправности SRS, модули надувных подушек безопасности, часовая пружина и провода, соединяющие элементы системы. Другие детали, связанные с системой SRS (которые необходимо снять/установить в связи с техническим обслуживанием или ремонтом системы SRS) обозначены в содержании (*).

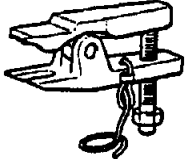
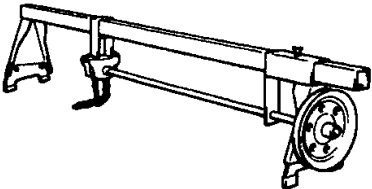
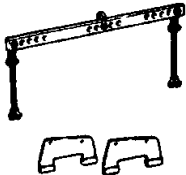
ОСНОВНЫЕ ДАННЫЕ ДЛЯ РЕГУЛИРОВОК И КОНТРОЛЯ

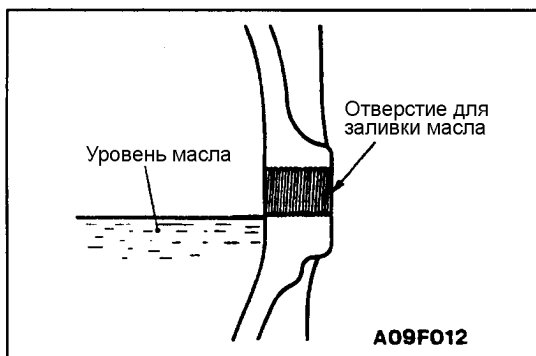
Показатель	Номинальная величина
Длина выступающей части болта крепления стабилизатора, мм	22

СМАЗОЧНЫЕ МАТЕРИАЛЫ

Наименование	Рекомендуемый смазочный материал	Объем, л
Трансмиссионное масло	Масло для гипоидных передач SAE 75W-90 или 75W-85W по классификации API GL-4	2,1

СПЕЦИАЛЬНЫЕ ИНСТРУМЕНТЫ

Инструмент	Номер	Наименование	Назначение
	MB 990635 или MB 991113	Съемник наконечника боковой (рулевой) тяги	Отсоединение (пальца шарового шарнира) наконечника боковой (рулевой) тяги и (пальца шарового шарнира) нижнего рычага от поворотного кулака
	Основное сервисное оборудование MZ 203827	Подъемник двигателя	Поддержка двигателя (в сборе) при снятии и установке коробки передач
	MB 991453	Траверса для снятия/установки двигателя	



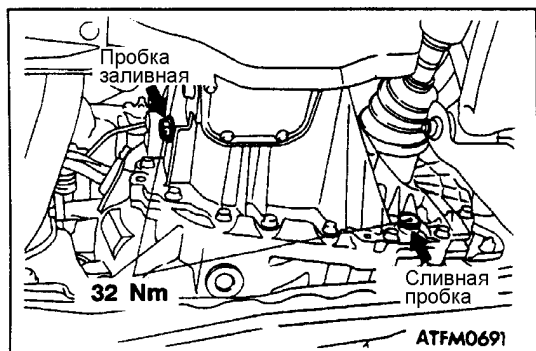
ТЕХНИЧЕСКИЕ ОПЕРАЦИИ НА АВТОМОБИЛЕ

ПРОВЕРКА УРОВНЯ МАСЛА

- (1) Отверните заливную пробку.
- (2) Уровень масла должен находиться на уровне нижнего края заливного отверстия.
- (3) Проверьте, чтобы масло не было заметно грязным и обладало соответствующей вязкостью.

Заверните заливную пробку указанным моментом.

Момент затяжки: 32 Н·м



ЗАМЕНА МАСЛА В КОРОБКЕ ПЕРЕДАЧ

- (1) Отверните сливную пробку и слейте масло.
- (2) Заверните сливную пробку указанным моментом.
- (3) Отверните заливную пробку и залейте новое масло до указанного уровня.

Рекомендуемое трансмиссионное масло:

**Масло для гипоидных передач SAE - 75W-90 или 75W-85W;
API - GL-4.**

Объем: 2,1 л

- (4) Заверните заливную пробку указанным моментом затяжки.

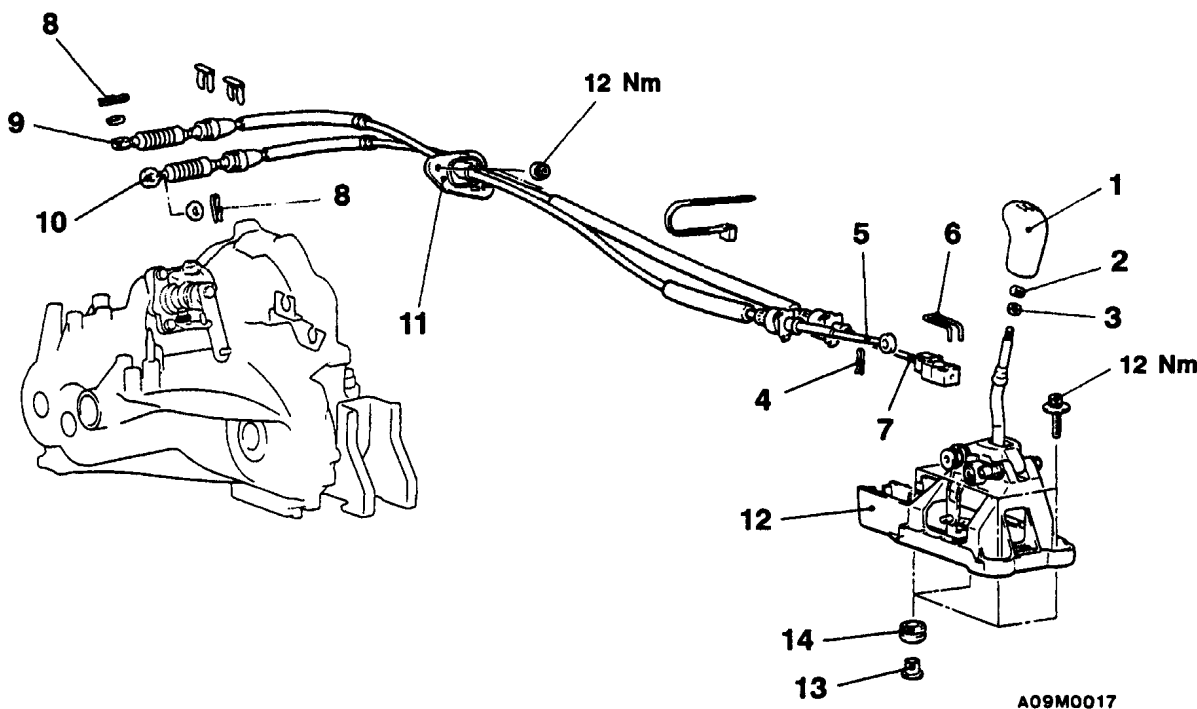
МЕХАНИЗМ ПЕРЕКЛЮЧЕНИЯ ПЕРЕДАЧ

СНЯТИЕ И УСТАНОВКА

Предварительная и заключительная операции
Снятие и установка воздушного фильтра в сборе

Предостережение: Система SRS

При снятии и установки тросов и тяг механизма переключения передач будьте осторожны, чтобы не задеть или не ударить электронный блок управления SRS.

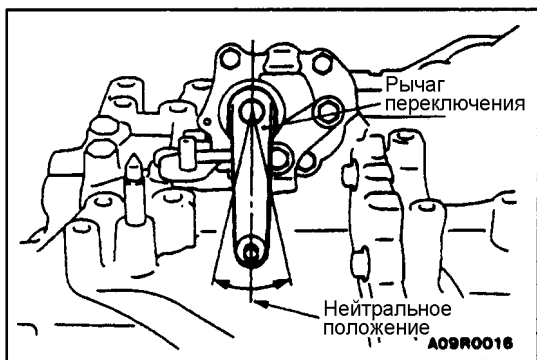


Последовательность снятия троса переключения передач и троса выбора передач в сборе

- ▶В◀ 1. Рукоятка рычага переключения передач
- ▶В◀ 2. Пружинная шайба
- ▶В◀ 3. Гайка
 - Передняя напольная консоль (См. Главу 52A)
- 4. Шплинт
- 5. Соединение троса выбора передач (со стороны рычага)
- 6. Зажим
- 7. Наконечник троса переключения передач (со стороны рычага)
- 8. Шплинт
- ▶А◀ 9. Наконечник троса выбора передач (со стороны коробки передач)
- ▶А◀ 10. Наконечник троса переключения передач (со стороны коробки передач)
- ▶А◀ 11. Тросы переключения и выбора передач в сборе

Последовательность снятия рычага переключения передач

- ▶В◀ 1. Рукоятка рычага переключения передач
- ▶В◀ 2. Пружинная шайба
- ▶В◀ 3. Гайка
 - Передняя напольная консоль (См. Главу 52A)
- 4. Шплинт
- 5. Соединение троса выбора передач (со стороны рычага)
- 6. Зажим
- 7. Наконечник троса переключения передач (со стороны рычага)
- 12. Рычаг переключения передач в сборе
- 13. Дистанционная втулка
- 14. Втулка

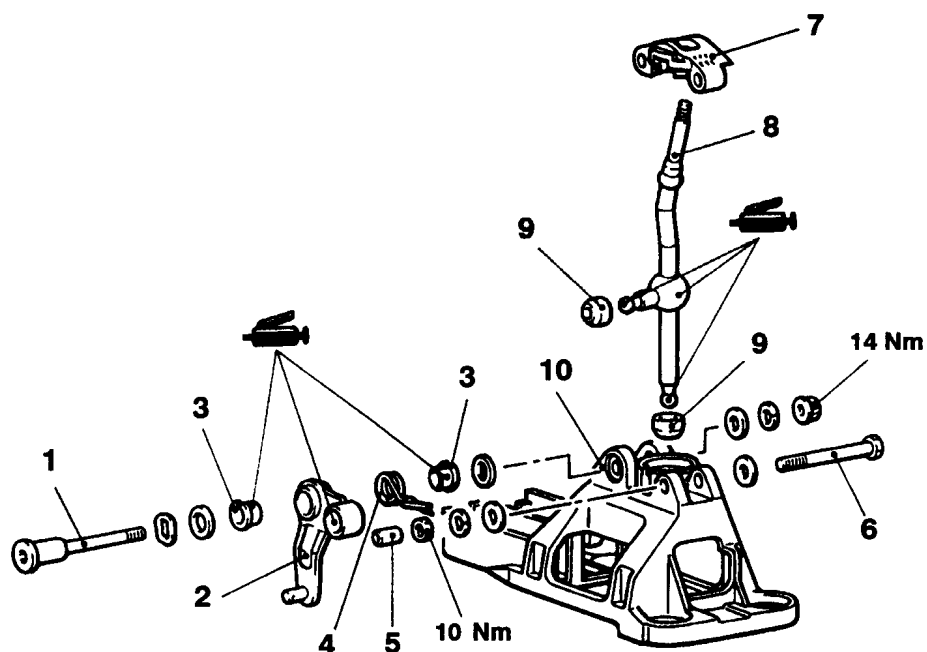
**ОСНОВНЫЕ ОПЕРАЦИИ ПО СНЯТИЮ****►А◄ ТРОСЫ ВЫБОРА И ПЕРЕКЛЮЧЕНИЯ ПЕРЕДАЧ В СБОРЕ / СОЕДИНЕНИЕ ТРОСА ВЫБОРА ПЕРЕДАЧ / СОЕДИНЕНИЕ ТРОСА ПЕРЕКЛЮЧЕНИЯ ПЕРЕДАЧ**

- (1) Установите рычаги переключения передач со стороны коробки передач и со стороны салона в нейтральное положение.

- (2) Для рычага выбора передач со стороны коробки передач белая и желтая метки на наконечниках тросов выбора и переключения передач должны быть напротив шплинтов.
- (3) Включите рычагом переключения передач все передачи, и проверьте, что переключение происходит плавно, без заеданий.

►В◄ УСТАНОВКА ГАЙКИ / ПРУЖИННОЙ ШАЙБЫ / РУКОЯТКИ РЫЧАГА ПЕРЕКЛЮЧЕНИЯ ПЕРЕДАЧ

- (1) Заверните гайку вручную до упора, затем отверните на пол-оборота и установите пружинную шайбу.
- (2) Заворачивайте рукоятку рычага пока она не соприкоснется с пружинной шайбой, затем заверните ее еще на один оборот. После этого доверните рукоятку, чтобы пиктограмма переключения передач на рукоятке располагалась бы в штатном положении.
- (3) Если не удастся добиться удобного расположения схемы на рукоятке, то отверните ее на один оборот и затем установите удобное расположение схемы переключения передач.

РЫЧАГ ПЕРЕКЛЮЧЕНИЯ ПЕРЕДАЧ В СБОРЕ
РАЗБОРКА И СБОРКА

A09M0013

Последовательность разборки

1. Болт
2. Рычаг выбора передач
3. Втулка
4. Пружина возвратная
5. Гильза

6. Болт
7. Крышка
8. Рычаг переключения передач
9. Втулка рычага переключения передач
10. Опора рычага переключения передач

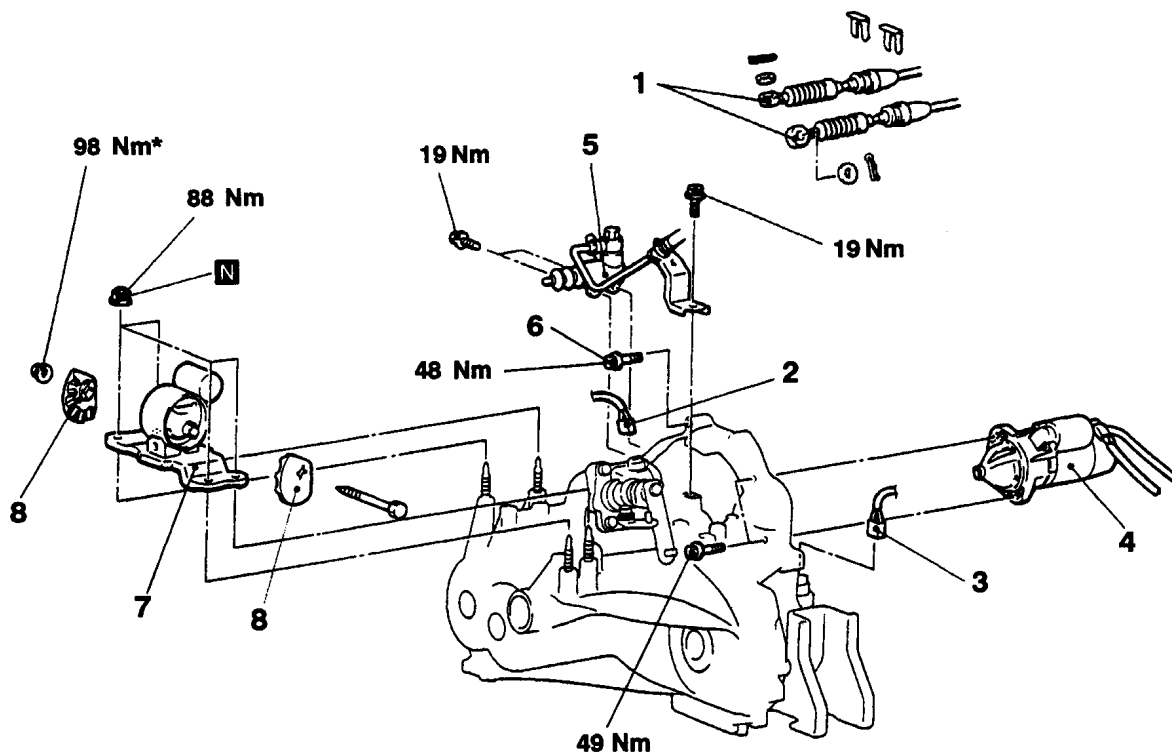
КОРОБКА ПЕРЕДАЧ В СБОРЕ СНЯТИЕ И УСТАНОВКА

Предварительные операции

- (1) Слив трансмиссионного масла (См. стр. 22-3)
- (2) Снятие нижнего защитного кожуха
- (3) Снятие аккумуляторной батареи и ее поддона
- (4) Снятие воздушного фильтра в сборе

Заключительные операции

- (1) Установка воздушного фильтра в сборе
- (2) Установка поддона аккумуляторной батареи и самой батареи
- (3) Установка нижнего защитного кожуха
- (4) Заливка трансмиссионного масла (См. стр. 22-3)
- (5) Проверка работы рычага переключения передач
- (6) Проверка работы спидометра



A09M0033

Последовательность снятия

1. Соединения тросов переключения и выбора передач (См. стр. 22-4)
2. Разъем концевой выключателя фонарей заднего хода
3. Разъем датчика скорости автомобиля
4. Стартер

◀A▶

◀B▶

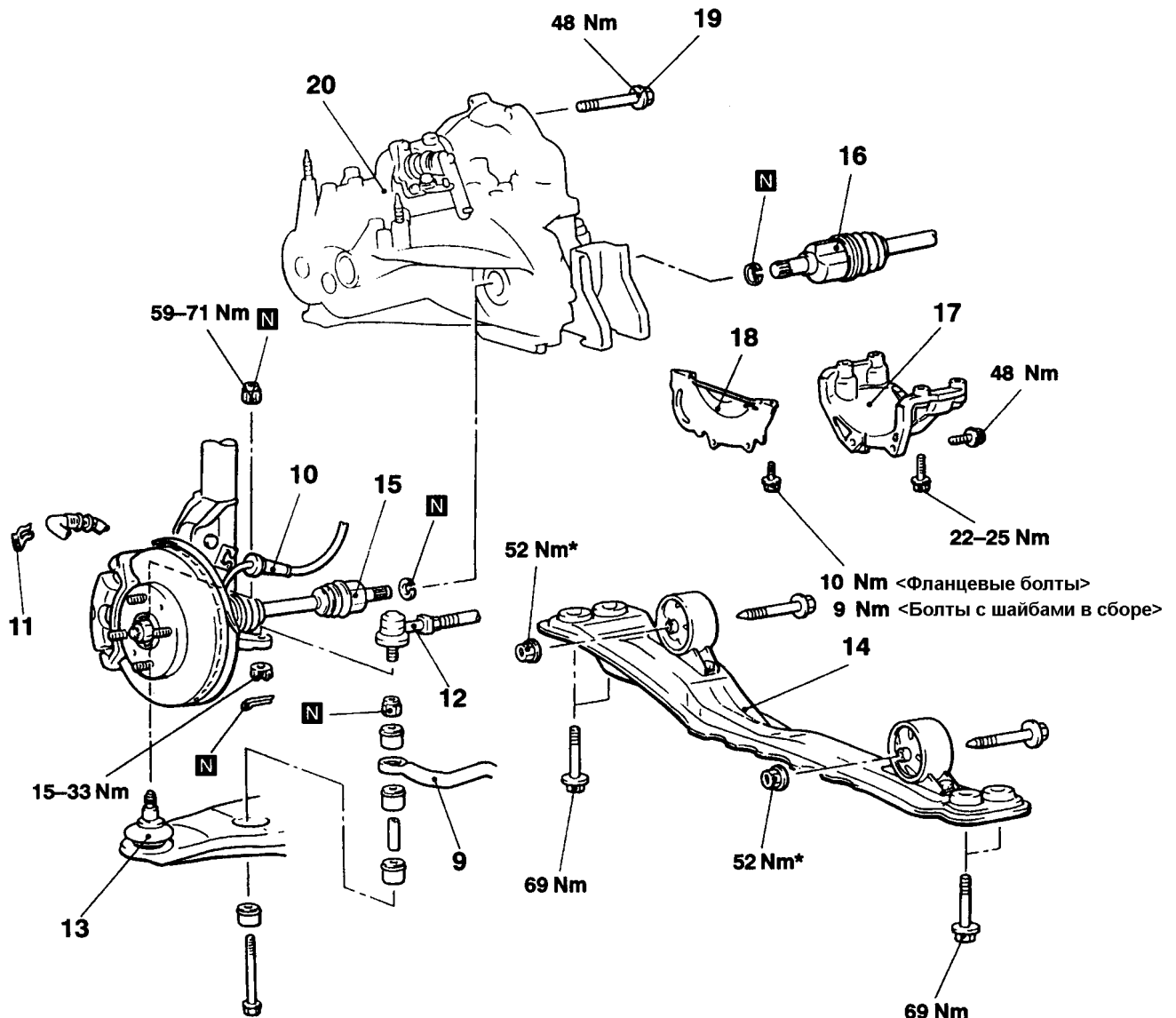
◀C▶

◀D▶

5. Соединение рабочего цилиндра гидропривода сцепления
6. Верхние соединительные болты коробки передач
7. Кронштейн опоры коробки передач
8. Ограничитель опоры коробки передач
- Подвеска силового агрегата

Предостережение:

Соединения в местах, отмеченные знаком " * " следует затянуть предварительно, а окончательную затяжку произвести после опускания двигателя на опоры



A09M0034

Поднимите автомобиль на подъемнике

- ▶A◀ 9. Стабилизатор
- ◀E▶ 10. Разъем датчика частоты вращения колеса (Автомобили с ABS)
- ◀E▶ 11. Фиксатор тормозного шланга
- ◀F▶ 12. Соединение пальца шарового шарнира наконечника рулевой тяги с поворотным кулаком
- ◀F▶ 13. Соединение пальца шаровой опоры нижнего рычага подвески с поворотным кулаком
- 14. Продольная балка в сборе
- 15. Соединение вала привода левого колеса
- 16. Соединение вала привода правого колеса
- 17. Кронштейн крепления коробки передач <4G13>

- 18. Передняя крышка картера сцепления
- 19. Нижние соединительные болты коробки передач
- 20. Коробка передач в сборе

Предостережение:

Соединения в местах, отмеченные знаком " * " следует затянуть предварительно, а окончательную затяжку произвести после опускания двигателя на опоры

ОСНОВНЫЕ ОПЕРАЦИИ ПО СНЯТИЮ

◀A▶ СНЯТИЕ СТАРТЕРА

Снимите стартер вместе с прикрепленным к нему проводами и закрепите его внутри моторного отсека.

◀B▶ СНЯТИЕ РАБОЧЕГО ЦИЛИНДРА ПРИВОДА СЦЕПЛЕНИЯ

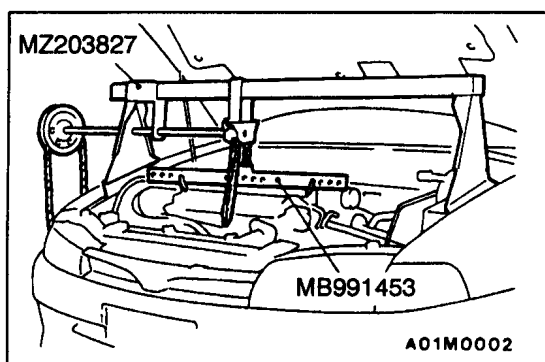
Снимите рабочий цилиндр сцепления, не отсоединяя трубок и шлангов гидропривода, и привяжите его к шасси автомобиля.

◀C▶ СНЯТИЕ КРОНШТЕЙНА ОПОРЫ КОРОБКИ ПЕРЕДАЧ

Аккуратно приподнимите коробку передач гидравлическим домкратом и снимите кронштейн опоры коробки передач.

◀D▶ ПОДДЕРЖКА ДВИГАТЕЛЯ НА ТАЛИ В СБОРЕ

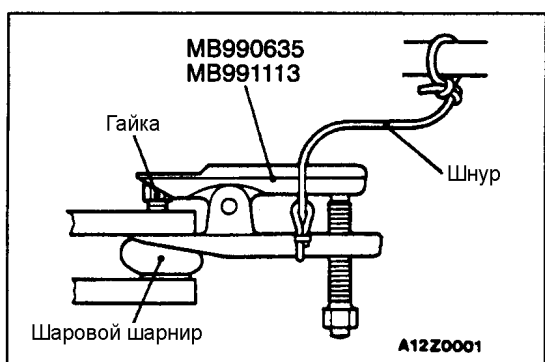
Установите на автомобиль специальный инструмент (подъемник двигателя с ручной талью и траверсу) для поддержки двигателя.



◀E▶ ОТСОЕДИНЕНИЕ ПАЛЬЦА ШАРОВОГО ШАРНИРА НАКОНЕЧНИКА РУЛЕВОЙ ТЯГИ / ПАЛЬЦА ШАРОВОЙ ОПОРЫ НИЖНЕГО РЫЧАГА

Предостережение:

1. Используйте специальный инструмент для ослабления затяжки гайки пальца шарового шарнира наконечника рулевой тяги. Только ослабьте затяжку гайки, не снимайте ее с пальца.
2. Для предотвращения соскакивания съемника привяжите его шнуром.



◀F▶ ОТСОЕДИНЕНИЕ ВАЛА ПРИВОДА ЛЕВОГО/ПРАВОГО КОЛЕСА

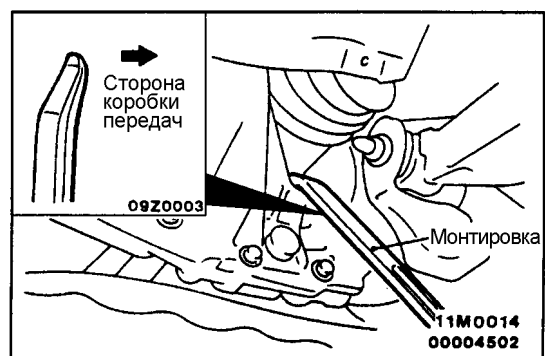
- (1) Для отсоединения вала привода вставьте монтировку между картером коробки передач и валом привода колеса, как показано на рисунке.

ПРИМЕЧАНИЕ:

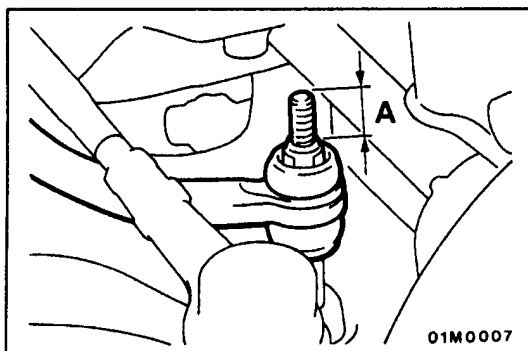
Не отсоединяйте вал привода колеса от поворотного кулака и ступицы.

Предостережение:

Всегда используйте монтировку, в противном случае будет поврежден ШРУС трипод (ТJ) вала привода колеса.



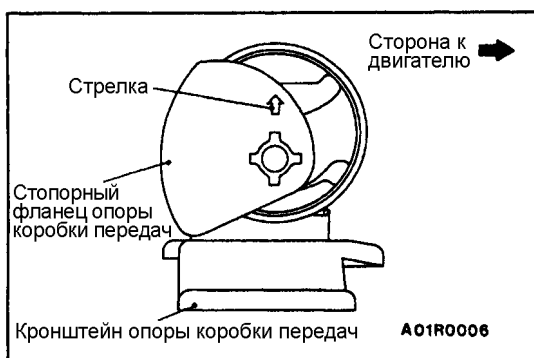
- 2) Подвесьте с помощью проволоки снятый вал привода колеса так, чтобы не допустить сильного перегиба в ШРУСах.
- 3) Накройте коробку передач ветошью, чтобы не допустить попадания посторонних частичек, предметов внутрь коробки.



ОСНОВНЫЕ ОПЕРАЦИИ ПО УСТАНОВКЕ ▶А◀ УСТАНОВКА СТАБИЛИЗАТОРА ПОПЕРЕЧНОЙ УСТОЙЧИВОСТИ

Затяните самоконтрящуюся гайку таким образом, чтобы болт крепления стабилизатора выступал над гайкой, как показано на рисунке.

Номинальное значение (А): 22 мм



▶В◀ УСТАНОВКА ОГРАНИЧИТЕЛЯ ОПОРЫ КОРОБКИ ПЕРЕДАЧ

Установите ограничитель опоры КПП таким образом, чтобы стрелка на фланце указывала направление, показанное на рисунке.