

ГРУППА 27

ЗАДНИЙ МОСТ

СОДЕРЖАНИЕ

СЕРВИСНЫЕ СПЕЦИФИКАЦИИ	27-2	ПРОВЕРКА СОПРОТИВЛЕНИЯ ВРАЩЕНИЮ ПОДШИПНИКА ЗАДНЕЙ СТУПИЦЫ.	27-2
СПЕЦИАЛЬНЫЕ ИНСТРУМЕНТЫ	27-2	ЗАМЕНА БОЛТА СТУПИЦЫ	27-3
ОБСЛУЖИВАНИЕ БЕЗ ДЕМОНТАЖА	27-2	СТУПИЦА ЗАДНЕГО МОСТА В СБОРЕ	27-4
ПРОВЕРКА ОСЕВОГО ЛЮФТА ПОДШИПНИКА КОЛЕСА	27-2	СНЯТИЕ И УСТАНОВКА	27-4
		ОСМОТР	27-4

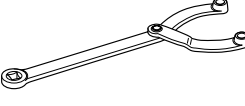
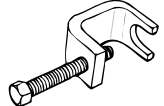
СЕРВИСНЫЕ СПЕЦИФИКАЦИИ

M1271000300847

Элемент	Предельное значение
Осевой люфт подшипника колеса, мм	0,05
Сопротивление вращению подшипника задней ступицы, Н	19,2

СПЕЦИАЛЬНЫЕ ИНСТРУМЕНТЫ

M1271000600804

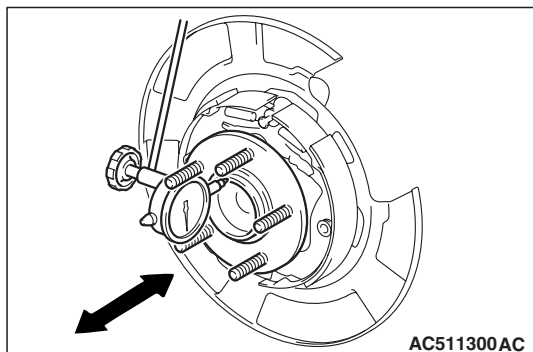
Инструмент	№	Название	Применение
 B990767	MB990767	Фланцевый вилочный держатель передней ступицы	Фиксация ступицы
 MB991618	MB991618	Съемник болта ступицы	Снятие болта ступицы

ОБСЛУЖИВАНИЕ БЕЗ ДЕМОНТАЖА

ПРОВЕРКА ОСЕВОГО ЛЮФТА
ПОДШИПНИКА КОЛЕСА

M1271000900838

1. Снимите суппорт в сборе, подвесив его на проволоке, затем снимите тормозной диск.



2. Проверьте осевой люфт подшипника. Приложите циферблатный индикатор к поверхности ступицы и, перемещая ступицу вдоль оси, проверьте, имеется ли осевой люфт.

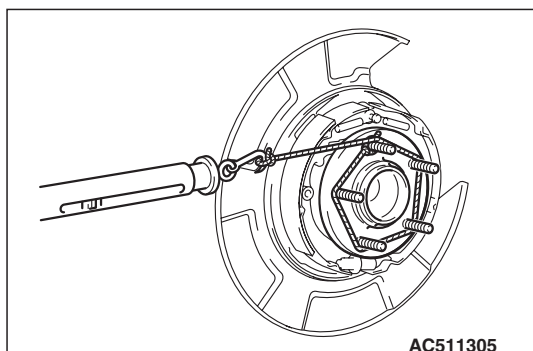
Предельное значение: 0,05 мм

3. Если люфт не удастся отрегулировать и он превышает допустимый предел, замените заднюю ступицу в сборе.
4. После проверки установите тормозной диск и суппорт в сборе и затяните крепежный болт суппорта с приложением нормативного момента затяжки.

Момент затяжки: 55 ± 5 НмПРОВЕРКА СОПРОТИВЛЕНИЯ
ВРАЩЕНИЮ ПОДШИПНИКА ЗАДНЕЙ
СТУПИЦЫ

M1271001100482

1. Снимите суппорт в сборе, подвесив его на проволоке, затем снимите тормозной диск.
2. Проверните ступицу на несколько оборотов, чтобы подшипник занял необходимое положение.



3. Обвяжите болты ступицы веревкой и потяните ее за прикрепленный динамометр, повернув ступицу на 90 град. Проверьте по его показаниям не превышает ли сопротивление вращению предельного значения.

Предельное значение: 19,2 Н

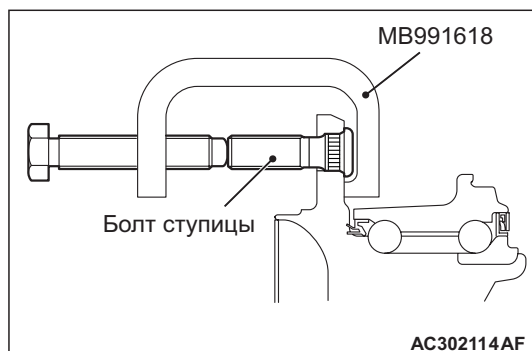
4. Если сопротивление вращению не удастся отрегулировать и оно превышает допустимый предел, замените заднюю ступицу в сборе.
5. После осмотра установите тормозной диск и суппорт в сборе и затяните крепежные болты суппорта с применением нормативного момента затяжки.

Момент затяжки: 55 ± 5 Нм

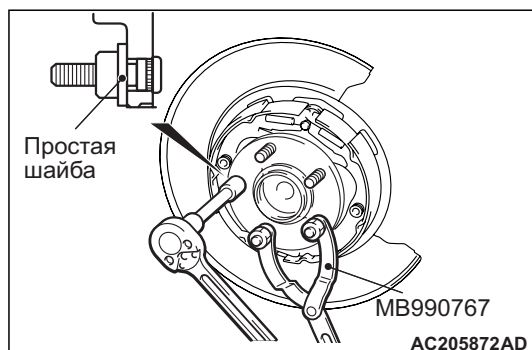
ЗАМЕНА БОЛТА СТУПИЦЫ

M1271001000496

1. Снимите суппорт в сборе, подвесив его на проволоке, затем снимите тормозной диск.



2. Для снятия болтов ступицы используйте специальный инструмент (MB991618).



3. Установите плоскую шайбу на новый болт ступицы, затем установите на болт гайку, удерживая ступицу с помощью специального фланцевого вилочного держателя передней ступицы (MB990767).
4. Установите тормозной диск и суппорт в сборе и затяните крепежные болты суппорта с применением нормативного момента затяжки.

Момент затяжки: 55 ± 5 Нм

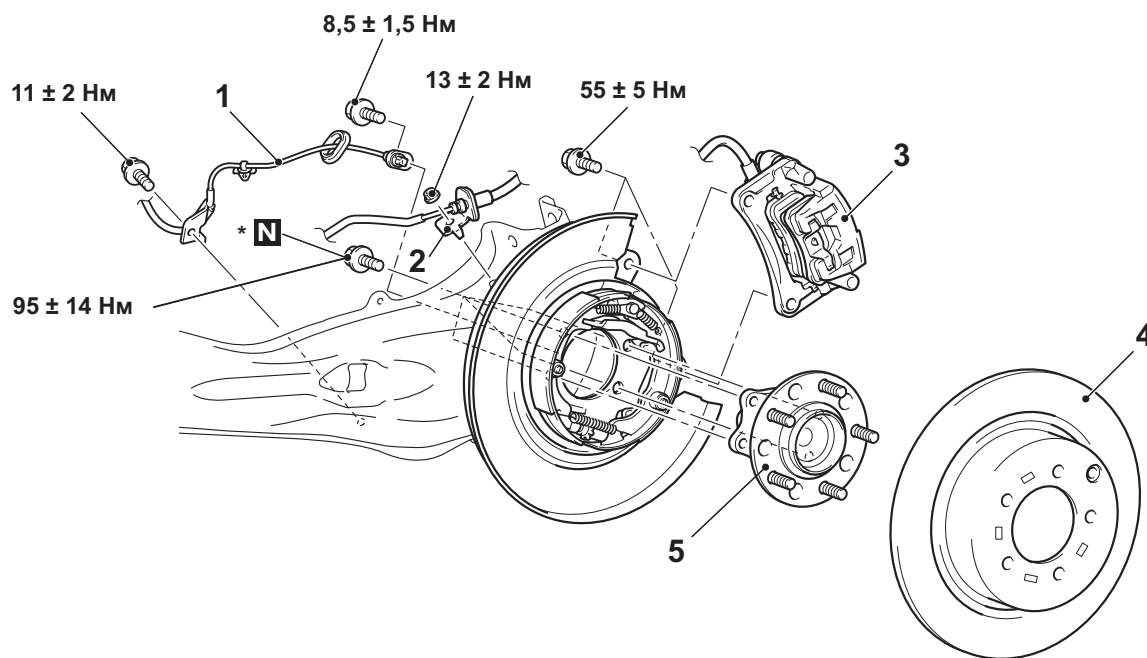
СТУПИЦА ЗАДНЕГО МОСТА В СБОРЕ

СНЯТИЕ И УСТАНОВКА

M1271002000897

⚠ ОСТОРОЖНО

- Не разбирайте ступицу заднего колеса.
- Металлические частицы легко притягиваются к магнитному энкодеру, поскольку он намагничен. Убедитесь, что на металлическом энкодере нет металлических частиц. Перед повторной установкой убедитесь, что проблем нет.
- Во избежание повреждений при снятии/установке ступицы заднего колеса в сборе убедитесь, что магнитный энкодер (совмещенный с внутренним сальником) не касается соседних деталей.
- Во избежание повреждений при снятии и установке датчика скорости заднего колеса убедитесь, что полюсный наконечник датчика не касается соседних деталей.
- Болт со стабилизатором трения обозначен звездочкой (*). После снятия замените его на новый.



AC606597AC

Последовательность демонтажа

1. Датчик скорости заднего колеса
2. Кронштейн тормозного шланга
3. Суппорт в сборе
4. Тормозной диск
5. Ступица заднего моста в сборе

<<A>>

ОСМОТР

M1271002100344

- Проверьте сальник подшипника колеса задней ступицы на наличие трещин и повреждений.
- Проверьте подшипник колеса задней ступицы на износ и на наличие повреждений.

**ТОЧКА ОБСЛУЖИВАНИЯ ПРИ
ДЕМОНТАЖЕ****<<A>> СНЯТИЕ СУППОРТА**

Закрепите снятый суппорт проволокой или другим материалом.