

ГРУППА 36

СТОЯНОЧНЫЕ ТОРМОЗА

СОДЕРЖАНИЕ

ОСНОВНЫЕ ДАННЫЕ ДЛЯ РЕГУЛИРОВОК И КОНТРОЛЯ	36-2	РЫЧАГ СТОЯНОЧНОГО ТОРМОЗА	36-4
СМАЗОЧНЫЕ МАТЕРИАЛЫ	36-2	СЪЕМ И УСТАНОВКА	36-4
ОБСЛУЖИВАНИЕ БЕЗ ДЕМОНТАЖА	36-2	ТРОС ПРИВОДА СТОЯНОЧНОГО ТОРМОЗА	36-5
ПРОВЕРКА И РЕГУЛИРОВКА ХОДА РЫЧАГА СТОЯНОЧНОГО ТОРМОЗА	36-2	СЪЕМ И УСТАНОВКА	36-5
ПРОВЕРКА ВЫКЛЮЧАТЕЛЯ СТОЯНОЧНОГО ТОРМОЗА	36-3	НАКЛАДКА И БАРАБАН СТОЯНОЧНОГО ТОРМОЗА	36-6
ПОРЯДОК ПОСАДКИ НАКЛАДКИ СТОЯНОЧНОГО ТОРМОЗА	36-3	СЪЕМ И УСТАНОВКА	36-6
		ПРОВЕРКА	36-8

ОСНОВНЫЕ ДАННЫЕ ДЛЯ РЕГУЛИРОВОК И КОНТРОЛЯ

M1361000300940

Позиция	Номинальное значение	Предельное значение
Ход рычага стояночного тормоза (усилие при испытаниях -- около 196 Н)	3-5 засечек	—
Толщина тормозной накладки, мм	2,8	1,0
Внутренний диаметр тормозного барабана, мм	168,0	169,0

СМАЗОЧНЫЕ МАТЕРИАЛЫ

M1361000400516

Позиция	Нормативный смазочный материал	Количество
Опорная плита	Chuo Yuka АКВ 100 или аналог	В соответствии с требованием
Колодка в сборе и узел тормозной накладки		
Устройство регулировки		

ОБСЛУЖИВАНИЕ БЕЗ ДЕМОНТАЖА

ПРОВЕРКА И РЕГУЛИРОВКА ХОДА РЫЧАГА СТОЯНОЧНОГО ТОРМОЗА

M1361000900782

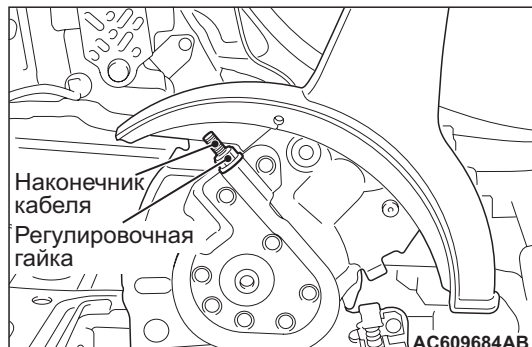
ПРОВЕРКА ХОДА (УСИЛИЕ ПРИ ИСПЫТАНИЯХ -- ОКОЛО 196 Н)

Номинальное значение: 3-5 засечек

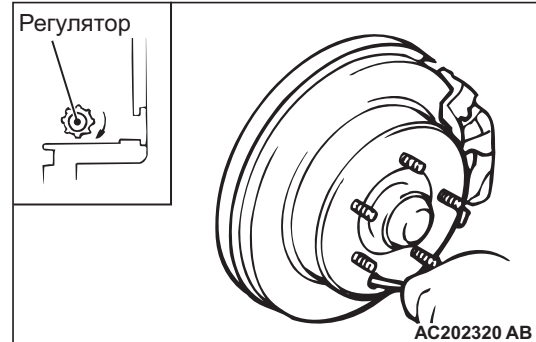
РЕГУЛИРОВКА ХОДА

Если ход рычага стояночного тормоза не соответствует норме, его следует отрегулировать следующим образом:

1. Снимите напольную консоль (См. ГРУППА 52А – Напольная консоль в сборе Стр.52А-9).



2. Чтобы уменьшить натянутость тросиков, ослабьте регулировочную гайку до наконечника тяги тросиков.



3. Снимите задний тормозной диск и отрегулируйте цилиндрическую деталь (вырезанную из заготовки). Затем вставьте в отверстие отвертку с плоским наконечником и с ее помощью поворачивайте регулировочное устройство в направлении, указанном стрелкой (для раскатывания колодки), до того момента, пока колодка стояночного тормоза не войдет в соприкосновение и диск нельзя будет больше повернуть. Развинтите регулировочное устройство в противоположном направлении на пять засечек.

⚠ ОСТОРОЖНО

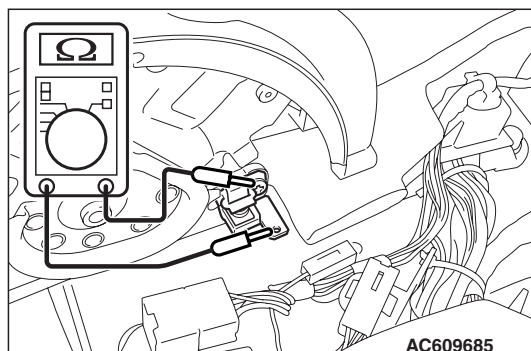
Количество засечек на рычаге стояночного тормоза должно быть в пределах нормы. Если засечек слишком мало, это может стать причиной прихватаывания заднего тормоза.

- Отрегулируйте ход рычага стояночного тормоза в соответствии с установленной нормой путем закручивания регулировочной гайки. По завершении регулировки проверьте, нет ли зазора между регулировочной гайкой и рычагом стояночного тормоза.
- После того как ход рычага стояночного тормоза отрегулирован, поднимите заднюю часть автомобиля. Выключите стояночный тормоз и проверните задние колеса, чтобы убедиться в отсутствии прихватаывания задних тормозов.

**ПРОВЕРКА ВЫКЛЮЧАТЕЛЯ
СТОЯНОЧНОГО ТОРМОЗА**

M1361003301061

- Снимите напольную консоль (См. ГРУППА 52A – Напольная консоль Стр.52A-9).



- Проверьте целостность цепи зажима выключателя стояночного тормоза и монтажного болта выключателя.

Положение переключателя	Номинальное состояние
Когда стояночный тормоз включен.	Целостность цепи (Менее 2 Ом)
Когда стояночный тормоз выключен.	Разрыв цепи

**ПОРЯДОК ПОСАДКИ НАКЛАДКИ
СТОЯНОЧНОГО ТОРМОЗА**

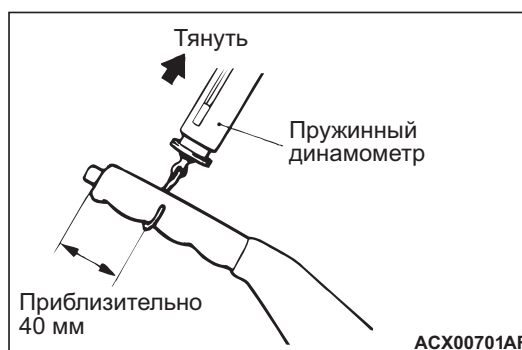
M1361005100093

⚠ ОСТОРОЖНО

Посадку накладки стояночного тормоза следует осуществлять в хорошо освещенном месте, уделяя особое внимание правилам техники безопасности.

Посадку накладки стояночного тормоза следует осуществлять в соответствии с описанной ниже процедурой при замене колодок стояночного тормоза в сборе или дисков задних тормозов или в случае неисправной работы тормозов.

- Отрегулируйте ход рычага стояночного тормоза в соответствии с нормативным значением (см. Стр.36-2).



- Подвесьте динамометр к центральной части рукоятки рычага стояночного тормоза и потяните его с силой 98 – 147 Н перпендикулярно к рукоятке.
- Проедьте на автомобиле 100 м на постоянной скорости 35 – 50 км/ч.
- Выключите стояночный тормоз и подождите 5-10 минут, пока тормоза охладятся.
- Повторите процедуру, описанную в п. 2 -- 4, четыре или пять раз.

РЫЧАГ СТОЯНОЧНОГО ТОРМОЗА

СЪЕМ И УСТАНОВКА

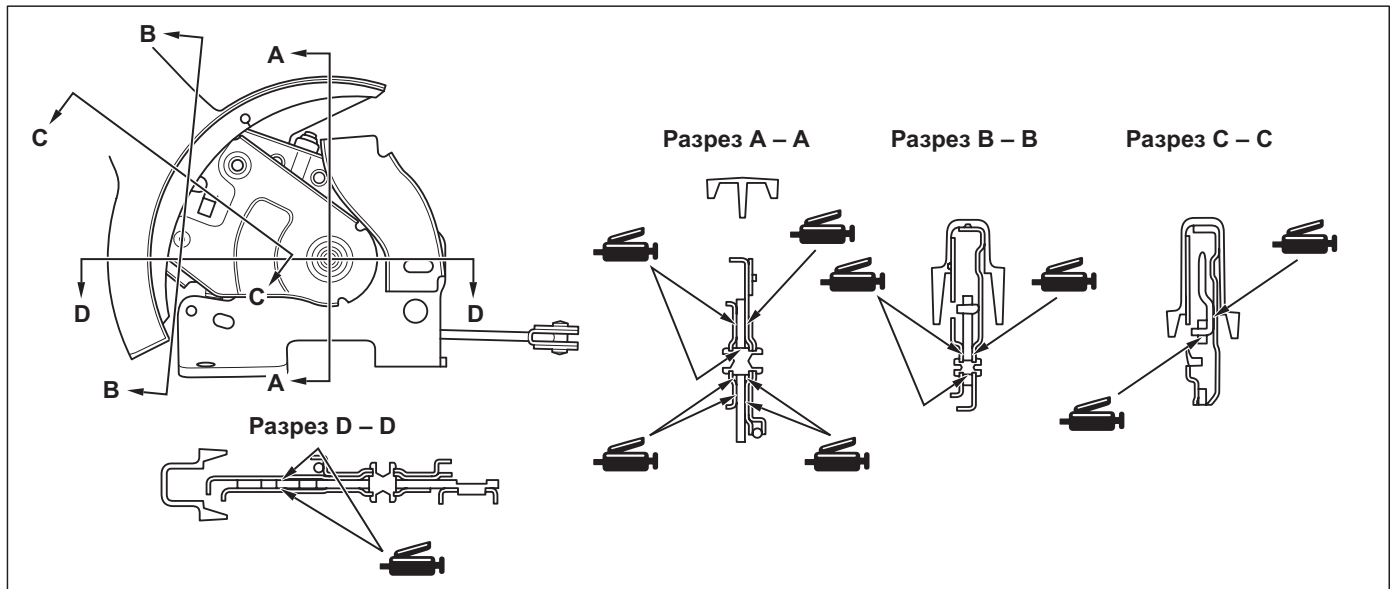
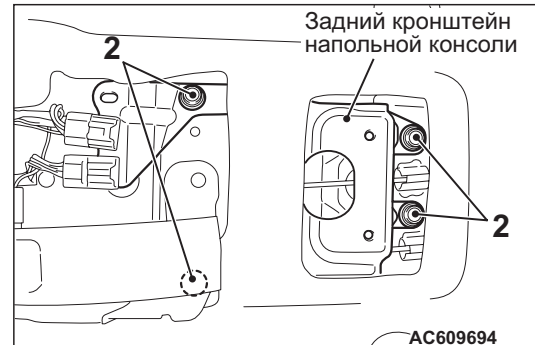
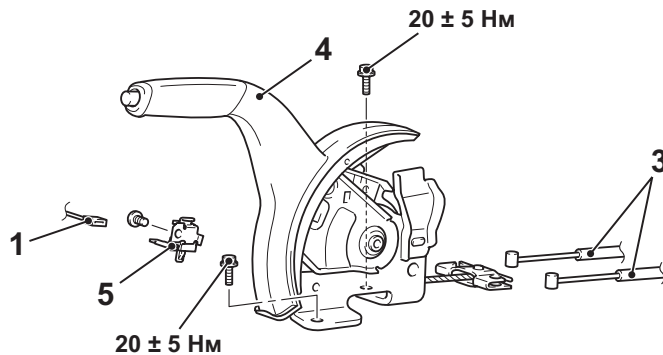
M1361001300761

Подготовка к снятию

Снятие напольной консоли (См. ГРУППА 52А – Напольная консоль Стр.52А-9).

Действия, выполняемые после установки

- Проверка хода рычага стояночного тормоза (См. Стр.36-2).
- Установка напольной консоли (См. ГРУППА 52А – Напольная консоль Стр.52А-9).



Этапы снятия

1. Соединитель выключателя стояночного тормоза
 - Выключите стояночный тормоз.
 - Ослабьте регулировочную гайку.
2. Задний установочный болт кронштейна напольной консоли
3. Присоединение заднего тросика стояночного тормоза
4. Рычаг стояночного тормоза в сборе
5. Выключатель стояночного тормоза

<<А>>

ЭТАПЫ СНЯТИЯ

<<А>> ОТСОЕДИНЕНИЕ ЗАДНЕГО ТРОСИКА СТОЯНОЧНОГО ТОРМОЗА



Достаньте задний тросик стояночного тормоза из отверстия, обозначенного стрелкой, переместив кронштейн напольной консоли назад.

ТРОС ПРИВОДА СТОЯНОЧНОГО ТОРМОЗА СЪЕМ И УСТАНОВКА

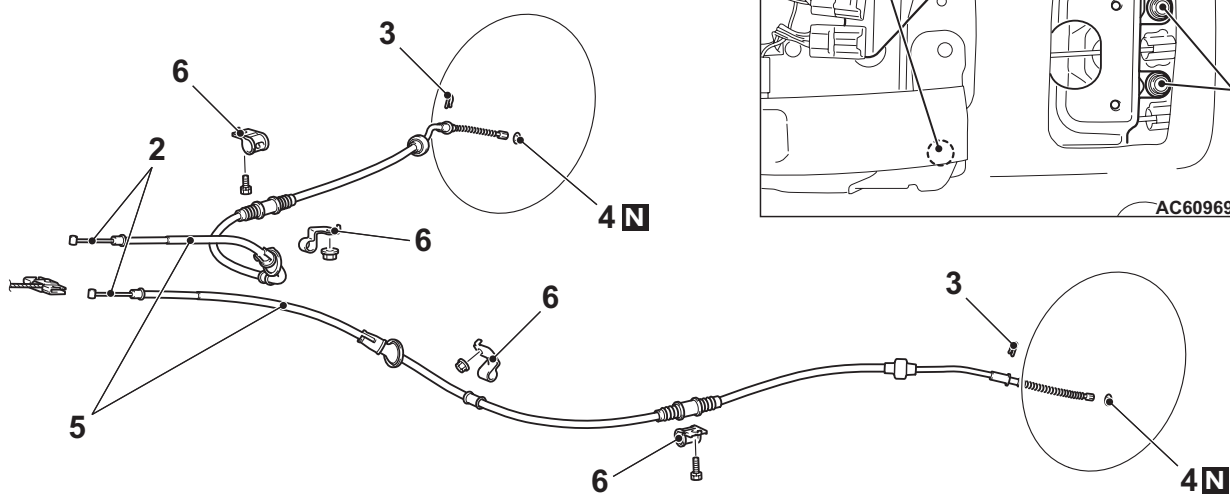
M1361001901272

Подготовка к снятию

- Снятие напольной консоли (См. ГРУППА 52А – Напольная консоль Стр.52А-9).
- Снятие подушки заднего сиденья в сборе (См. ГРУППА 52А – Заднее сиденье в сборе Стр.52А-25).
- Снятие колодок и накладки в сборе (См. Стр.36-6).
- Съем задней панели пола (См. ГРУППА 51 – Нижняя крышка Стр.51-17).

Действия, выполняемые после установки

- Установка задней панели пола (См. ГРУППА 51 – Нижняя крышка Стр.51-17).
- Установка колодок и накладки в сборе (См. Стр.36-6).
- Установка подушки заднего сиденья в сборе (См. ГРУППА 52А – Заднее сиденье в сборе Стр.52А-25).
- Установка напольной консоли (См. ГРУППА 52А – Напольная консоль Стр.52А-9).
- Регулировка хода рычага стояночного тормоза (См. Стр.36-2).



Этапы снятия

- Выключите стояночный тормоз.
 - Ослабьте регулировочную гайку.
1. Задний установочный болт кронштейна напольной консоли
 2. Присоединение заднего тросика стояночного тормоза
 3. Зажим
 4. Уплотнительное кольцо
 5. Задний тросик стояночного тормоза
 6. Зажим

<<А>>

ТОЧКА ОБСЛУЖИВАНИЯ ПРИ СНЯТИИ <<А>> ОТСОЕДИНЕНИЕ ЗАДНЕГО ТРОСИКА СТОЯНОЧНОГО ТОРМОЗА



Достаньте задний тросик стояночного тормоза из отверстия, обозначенного стрелкой, переместив кронштейн напольной консоли назад.

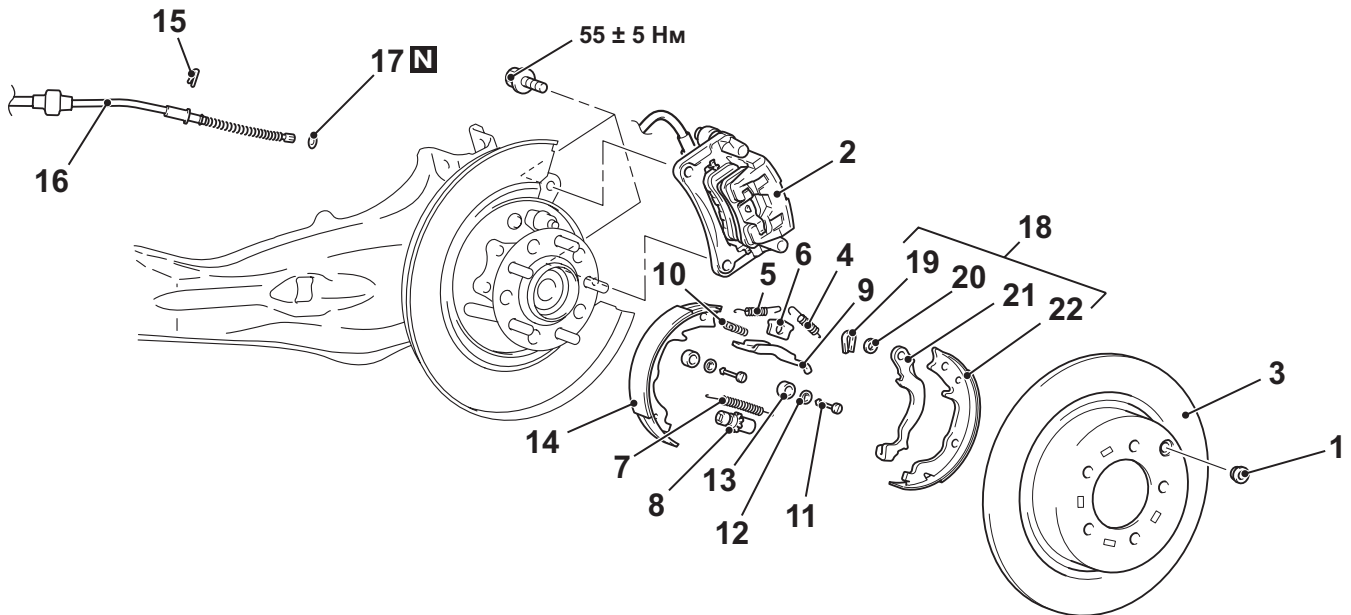
НАКЛАДКА И БАРАБАН СТОЯНОЧНОГО ТОРМОЗА

СЪЕМ И УСТАНОВКА

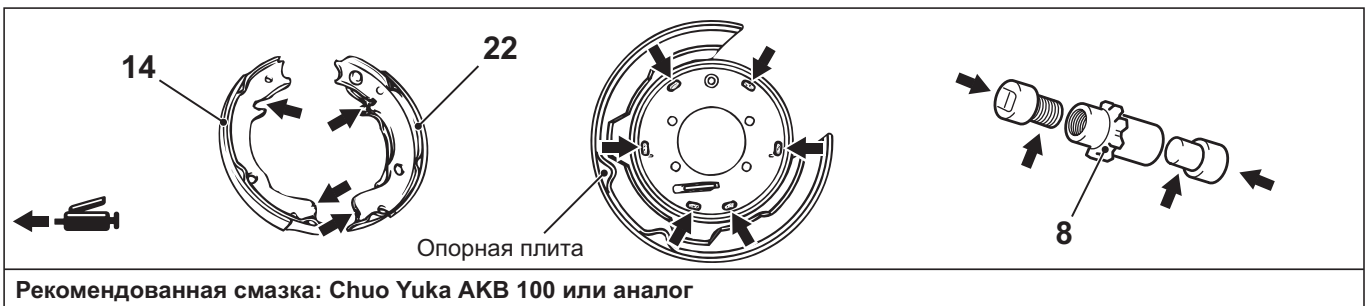
M1361002500649

Действия, осуществляемые после установки

Регулировка хода рычага стояночного тормоза
(См. Стр.36-2).



AC609688AB



Рекомендованная смазка: **Chuo Yuka АКВ 100** или аналог

Этапы снятия

- <<A>>
1. Заглушка
 2. Суппорт заднего тормоза в сборе
 3. Диск заднего тормоза
 - >>D<< 4. Стяжная пружина тормозной колодки
 - >>D<< 5. Стяжная пружина тормозной колодки
 6. Направляющая тормозной колодки
 - >>C<< 7. Регулировка колесной пружины
 - >>C<< 8. Регулировочное устройство в сборе
 9. Стойка
 10. Соединение колодки с пружиной
 11. Прижимной штифт колодки

Этапы снятия (Продолжение)

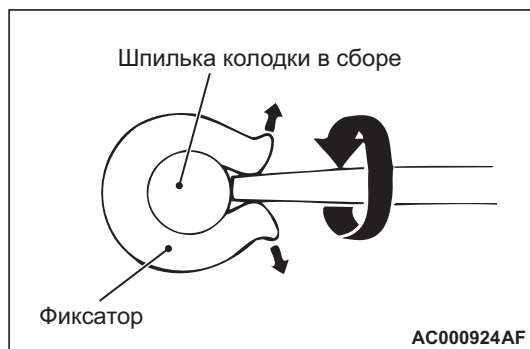
- <> >>B<<
12. Прижимной колпачок колодки
 13. Прижимная пружина колодки
 14. Колодка в сборе и узел тормозной накладки
 15. Штифт
 16. Задний тросик стояночного тормоза
 17. Уплотнительное кольцо
 18. Колодка и рычаг в сборе
 - >>A<< 19. Фиксатор
 - >>A<< 20. Волнистая шайба
 21. Рычаг стояночного тормоза
 22. Колодка в сборе и узел тормозной накладки

ЭТАПЫ СНЯТИЯ

<<А>> СЪЕМ СУППОРТА ЗАДНЕГО ТОРМОЗА В СБОРЕ

Снимите суппорт заднего тормоза в сборе и зафиксируйте его с помощью проволоки.

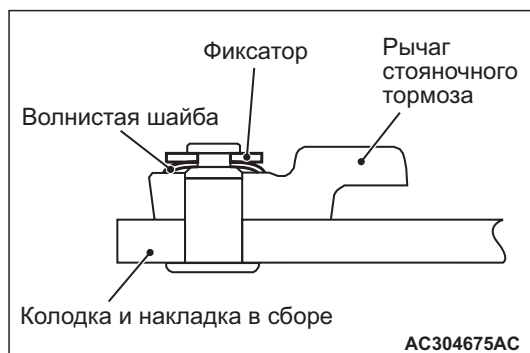
<<В>> ИЗВЛЕЧЕНИЕ ФИКСАТОРА



Чтобы разомкнуть соединение фиксатора, используйте отвертку с плоским наконечником или однотипный инструмент. Затем извлеките фиксатор.

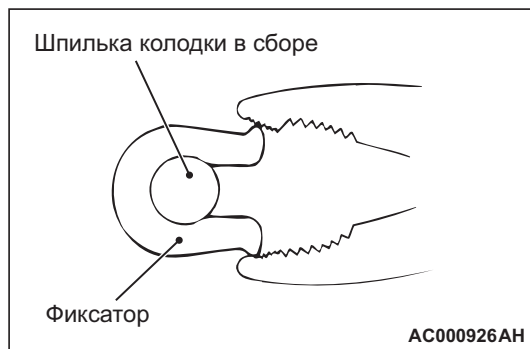
ЭТАПЫ МОНТАЖА

>>А<< УСТАНОВКА ВОЛНИСТОЙ ШАЙБЫ



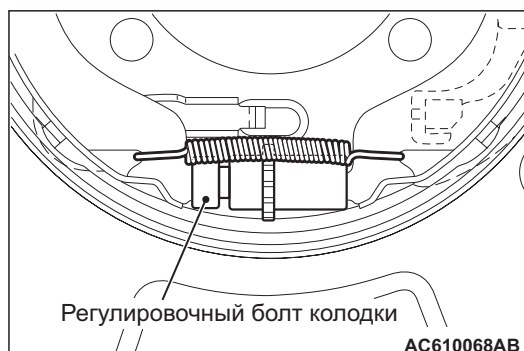
Установите волнистую шайбу в направлении, указанном на рисунке.

>>В<< УСТАНОВКА ФИКСАТОРА



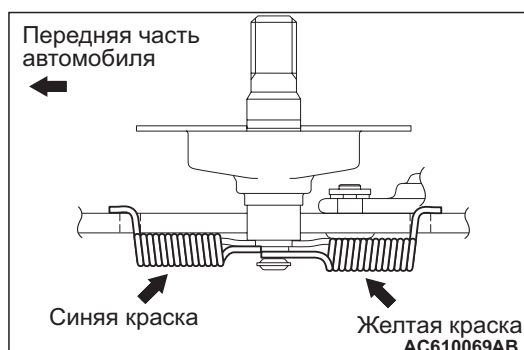
С помощью плоскогубцев или схожего инструмента закрепите конец фиксатора на штифте.

>>С<< УСТАНОВКА РЕГУЛИРУЮЩЕГО УСТРОЙСТВА



Установите узлы регулирующего устройства. Регулирующий болт колодки правого колеса следует закрепить в задней части автомобиля, левого колеса -- в передней части.

>>D<< УСТАНОВКА СТЯЖНОЙ ПРУЖИНЫ



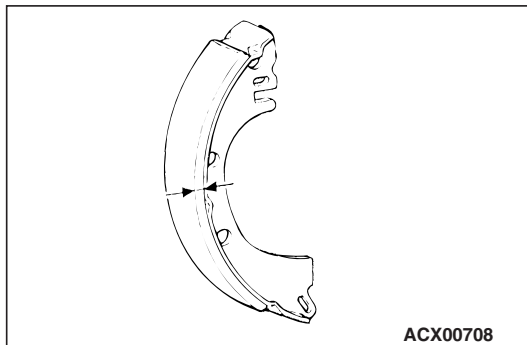
Стяжные пружины не являются взаимозаменяемыми, поскольку их нагрузки различны. Пружину, помеченную голубым цветом, необходимо установить в передней части автомобиля, а пружину с желтой отметкой -- в задней части.

ПРИМЕЧАНИЕ: На рисунке изображено заднее левое колесо. Заднее правое колесо симметрично ему.

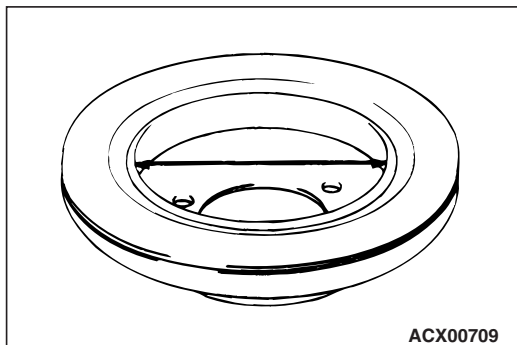
ПРОВЕРКА

ПРОВЕРКА ТОЛЩИНЫ ФРИКЦИОННОЙ
ТОРМОЗНОЙ НАКЛАДКИ

M1361002600497



1. Измерьте толщину накладки на участке, который больше всего подвергся износу.
Номинальное значение: 2,8 мм
Предельное значение: 1,0 мм
2. Если толщина накладки ниже минимально допустимого значения, необходимо произвести замену правой и левой тормозных колодок и узлов тормозных накладок.

ПРОВЕРКА ВНУТРЕННЕГО ДИАМЕТРА
ТОРМОЗНОГО БАРАБАНА

1. Измерьте внутренний диаметр тормозного барабана в двух или более точках.
Номинальное значение: 168,0 мм
Предельное значение: 169,0 мм
2. Если внутренний диаметр превышает максимально допустимое значение или наблюдаются признаки чрезмерного износа, тормозной диск подлежит замене.