

ГРУППА 13В

ПОДАЧА ТОПЛИВА

СОДЕРЖАНИЕ

ОБЩАЯ ИНФОРМАЦИЯ	13В-2	ТОПЛИВНОГО БАКА	13В-2
СПЕЦИАЛЬНЫЙ ИНСТРУМЕНТ ...	13В-2	ЗАМЕНА УЗЛА НАСОСА И МАНОМЕТРА ТОПЛИВНОГО БАКА	13В-2
ОБСЛУЖИВАНИЕ НА АВТОМОБИЛЕ	13В-2	ПРОВЕРКА УТЕЧКИ ТОПЛИВА ИЗ ТОПЛИВНОГО БАКА	13В-4
ПРОВЕРКА РАБОТЫ НАСОСА ТОПЛИВНОГО БАКА	13В-2	ТОПЛИВНЫЙ БАК	13В-5
ПРОВЕРКА МАНОМЕТРА		ДЕМОНТАЖ И УСТАНОВКА	13В-5
		РАЗБОРКА И ПОВТОРНАЯ СБОРКА....	13В-9

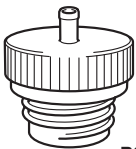
ОБЩАЯ ИНФОРМАЦИЯ

M1135000100930

- Топливный бак расположен под задним сидением, что обеспечивает повышенную безопасность при столкновении.
- Топливный бак изготовлен из оцинкованного стального листа без содержания свинца.
- Емкость топливного бака составляет 59 литров, что позволяет совершать поездки на большие расстояния.
- Предохранительный клапан топливного бака, который предотвращает утечку топлива при наклоне или опрокидывании автомобиля, расположен внутри топливного бака, с тем чтобы на верхней части топливного бака было меньше отверстий и точек крепления топливного шланга.

СПЕЦИАЛЬНЫЙ ИНСТРУМЕНТ

M1135000600678

Инструмент	Номер	Название	Использование
 B992145	MB992145	Крышка для проверки утечки топлива	Проверка утечки топлива

ОБСЛУЖИВАНИЕ НА АВТОМОБИЛЕ

ПРОВЕРКА РАБОТЫ НАСОСА
ТОПЛИВНОГО БАКА

M1135001000561

См. ГРУППУ 13А – Обслуживание на автомобиле, проверка работы насоса топливного бака
[Стр.13А-302](#).

ПРОВЕРКА МАНОМЕТРА ТОПЛИВНОГО
БАКА

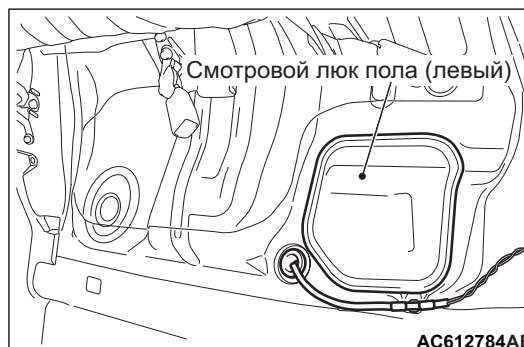
M1135003100854

См. ГРУППУ 54А – Комбинированный счётчик, обслуживание на автомобиле, проверка манометра топливного бака [Стр.54А-59](#).

ЗАМЕНА УЗЛА НАСОСА И МАНОМЕТРА
ТОПЛИВНОГО БАКА

M1135004901027

1. Снять узел подушек заднего сиденья (См. ГРУППУ 52А – Узел заднего сиденья [Стр.52А-25](#)).

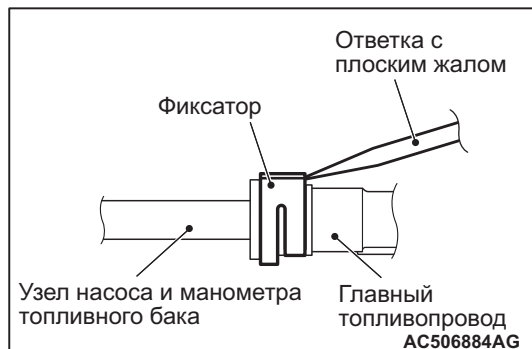


2. Снять смотровой люк пола (LH).



3. Отсоединить соединитель узла насоса и манометра топливного бака.

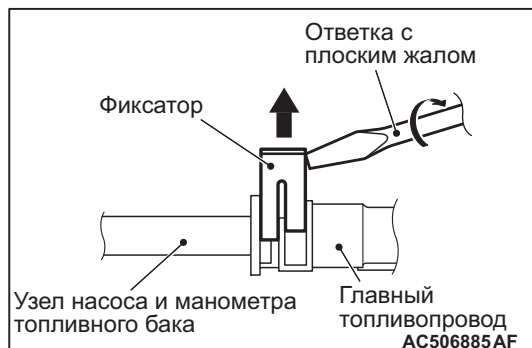
4. Сбросить давление топлива в топливопроводе. [См. ГРУППУ 13А – Обслуживание на автомобиле, разъединение соединителя топливного насоса (Как сбрасывать давление топлива в топливопроводах) Стр.13А-301].



5. Вставить плоскую отвертку (ширина 6 мм и толщина 1 мм) в стопор главного топливопровода.

⚠ ОСТОРОЖНО

При проталкивании вверх стопора разъема топливного шланга высокого давления соблюдайте осторожность, чтобы не повредить стопор.



6. Повернуть плоскую отвертку, вставленную в стопор, на 90 градусов, чтобы поднять стопор, и отсоединить главный топливопровод от узла насоса и манометра топливного бака.
7. Удалить крепёжные гайки узла насоса и манометра топливного бака.

⚠ ОСТОРОЖНО

При извлечении из топливного бака узла насоса и манометра соблюдайте осторожность, чтобы не повредить манометр и поплавков насоса.

8. Извлеките узел насоса и манометра топливного бака из сервисного отверстия.

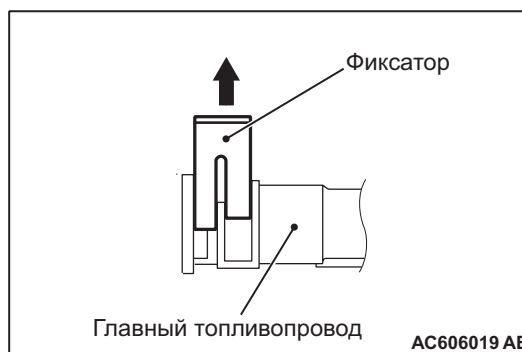
9. Замените прокладку узла насоса и манометра топливного бака на новую.

⚠ ОСТОРОЖНО

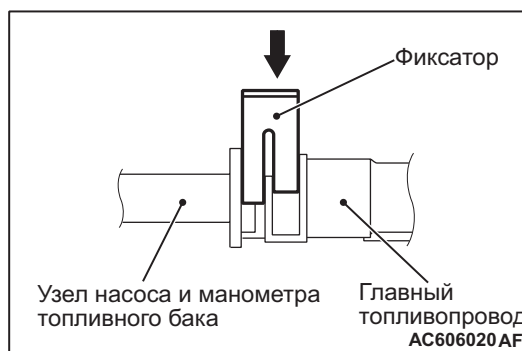
- Будьте внимательны и не повредите узел насоса и манометра при его установке в топливный бак.
- При установке узла насоса и манометра топливного бака в топливный бак следите за тем, чтобы направляющий участок узла топливного манометра двигался беспрепятственно.

10. Установите узел насоса и манометра топливного бака в топливный бак через сервисное отверстие и затяните крепёжные гайки до указанного момента затяжки.

Крутящий момент затяжки: $2,5 \pm 0,4$ Нм



11. Перед установкой поднять стопор главного топливопровода.



12. Надежно присоединить соединитель главного топливопровода к узлу насоса и манометра топливного бака и опустить вниз стопор разъема.

13. После установки слегка потяните за главный топливопровод, чтобы убедиться в надёжности его присоединения. Следите при этом, чтобы оставался люфт примерно 1 мм.



14. Подключить соединитель насоса и манометра топливного бака.



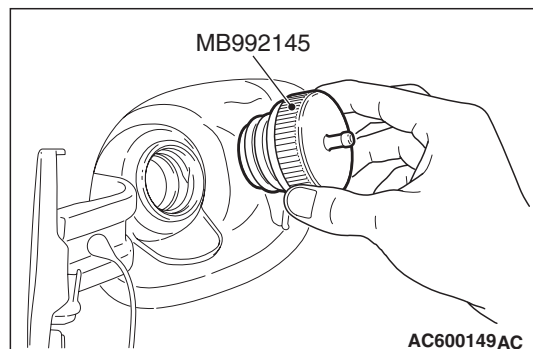
15. Установить на место смотровой люк пола (ЛН).
16. Установить на место узел подушек заднего сиденья (См. ГРУППУ 52А – Узел подушек заднего сиденья [Стр.52А-25](#)).

ПРОВЕРКА УТЕЧКИ ТОПЛИВА ИЗ ТОПЛИВНОГО БАКА

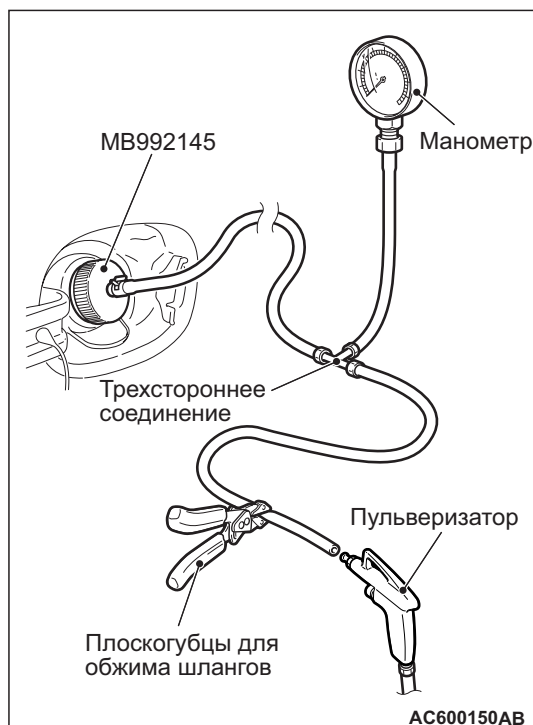
M1135005900191

⚠ ОСТОРОЖНО

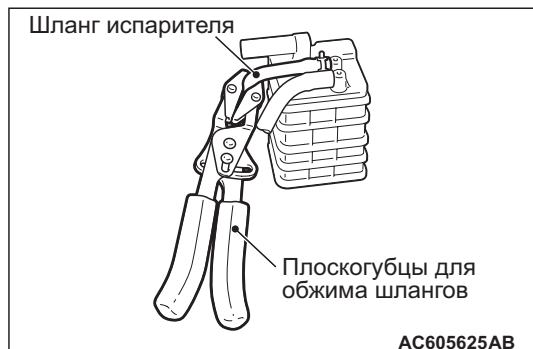
Проверку утечки топлива из топливного бака следует выполнять, когда он установлен на автомобиле. Такую проверку нельзя проводить на снятом топливном баке, поскольку это может повредить его.



1. Снимите крышку горловины топливного бака, установите взамен крышку специального инструмента для проверки утечки топлива (MB992145).



2. Установите шланг и манометр на специальный инструмент, как показано на рисунке.



3. Заблокируйте шланг расширительного бачка (со стороны топливного бака).

⚠ ОСТОРОЖНО

- Не допускайте резкого увеличения давления.
 - Не поднимайте давление выше 11,76 кПа, чтобы не допустить повреждение деталей.
4. Увеличивайте давление, проверяя его по манометру, и остановитесь на отметке от 9,80 до 11,76 кПа.
5. Оставьте на 3 минуты и убедитесь, что давление не упало.
6. Если давление упало, нанесите мыльную воду на все детали, когда бак находится под давлением, и найдите место утечки по мыльным пузырям, которые будут наблюдаться в этом месте.

ТОПЛИВНЫЙ БАК

ДЕМОНТАЖ И УСТАНОВКА

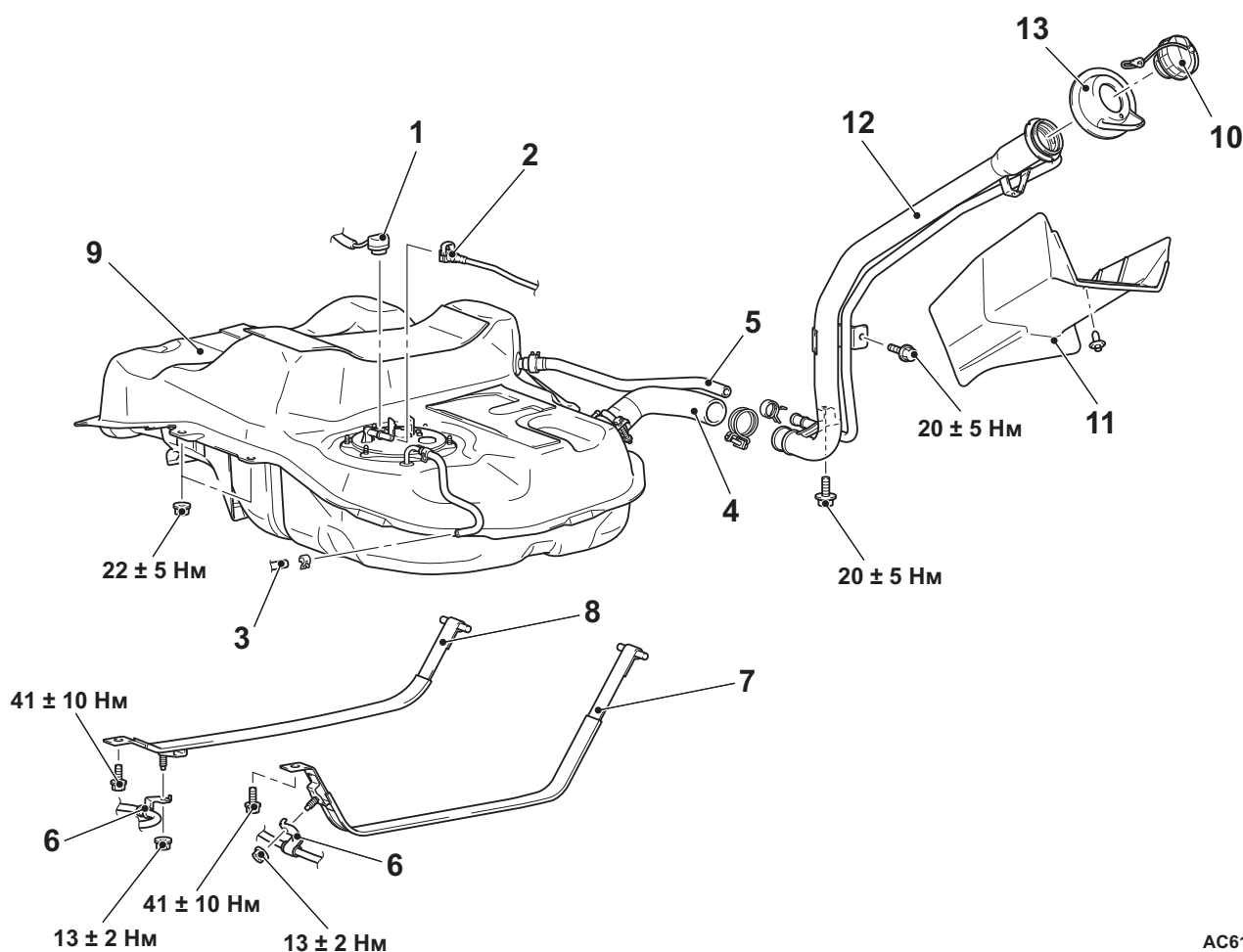
M1135001901835

Операции до демонтажа

- Разъединение соединителя топливного насоса (См. ГРУППУ 13А – Обслуживание на автомобиле, Разъединение соединителя топливного насоса (Как сбрасывать давление топлива в топливопроводах) [Стр.13А-301](#)).
- Слив топлива
- Съём задней панели пола (См. ГРУППУ 51 – Нижняя крышка [Стр.51-17](#)).
- Демонтаж центральной части выхлопной трубы (См. ГРУППУ 15 – Основной глушитель выхлопной трубы [Стр.15-9](#)).

Операции после установки

- Демонтаж центральной части выхлопной трубы (См. ГРУППУ 15 – Основной глушитель выхлопной трубы [Стр.15-9](#)).
- Установка на место задней панели пола (См. ГРУППУ 51 – Нижняя крышка [Стр.51-17](#)).
- Повторная заправка топлива
- Проверка утечки топлива



AC613164AB

Этапы демонтажа

<<А>>

- Узел заднего сиденья (См. ГРУППУ 52А – Узел заднего сиденья [Стр.52А-25](#))

1. Присоединение соединителя узла насоса и манометра топливного бака.
2. Присоединение главного топливопровода
3. Присоединение трубки отвода паров топлива

<<А>> >>В<<

<<В>>

<<В>>

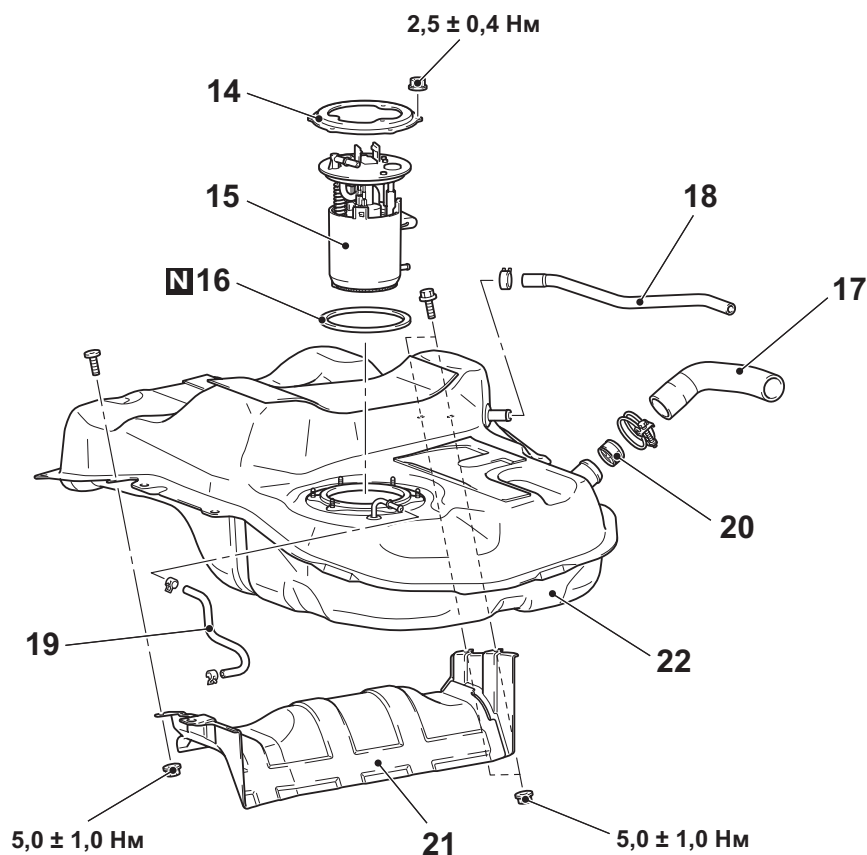
Этапы демонтажа (Продолжение)

4. Присоединение шланга горловины топливного бака
5. Присоединение шланга сапуна горловины топливного бака
6. Присоединение зажима заднего тросика стояночного тормоза
7. Крепежная полоса топливного бака (LH)
8. Крепежная полоса топливного бака (RH)

**Этапы демонтажа
(Продолжение)**

<<В>>

9. Узел топливного бака
10. Крышка горловины топливного бака
11. Защита шланга горловины топливного бака
12. Горловина топливного бака
13. Пыльники заливной горловины



AC613165 AC

Этапы демонтажа

<<С>> >>А<<

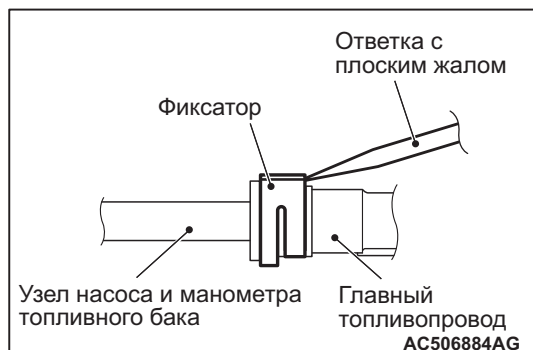
14. Пластина
15. Узел насоса и манометра топливного бака
16. Прокладка насоса и манометра топливного бака
17. Шланг заливной горловины
18. Шланг выравнивания уровня топлива
19. Шланг отвода паров от топливного бака
20. Отсечный клапан топлива
21. Нижняя защита топливного бака
22. Топливный бак

ЭТАПЫ РАЗБОРКИ**<<А>> СОЕДИНИТЕЛЬ УЗЛА НАСОСА И МАНОМЕТРА ТОПЛИВНОГО БАКА /ОТСОЕДИНЕНИЕ ГЛАВНОГО ТОПЛИВОПРОВОДА**

1. Снять смотровой люк пола (LH).



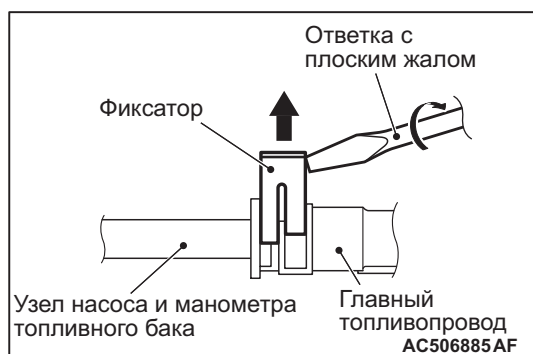
2. Отсоединить соединитель узла насоса и манометра топливного бака.



3. Вставить плоскую отвертку (ширина 6 мм и толщина 1 мм) в стопор главного топливопровода.

⚠ ОСТОРОЖНО

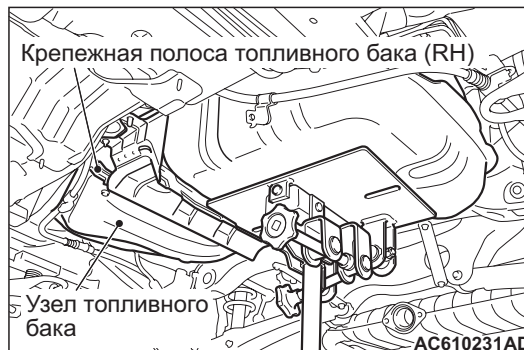
При проталкивании стопора соединителя топливного шланга высокого давления соблюдайте осторожность, чтобы не повредить стопор.



4. Повернуть плоскую отвертку, вставленную в стопор, на 90 градусов, чтобы поднять стопор, и отсоединить главный топливопровод от узла насоса и манометра топливного бака.

**<> КРЕПЕЖНАЯ ПОЛОСА
ТОПЛИВНОГО БАКА (LH)/ КРЕПЕЖНАЯ
ПОЛОСА ТОПЛИВНОГО БАКА (RH)/
СЪЕМ УЗЛА ТОПЛИВНОГО БАКА**

1. Снимите крепежную полосу топливного бака(LH).



2. Поддерживая топливный бак с помощью подъемников, снимите крепежную полосу топливного бака (RH).
3. Снимите узел топливного бака.

**<<C>> ДЕМОНТАЖ УЗЛА ТОПЛИВНОГО
НАСОСА И МАНОМЕТРА ТОПЛИВНОГО
БАКА**

⚠ ОСТОРОЖНО

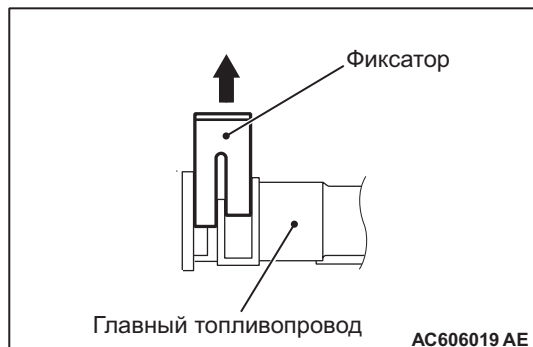
При извлечении из топливного бака узла насоса и манометра соблюдайте осторожность, чтобы не повредить манометр и поплавков насоса.

ЭТАПЫ УСТАНОВКИ

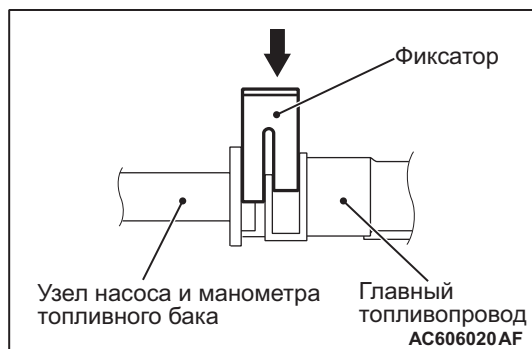
**>>A<< УСТАНОВКА УЗЛА НАСОСА
И МАНОМЕТРА ТОПЛИВНОГО БАКА**

⚠ ОСТОРОЖНО

- Будьте внимательны и не повредите узел насоса и манометра при его установке в топливный бак.
- При установке узла насоса и манометра топливного бака в топливный бак следите за тем, чтобы направляющий участок узла топливного манометра двигался беспрепятственно.

>>В<<ПРИСОЕДИНЕНИЕ ГЛАВНОГО
ТОПЛИВОПРОВОДА

1. Перед установкой поднять стопор главного топливопровода.



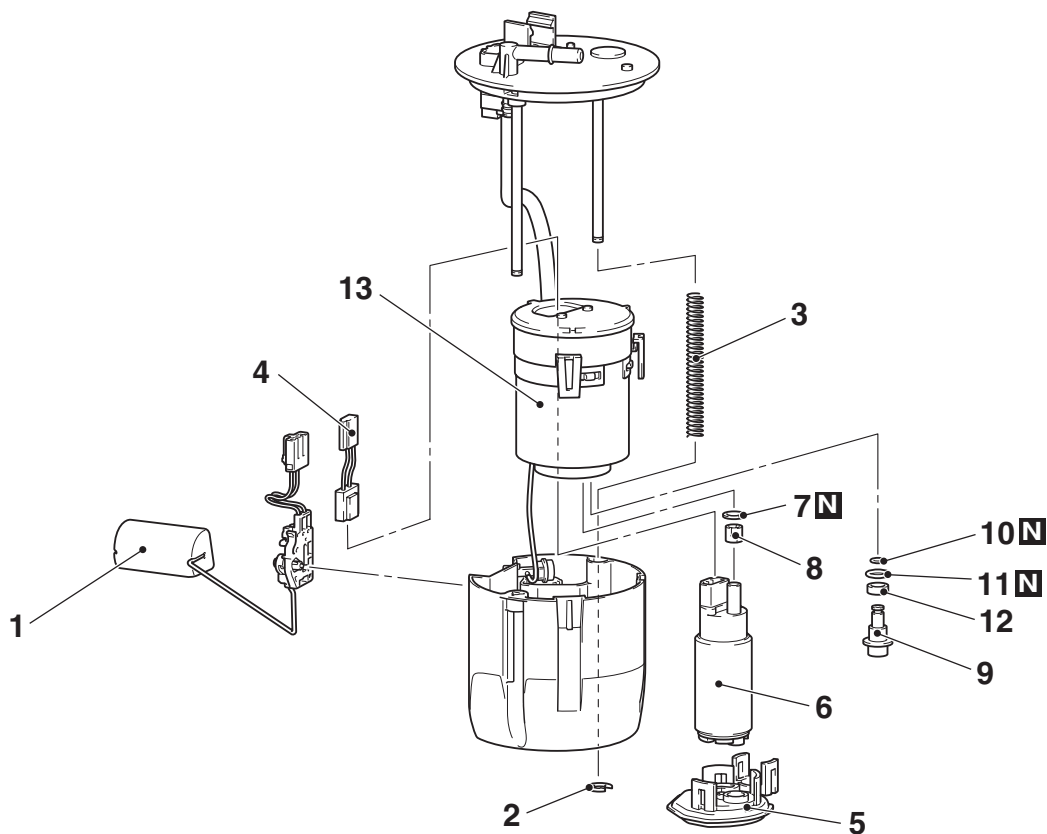
2. Надежно присоединить разъем главного топливопровода к узлу насоса и манометра топливного бака и опустить вниз стопор разъема для стопорения.
3. После установки слегка потяните за главный топливопровод, чтобы убедиться в его надёжном присоединении. Следите при этом, чтобы оставался люфт примерно 1 мм.

РАЗБОРКА И ПОВТОРНАЯ СБОРКА

M1135004600926

УЗЛА НАСОСА И МАНОМЕТРА ТОПЛИВНОГО БАКА

ПРИМЕЧАНИЕ: . Замена узла насоса и манометра топливного бака при обслуживании на автомобиле (см. Стр.13В-2).



AC700416AB

Этапы разборки

1. Узел топливного манометра
2. Зажим
3. Пружина
4. Электропроводка топливного насоса
5. Топливный фильтр
6. Узел топливного насоса
- >>А<< 7. Уплотнительное кольцо
8. Прокладка
9. Регулятор
- >>А<< 10. Уплотнительное кольцо
- >>А<< 11. Уплотнительное кольцо

Этапы разборки (Продолжение)

12. Прокладка
13. Узел топливного фильтра и фланца

ЭТАПЫ ПОВТОРНОЙ СБОРКИ

>>А<< УСТАНОВКА

УПЛОТНИТЕЛЬНОГО КОЛЬЦА

Чтобы не допустить перегибов, скручивания и повреждений, нанесите немного керосина перед установкой на уплотнительное кольцо.

Примечания